

# BALKAN EPIDEMIOLOGICAL STUDY ON CHILD ABUSE & NEGLECT (BECAN)

FP7 DG-RESEARCH [CONTRACT NO: HEALTH-F2-2009-223478]



## BECAN

### БАЛКАНСКО ЕПИДЕМИОЛОГИЧНО ПРОУЧВАНЕ НА НАСИЛИЕ И ПРЕНЕБРЕГВАНЕ НА ДЕЦА В БЪЛГАРИЯ

Януари 2013



*Разработването на този документ е финансирано от Европейската комисия (FP7/2007-2013), договор: HEALTH-F2-2009-223478*

## ВЪВЕДЕНИЕ

Проектът **„БАЛКАНСКО ЕПИДЕМИОЛОГИЧНО ПРОУЧВАНЕ НА НАСИЛИЕ И ПРЕНЕБРЕГВАНЕ НА ДЕЦА“ (BECAN)** се осъществи от септември 2009 г. до януари 2013 г. в 9 балкански страни и бе съ-финансиран от Седмата рамкова програма на Европейската комисия за изследване и технологично развитие (област „Здраве“), (FP7/2007-2013)<sup>1</sup> и участващите партньорски организации. Координатор на проекта е Институтът за детско здраве, Департамент за психично здраве и социални грижи, Център за проучване и превенция на насилието и пренебрегването на дете (ICH-MHSW), в Атина (Гърция), а национални координатори за всяка от участващите държави са следните организации:

- Център за човешките права на децата в Албания, Тирана (Албания);
- Катедра по медико-социални науки, Югозападен университет „Неофит Рилски“, Благоевград (България);
- Факултет по политически науки, Университет в Сараево (Босна и Херцеговина);
- Департамент по социални дейности, Юридически факултет, Университет в Загреб (Хърватия);
- Университетска клиника по психиатрия, Университет в Скопие (Бивша югославска република Македония);
- Департамент по социални дейности, Факултет по социология и социални дейности, Университет Бабеш-Болиат, Клуж-Напока, (Румъния);
- Факултет по специална педагогика и рехабилитация, Университет в Белград (Сърбия);
- Асоциация на лекарите от бърза медицинска помощ, Измир (Турция)

Оценката на проекта бе извършена от Институт Иноченти, Флоренция (Италия), а научното ръководство бе проведено от проф. Кевин Браун, директор на Центъра за грижа и закрила на детето на СЗО (Великобритания) и ръководител на катедра по Съдебна психология и здраве на детето, Институт за работа, здраве и организации, Университет в Нотингам.

BECAN е епидемиологично проучване, чиято цел е да се проучи разпространението на насилието и пренебрегването на деца (на възраст 11, 13 и 16 г.), посещаващи или отпаднали от училище и да очертае връзката между насилие и пренебрегване, от една страна, и социално-демографските характеристики в девет балкански страни: Гърция, България, Сърбия, Босна и Херцеговина, Хърватска, Албания, Македония, Турция, Румъния. За събиране на информация бяха използвани специализирани въпросници ICAST (I CAST - CH за деца и ICAST-P за родители), разработени от ISPCAN с подкрепата на УНИЦЕФ. Въпросниците бяха преведени на официалните езици на участващите страни и адаптирани, в съответствие с особеностите на всяка една от страните участнички в проекта.

---

<sup>1</sup> Grant Agreement No: HEALTH-F2-2009-223478.

Проучването „Наблюдение на случаи на насилие и пренебрегване на деца“ (CBSS) цели идентифициране на броя на регистрираните/установени случаи на насилие и пренебрегване на деца в деветте балкански страни чрез събиране на информация от архивите и от съществуващи бази данни на различни организации във всяка страна, свързани със закрила на детето, здравеопазване, неправителствени организации. Събраната информация се отнася до характеризирани на индивидуалните случаи, като отчита следните реалности: дете, грижещ се, извършител, информация за семейството. В същото време проучването CBSS цели да очертае съществуващите механизми на наблюдение и да съпостави характеристиките на процедурите за скрининг на насилие и пренебрегване на деца в страните участнички в проекта. Съпоставянето на национално ниво между данните от проучването за насилие и пренебрегване на деца с резултатите от съществуващата система за събиране на данни илюстрират факта, че реалните цифри на явлениято „насилие и пренебрегване на деца“ са много по-високи от броя на случаите, регистрирани от агенциите в участващите страни.

В рамките на проекта бе създадена колаборативна мрежа от организации (държавни и неправителствени), работещи по проблемите на насилието над деца в следните области: социални грижи, здраве, правосъдие, образование, обществен ред. Бяха създадени общо 9 национални мрежи в страните, участващи в проекта, в които мрежи членуват над 430 организации. Бяха проведени голям брой дейности по разпространение на резултатите – множество национални конференции и една международна конференция в Атина; научни статии, участия в научни конференции и срещи, публикации в пресата, публикации на доклади и т.н. (повече информация за дейностите по проекта може да бъде намерена на уеб сайта на проекта: [www.becan.eu](http://www.becan.eu)). Проектът BECAN цели да включи всички постигнати резултати, както и натрупания в процеса на общата работа опит, в цялостни консолидирани доклади на национално и международно ниво. Данните, получени от Балканското епидемиологично проучване за насилие и пренебрегване на деца (BECAN), предоставят количествена информация за проблема, която може да се използва от различни институции за идентифициране на тенденциите при случаите на насилие и пренебрегване на деца.

Координатор на BECAN за България: Доц.д-р Васка Станчева-Попкостадинова  
Катедра «Медико-социални науки», Факултет «Обществено здраве и спорт»  
ЮЗУ «Неофит Рилски», Благоевград

## А. ОБЩА ИНФОРМАЦИЯ

Проучването се проведе в периода януари-юни 2011 година едновременно в трите стратифицирани области, включени в проучването.

Изследователският екип включва от страна на ЮЗУ „Неофит Рилски“, Благоевград:

*Катедра “Медико-социални науки”:* доц. д-р Васка Станчева-Попкостадинова (национален координатор на проекта), доц. д-р Стефка Чинчева (координатор на полевото проучване в регион Благоевград), гл.ас.д-р Виктория Сотирова (участник в полевото проучване), гл.ас.д-р Екатерина Митова (участник в полевото проучване), Даниела Величкова (х.ас. участник в полевото проучване);

*Катедра “Психология”:* доц.д-р Станислава Стоянова (участник в полевото проучване, статистическа обработка на данните, д-р Наташа Вирмозелова (участник в полевото проучване), Марияна Бачева (докторант, участник в полевото проучване);

*Катедра „Социология“:* доц. д-р Йордан Калчев (определяне на извадката)

Участваха общо 32 изследователи, провеждащи полевото проучване (вкл. координаторите) от трите региона. Докторанти и студенти въвеждаха данните от изследването в статистически програми за обработка на резултати.

## В. ОРГАНИЗАЦИЯ НА ПРОУЧВАНЕТО

### 1. Разрешение за достъп до училищата

Разрешение бе получено от Министерство на образованието, младежта и науката, и регионалните инспекторати по образование

### 2. Обучение на изследователите

Основното обучение бе проведено на 7-8 Октомври 2010, УЦ „Бачиново“, Благоевград, а допълнително второ кратко обучение с дискусия, както следва: Велико Търново : Ноември 2010, Варна: Декември 2010, Благоевград: Януари 2011

**Табл. 1. Участници в обучението (N=34)**

Специалност	Благоевград	Варна	Велико Търново
Психология	4	7	7
Социални дейности	3	6	
Социална педагогика	1		3
Социология	1		

Програмата за обучение включваше:

- Запознаване с проекта
- Представяне на въпросниците
- Методология и процедура за епидемиологичното проучване

-Попълване на въпросници ICAST-CH, ICAST-P

-Структурирани интервюта ICAST-CH, ICAST-P

- Стандартизирани отговори на определени въпроси
- Етични въпроси
- Оценка. Задачи след обучението

В последната сесия бяха определени локалните координатори, както следва: Благоевград: доц. д-р Стефка Чинчева, ЮЗУ „Неофит Рилски“, Благоевград; Велико Търново: доц. Даниела Тасевска, ВТУ „Св. св. Кирил и Методий“, Катедра „Психология“; Варна: д-р Ирина Тодорова, ТУ, Катедра по социална работа

### 3. Други организационни аспекти

Проведено бе допълнително обучение на изследователите и представяне на резултатите от пилотиране на въпросниците в регионите, както следва: (15 ноември 2010, гр. Велико Търново; 1.12.2010, Варна; Благоевград 18.01.2011)..

## С. МЕТОДОЛОГИЯ

### 1. Извадка

Епидемиологичното проучване на населението бе планирано да следва две методически стратегии: от една страна, изследването е проведено с рандомизирана извадка от 11, 13 и 16-годишни ученици и техните родители в 9 балкански страни, за да предостави информация за обхвата на проблема НАСИЛИЕ И ПРЕНЕБРЕГВАНЕ НА ДЕЦА сред общата популация деца, посещаващи училище; на второ място, пилотно проучване за нивата на НАСИЛИЕ И ПРЕНЕБРЕГВАНЕ при 11, 13 и 16-годишни деца, които са отпаднали от училище, се проведе в балканските страни, където процентът отпаднали от училище е доказано, че е висок.

Методът, предложен от ISPCAN за събирането на данни от децата, е самостоятелно попълване на ICAST-CH въпросник и структурирани интервюта на базата на ICAST-P за събирането на данни от родителите / настойниците.

Предлаганите от ISPCAN методи са модифицирани за целите на проучването BECAN, както следва:

- извадките на деца и родители/настойници са съпоставени по двойки
- данни от деца, посещаващи училище и техните родители са събирани чрез попълване на въпросниците ICAST-CH и ICAST-P, модифицирани за проект BECAN, докато данните от деца, отпаднали от училище и техните родители са събирани чрез структурирани интервюта.

Преди събиране на данни и в двете извадки, са съпоставени двойки деца-родители чрез използване на уникален код и номер за всяка двойка въпросници (виж раздел В 6 за повече информация.

Целенасочено (след експертен анализ) са избрани три области, които се намират в Североизточната (област Варна), Централната (област Велико Търново) и Югозападната (област Благоевград) части на страната. За излъчване на извадката е използван регистър на училищата, който се поддържа от Националния статистически институт и статистически данни за броя на училищата и учениците в съответните степени. От списъка са заличени училища, в които се обучават само деца до 4 клас (под 11 г.) и някои училища с особен статут. В извадката са включени всички ученици, които в момента на проучването се обучават в съответните класове. Извадката е стратифицирана, като е използвана комбинацията от признаците: област, местонахождение на училището (град/село) и по възрастови групи на учениците (11 – 13

– 16). Така са формирани 18 страти. Броят на учениците за всяка страта в извадката е изчислен с вероятност пропорционална на размера на всяка от тях в генералната съвкупност. При излъчване на извадката за гнезда са използвани училищата. В някои училища се наблюдават по две възрастови страти. Тъй като броят на учениците в някои училища е много голям, с цел да се намали ефектът на вътрешногнездовата корелация са анкетирани само част от паралелките на съответната възраст (клас).

По отношение на отпадналите от училище деца, бе предвидена малка извадка деца, съпоставена с техните родители (поради много сериозни пречки, за да бъдат открити тези деца и / или техните семейства).

Извадката на учениците за България включва 3919 ученика и техните родители от три области Благоевград, Варна и Бургас. Разпределението по възрасти е : 11 г. – 1233 ученика и техните родители; 13 г. – 1294 ученика и техните родители; 16 г. – 1392 ученика и техните родители.

### **3. Изследователски инструменти**

Въпросниците ICAST-CN и ICAST-P са разработени след поредица от работни срещи, проведени от Международното общество за превенция на насилие и пренебрегване на деца (ISPCAN) в сътрудничество с УНИЦЕФ.

Инструментът ICAST-P е разработен за събиране на данни за използваните от родителите подходи за дисциплина. Тези данни позволяват изчисляването на относителния дял на различните форми на дисциплина в детска възраст и да се опише процента от родителите, които използват тежки форми на наказание. Основното ограничение е, че родителите могат да не разкрият всичко, което са направили.

Структура на ICAST въпросника за деца

- Обща демографска информация за детето и семейството
- Позитивни родителски практики (7/5 айтема)
- Психическо насилие (19/17 айтема)
- Физическо насилие (16/15 айтема)
- Сексуално насилие (6/5 айтема)
- Чувство за пренебрегване (3 айтема)
- Скала за домашно насилие (4 айтема)

### **4. Събиране на данни & Процесът на полезовото проучване**

Подготвителната фаза на организиране на епидемиологичното проучване във всички страни включваше:

1. Получаване на разрешение от ISPCAN за превод и използване на ICAST въпросници и ръководства за изследване в 9 балкански страни.
2. Изменение, превод и първоначална културална адаптация на инструментите на 10 езика (албански, босненски, български, хърватски, гръцки, унгарски, македонски, румънски, сръбски, турски), както и версията на английски език .

3. Получаване на официално разрешение за достъп до училищата от Министерството на образованието, младежта и науката.
4. Културална валидизация на инструментите чрез фокусни групи, проведени във всички страни с деца (на възраст 11,13 и 15 г.), посещаващи училище и там, където е възможно с отпаднали от училище деца и техните родители. Въз основа на резултатите от фокусните групи бе предвидена и осъществена последваща модификация на инструментите.
5. Разработване на Ръководство за обучение на обучители и провеждане на обучителен семинар.
6. Превод на Ръководството за обучители на 10 езика (албански, босненски, български, гръцки, македонски, румънски, сръбски, турски, унгарски, хърватски).
7. Формиране и обучение на националните изследователски екипи от страните-участнички в проекта, с оглед еднаквото провеждане на проучванията.
8. Културална валидизация на инструментите чрез пилотно проучване и предлагане на модификации (където е необходимо) .
9. Финализиране модификацията на ICAST въпросниците, които ще бъдат използвани в проучването BECAN.

Модификация на инструментите: Въпросниците ICAST-CH и ICAST-P бяха модифицирани за целите на проучването BECAN. Основната причина, която направи тази промяна важна, бе дизайна на епидемиологичното проучване (извадка от съпоставени двойки деца и родители); по-конкретно, въпреки че както ICAST-P, така и ICAST-CH целят да се измерят едни и същи теми, те се различават по начина, по който се представят елементите, както и в използваните скали. Всички страни участнички бяха поканени да спомогнат за модификации на инструментите, по отношение на:

- Добавяне или промяна на въпроси по двата инструмента, които първоначално бяха достъпни само в един от тях (т.е. да се добавят към ICAST-CH въпросника, въпроси които са налични само в ICAST-P въпросник), за да може двата инструмента да се направят абсолютно сравними.
- Модификации и/или допълнения към скалите (поради по-горе посочената причина).
- Прибавяне на демографска информация към въпросника за родителите ICAST-P.
- Модификация на формата на въпросниците, за да бъдат по-удобни и по-лесни за самостоятелно попълване.

По време на модифицирането на инструментите, бе направено усилие да се запази първоначалната номерация на въпросите от ICAST инструментите. Допълнителните въпроси бяха номерирани по специален начин, указан от ISPCAN. Това позволява информацията от различните страни да бъде сравнена, дори когато изследователят, който използва данните, не е запознат с езика на инструментите, използвани от участници от различни страни.

В заключение: и в двата въпросника бе включен съответстващ код (номер на обекта), за да може да се окомплектова въпросника на детето с този на неговия родител/настойник.

Съответстващият код се състои от инициалите на държавата, инициалите на района и уникален номер за двойка въпросници (деца/родители).

Превод: Според ISPCAN, международни инструменти като ICAST са предназначени за използване на няколко езика.

Препоръчително бе да се обучат повече изследователи, отколкото са необходими, за да може да се работи по случаите на отпаднали или нарушение.

Проучването на участващите, начинът на събиране на данните, начините, по които бе позволено на изследващите да асистират на участващите в отговарянето на въпросите, важноста на поверителност и други етични, и критични въпроси за сигурността на участващи и изследователи, бяха част от обучението (ISPCAN, 2006b).

Сред целите на проекта BECAN беше обучението на група учени от балканските страни, за да се работи правилно и еднакво с модифицираните ICAST-CH и ICAST-P въпросници. За тази цел координатора на BECAN проведе в Тирана, на 17-18 май 2010 година, семинар „Обучение за учителите“. В семинара взеха участие всички национални научни координатори по проекта BECAN , както и изследователите, които действат като обучители и/или полеви изследователи. Участниците в семинара „Обучение за учителите“ използваха същата методология, описана в настоящия наръчник, за да обучат изследователски екипи в страните си.

На първо място, след събирането на националните изследователски екипи беше необходимо да бъдат оценени методологични и етични въпроси, както и знания по отношение на насилие и пренебрегване на деца. В случай на пропуски в знанията, трябваше да се добавят допълнителни сесии в техните обучителни модули.

Предложена беше продължителността на семинара за национално обучение на изследователи да бъде 16 часа и трябваше да се проведе приблизително 1 месец преди провеждане на пилотното проучване. Тази продължителност зависи от нуждите на изследователите.

В таблица 1 са предложени график и съдържание на обучителния модул за изследователите. Задълженията на изследователите бяха да:

- присъстват на целия семинар
- присъстват на допълнителни сесии (в зависимост от нуждите им)
- изпълняват успешно задълженията си след семинара.

Всички изследователи бяха запознати с процеса на провеждане на проучването, както и с инструментите, така че да могат да отговарят на запитвания на участниците, използвайки стандартизирани отговори; да четат въпросите и отбелязват отговорите лесно, бързо и естествено. Преди пилотните проучвания, беше препоръчано изследователите да проведат симулирано администриране с въпросниците за самопопълване и симулирани интервюта или пилотни интервюта с деца и родители, за да се запознаят по-добре с инструментите (задължения на изследователите след семинара). Изследователите бяха снабдени с предварително дефинираните стандартизирани отговори на възможните запитвания от страна на участниците. По-долу



са представени примерното съдържание на обучението на полевите изследователи и техните задължения след семинара.

Координация на полевото изследване. Основното епидемиологично проучване беше проведено през учебната 2011-2012. Събирането на данните стана едновременно във всички региони.

Цялостната координация на полевите изследвания се извърши от националния координатор, местния координатор в съответните области. Координаторът на полевото изследване и/или местният(е) координатор(и) бяха отговорни за:

- Свързването с училищата, участващи в проучването.
- Изпращането на уведомителни писма до всеки от директорите, учителите и сдружения на родители за всяко училище (ако е приложимо).
- Получаване и записване на информация за:
  - Броя на класните стаи във всяко от избраните училища;
  - Броя на учениците за класна стая;
  - Броя на момчетата и момчетата (паралелка).
- Организира доставката на информационните писма и формите за информирано съгласие до родителите/настойниците (чрез изследователите, учениците или чрез училищата);
- Организира среща, с всяко училище, за събиране на данни и прави напомнящи обаждания 2-3 дни преди срещата;
- Получаване на информация и данни за контакт относно миналогодишните отпаднали от училище ученици (ако има такива).
- Свързване с родители/настойници на отпаднали от училище деца (по телефона и/или чрез писма), с цел да покани родителите и децата да участват в проучването и да определи дата, час и място за интервюта (напомнящо телефонно обаждане може да бъде направено преди определената дата).

Подготвяне на програма за проучването:

- Определяне броят на изследователите и дните, нужни за географски район и училища;
- Разработване на програма за цялото проучване (или за регион) по най-икономичен (по отношение на време и бюджет), но също така и по най-ефективния начин;
- Организиране на двойките-изследователи;
- Организиране на програма за събиране на данни за всяка двойка.

Организиране на проучването в училищата. За провеждане на проучването в училище, бяха необходими разрешителни от страна на съответните органи (напр. Министерство на образованието). След получаване на официалното разрешение, координаторът на полевото проучване изпрати писмо до директорите на училищата (включени в

извадка), за да ги информира за проучването. В последвалите телефонни разговори с директорите се даде възможност:

- да се получи информация за броя на паралелки в избраните училища;
- да се определи подходящо време за провеждане на проучването във всяко училище;
- да се получи информация и данни за контакт с отпадналите от училище ученици.

По време на комуникацията с директорите на училищата се уточниха датата и часа на провеждане на изследването, като се предложи да бъдат дадени формуляри за съгласие на родителите 1-3 дни преди събирането на данни от учениците.

Доставянето на писма и формуляри се направи по два начина:

1. с посещение на учениците в училище, за предварително информиране за проучването и за разпространение на информационните писма и формулярите за Информирано съгласие, които те трябва да дадат на своите родители,
2. организиране на доставката на материалите за родителите от училището (например, да ги предават на учениците или да ги изпратят по пощата).

В случай, че бъде избран вторият начин, се направи договорка с училищата по отношение на материалите (за изпращане по пощата). Беше проведено телефонно обаждане, преди уговорената дата за събиране на данни от ученици, за да се напомни на директора на училището за тази уговорка и за доставянето на писмата и на формулярите за съгласие. След това се проведе и второ обаждане, за да се получи информация за всички откази от страна на родителите, както и да се уговори с училището каква ще бъде задачата на учениците, за които ще се получат откази от информираното съгласие от родителите / настойниците.

## 5. Етични аспекти

При провеждане на проучването бяха спазени всички изисквания за провеждане на проучване с деца и разписаните процедури в рамките на проекта и препоръките, дадени от централната комисия по етика на проекта. Основните стъпки, касаещи етични процедури, в хода на проучването бяха:

- Информирано съгласие от родителите;
- Съгласие от децата
- Детето може да се оттегли от изследването по всяко време
- Конфиденциалност
- Изграждане на доверие у децата, които участват в проучването
- Изследователят не налага свои виждания
- Въпросите са формулирани достъпно и ясно
- Цели на изследването, очаквана продължителност и процедури
- Право да се откаже да участва по всяко време
- Липса на последствия, ако откаже участие
- Анонимност
- Координати на специалисти, към които да се обърнат за възникнали допълнителни въпроси

- Информираното съгласие бе получено от родител или настойник. Те имаха достатъчно време, за да преценят предоставената информация, относно рискове и ползи за детето.
- Децата получиха същата информация относно проучването, предоставена на техните родители.
- Установяване на добро взаимодействие с родители и учител.
- Осигуряване сигурност за децата.
- Включване на опитни изследователи

Трябва да се подчертае, че беше изключително важно участниците да отговарят искрено, тъй като събирането на безполезна информация е губене на време и средства и най-вече – резултатите, които се получават, нямаше да бъдат валидни за проучването. Добави се, че анкетираните имат правото да не отговорят на въпрос, на който не желаят да дадат отговор, както и че няма верни и грешни отговори. Единственото важно нещо бе тяхното лично мнение и личен опит.

Въпросник за самостоятелно попълване

Необходимите за изследването материали се раздадоха на групите деца по класни стаи по начин, който гарантира тяхната анонимност. Стъпките, които се следваха бяха:

- ▶ Стъпка 1: Информирание на учениците за проучването. Раздадоха се информацията за родителя и формуляра за съгласие на родителите относно участие на детето им в проучването. Това беше извършено от изследователя или представител на училището.
- ▶ Стъпка 2: (След предварително уговорено време от 1 до 3 дни):
  - ✚ събиране на формулярите за съгласие;
  - ✚ идентифициране на отказите;
  - ✚ раздаване въпросниците<sup>2</sup> на учениците, които имат съгласието на родителите си за участие в проучването;
  - ✚ раздаване пликовете с въпросниците за родителите им (които са със същия код като този върху въпросника на тяхното дете), заедно със съответното информационно писмо и формуляр за съгласие;
  - ✚ събиране на данните.
- ▶ Стъпка 3 (следващият ден): Събиране на въпросниците на родителите. Това се направи по два начина:
  - ✚ същият изследователски екип, който е събрал данните от всеки клас, да посети отново училището на следващия ден, за да събере пликовете с въпросниците на родителите от учениците (необходимо е да се предвиди и друго посещение в случай, че някои от децата или родителите са забравили да донесат

<sup>2</sup> В случай, че има отказ от родителите, децата **не вземат** участие в проучването.

въпросника). Въпросникът беше предаден и по друг, удобен за тях начин, в зависимост от ситуацията;

✚ родителите, които пожелаха, взеха въпросниците в дома си.

▶ Стъпка 5: *Инструкции при събирането на данните:*

1. Изследователят беше на разположение, докато траеше попълването на въпросниците, за да може да дава разяснения:

✚ обръщаше се внимание на всяко дете, което помоли за помощ, но се показваше, че не се чете, какво е написало;

✚ отговаряше се само със стандартизираните отговори

✚ за въпроси, за които няма посочени отговори, се отговаряше: “както го разбираш” или “опитайте се да отговорите по най-добрия начин” и др. стандартни отговори

2. Не се позволяваше на учениците да коментират помежду си (молят се учтиво за тишина).

3. Събираха се попълнените и саморъчно запечатани от децата въпросници в пликовете.

4. Раздаваха се на учениците благодарствени писма и се приканваха (в случай, че имат въпроси или някакви молби): а) да се обадят на изследователския екип (или друга организация в областта); б) да разговарят с екипа през междучасието (но само, ако наистина екипът е на разположение през междучасието).

Стъпка 6: *Докато се събираха попълнените въпросници от учениците, им се раздаваха благодарствените писма и се инструктираха да излязат от стаята:*

Събиране на данните от родителите

▶ Изследователският екип събра самостоятелно попълнените въпросници от родителите.

▶ Беше предвидено и друго посещение (напр.: да се направи връзка с родителя и да се уговори с него/ нея), в случай, че има ученици, които са забравили да донесат въпросниците на родителите си.

▶ Друг възможен вариант беше уговаряне на среща с родители, когато те пожелаваха такава. В този случай се проверяваше, дали въпросникът е попълнен правилно.

▶ И накрая, но не на последно място, се организира интервю с родители, но само в случаите, когато те го пожелаха (ниска грамотност и др.).

Право на отказ и на прекратяване на участието

Всички участници имаха право да откажат да участват в проучването, да откажат да отговарят на въпроси и да прекратят участието си, след като то вече е започнало. Преди началото на интервюто и/или раздаването на въпросниците, участникът беше информиран, че той/тя има право да:

▶ реши да се откаже да участва в проучването;

▶ откаже да отговори на въпрос, на който не желае да отговаря;

- ▶ прекрати попълването на въпросника или интервюто по всяко време, когато пожелае, без каквито и да е последствия и без да е необходимо да обяснява причината за това свое решение.

В случай на прекратяване или отказ от участие, без да се оказва натиск, се питаше за причините, поради които лицето желае да спре участието си или въобще не желае да участва, като:

- ✚ отказът/решението за неучастие може би се дължи на фактор/пречка, която може да бъде адресирана (напр. чувство на срам или страх от репресия от страна на насилник) или трябва да бъде адресирана (напр. чувство на емоционална болка, причинена от задаваните въпроси) на място или на по-късен етап;
- ✚ събирането на такъв тип информация е изключително полезно за бъдещи проучвания в тази сфера.

За да се счита съгласието, което се получи от родителите, за „информирано съгласие“, родителите бяха информирани за:

- 1) целта на проучването, очакваната продължителност и описание на процедурите.
- 2) анонимността на предоставените данни (при самостоятелно попълване или интервю).
- 3) правото им да откажат участие или да прекратят участието си по всяко време и без никакви последствия.
- 4) ограничаването на конфиденциалността.
- 5) с кого да се свържат в случай, че имат въпроси за проучването, като се предостави възможност на участниците да задават въпроси и да получат отговори.

Въпреки, че придружителното информационно писмо за родителите и формуляра за информирано съгласие също носят тази информация, от изключителна важност беше децата, както и техните родители (в случай на интервю) да се информират и устно.

Защита на данните

Всеки изследователски екип беше изключително внимателен, когато разнасяше въпросниците (непопълнени, а особено ако са попълнени) от клас в клас или от училище на училище, за да не ги изгуби или остави някъде и/или така да осигури достъп на някой друг до данните в тях. Пликът с попълнените въпросници беше запечатан в съответната класна стая и не се отвори, докато не бе занесен на предварително определеното място за съхранение.

При събирането на данните, конфиденциалността на получената информация беше защитена с всички средства (*следвайки указанията, дадени в ръководството за изследователи*).

## РЕЗУЛТАТИ

По-долу ще бъдат представени основните резултати от проучването с деца посещаващи училище и техните родители,

### С.2. Извадка

Таблица 2. Брой училища и класове по региони, включени в проучването

Географски регион	Възрастова група									Родителска извадка
	11 годишни			13 годишни			16 годишни			
	Училища	Класове	Ученици	Училища	Класове	Ученици	Училища	Класове	Ученици	
Благоевград	9	13	407	10	13	366	17	24	421	659
Варна	12	29	524	10	27	540	12	41	432	1024
ВеликоТърново	5	14	310	4	10	199	9	36	420	477
<b>ОБЩО</b>	<b>26</b>	<b>56</b>	<b>1241</b>	<b>24</b>	<b>50</b>	<b>1105</b>	<b>38</b>	<b>101</b>	<b>1273</b>	<b>2160</b>

<sup>1</sup> В 3 случая, едно и също училище бе произволно избрано за 2 различни възрасти във Велико Търново(11 и 13 годишни) и 2 във Варна (първото за 11 и 16 годишни, второто за 13 и 16 годишни).

Таблица 3. Описание на извадката (деца)

Възрастова група	Географски регион	Ученици N	Попълнени ICAST-CH (валидни и невалидни)	Изключени ICAST-CH поради неправилно попълване	Валидни ICAST-CH въпросници	
					N	P.R. (%)
11 годишни	Благоевград	407	162	15	147	36,12
	Варна	524	374	16	358	68,32
	Велико Търново	310	171	14	157	50,65
	<b>ОБЩО 11 годишни</b>	<b>1241</b>	<b>707</b>	<b>45</b>	<b>662</b>	<b>53,34</b>
13 годишни	Благоевград	366	226	8	218	59,56
	Варна	540	364	13	351	65,00
	Велико Търново	199	127	11	116	58,29
	<b>ОБЩО 13 годишни</b>	<b>1105</b>	<b>717</b>	<b>32</b>	<b>685</b>	<b>61,99</b>
16 годишни	Благоевград	421	271	11	260	61,76
	Варна	432	286	17	269	62,27
	Велико Търново	420	179	15	164	39,05
	<b>ОБЩО 16 годишни</b>	<b>1273</b>	<b>736</b>	<b>43</b>	<b>693</b>	<b>54,44</b>
<b>TOTAL</b>	<b>3619</b>	<b>2160</b>	<b>120</b>	<b>2040</b>	<b>56,37</b>	

Таблица 3. Описание на родителската извадка

Възрастова група	Географска област	Родителска извадка	Попълнени ICAST-P (валидни и невалидни)	Изключени ICAST-P поради неправилно попълване	Валидни ICAST-P въпросници	
					N	R.R. (%)
11 годишни	Благоевград	162	138	60	78	48,15
	Варна	374	209	32	177	47,33
	Велико Търново	171	110	41	69	40,35
	<b>ОБЩО 11 годишни</b>	<b>707</b>	<b>457</b>	<b>133</b>	<b>324</b>	<b>45,83</b>
13 годишни	Благоевград	226	223	56	167	73,89
	Варна	364	229	23	206	56,59
	Велико Търново	127	99	35	64	50,39
	<b>ОБЩО 13 годишни</b>	<b>717</b>	<b>551</b>	<b>114</b>	<b>437</b>	<b>60,95</b>
16 годишни	Благоевград	271	197	18	179	66,05
	Варна	286	137	30	107	37,41
	Велико Търново	179	110	40	70	39,11
	<b>ОБЩО 16 годишни</b>	<b>736</b>	<b>444</b>	<b>88</b>	<b>356</b>	<b>48,37</b>
<b>ОБЩО</b>	<b>2160</b>	<b>1452</b>	<b>335</b>	<b>1117</b>	<b>51,71</b>	

Таблица 4. Деца и родители по географска област и възраст

Възрастова група	Географска област	Валидни въпросници		Валидни ICAST CH-P двойки
		ICAST-CH	ICAST-P	
11 годишни	Благоевград	147	78	68
	Варна	358	177	171
	Велико Търново	157	69	56
<b>ОБЩО 11 годишни</b>		<b>1241</b>	<b>662</b>	<b>324</b>
13 годишни	Благоевград	218	167	91
	Варна	351	206	205
	Велико Търново	116	64	9
<b>ОБЩО 13 годишни</b>		<b>1105</b>	<b>685</b>	<b>437</b>
16 годишни	Благоевград	260	179	64
	Варна	269	107	99
	Велико Търново	164	70	65
<b>ОБЩО 16 годишни</b>		<b>1273</b>	<b>693</b>	<b>356</b>
<b>ОБЩО</b>		<b>2040</b>	<b>1117</b>	<b>828</b>

**Демографските характеристики на децата са представени в таблица 5.**

Броят на момчетата и момичетата, участващи в проучването, е приблизително еднакъв. Голяма част от 13 годишните деца са от градските региони, с българска националност и с православна християнска религия. Голямата част от децата живеят с техните родители (бащи и майки).

Таблица 5. Социално-демографски характеристики за децата, участвали в проучването (N=2040)

	N	%		N	%	
<b>Пол</b>			<b>Тип населено място</b>			
	Момичета	1049	51,42	Градско	1448	70,98
	Момчета	991	48,58	Извънградско	592	29,02
<b>Възрастова група</b>			<b>Националност</b>			
	11 годишни	662	32,45	Неопределена	19	0,93
	13 годишни	685	33,58	Българска	1745	86,43
	16 годишни, Общобразователно училище	413	20,25	Турска	183	9,06
	16 годишни, Професионална гимназия	280	13,73	Ромска	15	0,74
				Друга	12	0,54
<b>Повтаряни години в училище*</b>				Не желае да отговори	43	2,13
	Неопределени	21	1,04	Не знае	22	1,09
	Не	1961	97,13	<b>Религия</b>		
	Да	58	2,87	Неопределена	51	2,50
<b>Хора, съжителстващи с детето</b>			Православни християни	1062	53,39	
	Неопределени	25	1,23	Мюсюлмани	291	14,63
	баща	1669	82,83	Друга	16	0,80
	майка	1812	89,97	Никаква	432	21,72
	пастрок (съпруг на майката)	61	3,03	Не желае да отговори	86	4,32
	мащеха (съпруга на бащата)	19	0,94	Не знае	102	5,13
	приемен баща	7	0,35	<b>Семейно положение на родителите</b>		
	приемна майка	6	0,30	Неопределено	14	0,69
	партньор на майката	34	1,69	женени	1518	74,93
	партньор на бащата	4	0,20	разведени/разделени	270	13,33
	дядо	441	21,88	съжителстващи	115	5,68
	баба	623	0,00	единият родител е починал	50	2,47
	брат(я)	660	32,74	двамата родители са починали	1	0,05
	сестра(и)	629	31,18	не желае да отговори	45	2,22
	други роднини	75	3,72	не знае	27	1,33
	Други не роднини	20	0,99			

\*47 ученици са повтаряли 1 година, 6 – 2 години, 3 – три години и 2-2години

**Образование на родителите**

	<b>Майка</b>		<b>Баща</b>	
	<b>N</b>	<b>%</b>	<b>N</b>	<b>%</b>
Неопределено	42	2,26	94	4,61
Не е ходил/а на училище	8	0,44	7	0,36
Няколко класа от начално училище	40	2,20	14	0,72
Начално образование	45	2,48	33	1,70
Основно	181	9,96	150	7,71
Средно образование	542	29,81	516	26,52
Средно специално образование	61	3,36	328	16,86
Висше образование	542	29,81	428	21,99
Специализация (Магистратура, Докторат)	16	0,88	10	0,51
Не знае	383	21,07	460	23,64

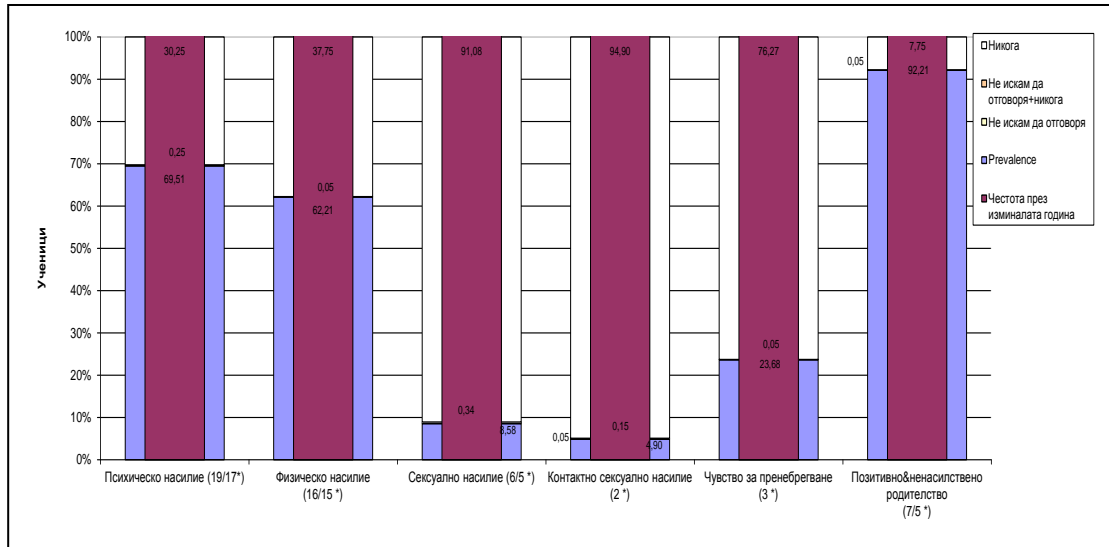


## Разпространение и честота на преживяно насилие

При представяне на резултатите от изследването са използвани следните индикатори:

**Честота:** процент на децата, които са съобщили в изследването за преживяно насилие, разпределени по броя на изтърпяните поведения на насилие през последните дванадесет (12) месеца.

**Разпространение:** процент на децата, съобщаващи за преживяно насилие през целия им живот (посочили поне един положителен отговор по видовете насилие).



**Фиг. 1. Разпространение и честота на преживяно насилие\* (N=2040)**

**D.W.A.:** процент на децата, отговорили „Не искам да отговоря“ на всички въпроси в скалата

**Никога:** процент на децата отговорили „Никога“ през живота им не са преживели нито едно от поведенията в скалата, свързани с насилие.

**D.W.A+Никога:** процент на децата, отговорили „Не искам да отговоря“ на 1 или повече въпроса от скалата и с „Никога“ на всички останали въпроси в скалата

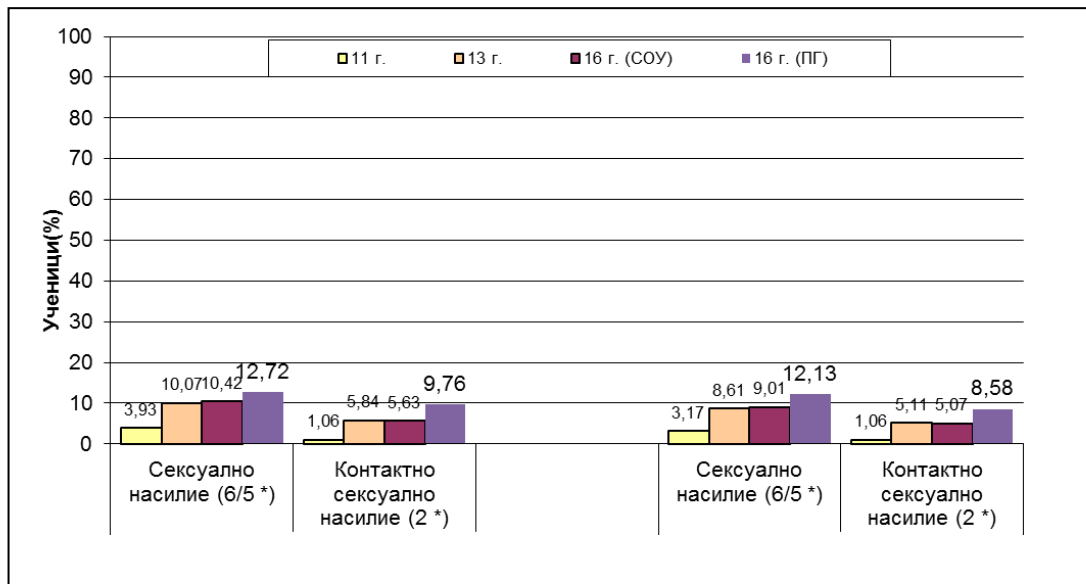
В 92, 2 % от случаите децата съобщават за позитивното родителско отношение.

При 69,51% от случаите децата съобщават за преживяно психично насилие (поне едно поведение, свързано с насилие от включените в скалата за психическо насилие), докато 62,21% от децата са били обект на физическото насилие (поне едно поведение, свързано с насилие от включените в скалата за физическо насилие). Чувство за пренебрежително отношение се среща при 23,68% от децата. А за сексуално насилие съобщават 8,58% от децата (поне едно поведение, свързано с насилие от включените в скалата за сексуално насилие) . Най-рядко се среща сексуално насилие под форма на сексуален контакт.

## Влияние на определени социално-демографски характеристики върху типовете насилие

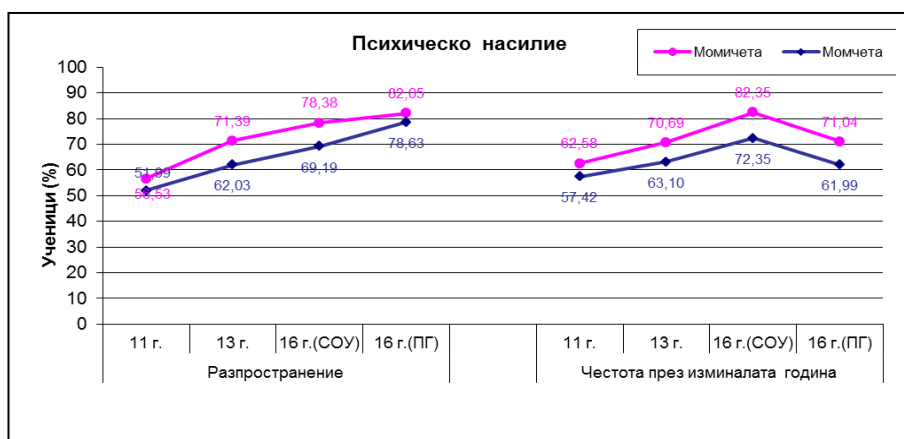
Резултатите от проучването установиха влияние на основните социално-демографски характеристики: пол, клас/възраст<sup>3</sup>, тип на населеното място и географския район в страната върху определени типове насилие.

### Клас/възраст



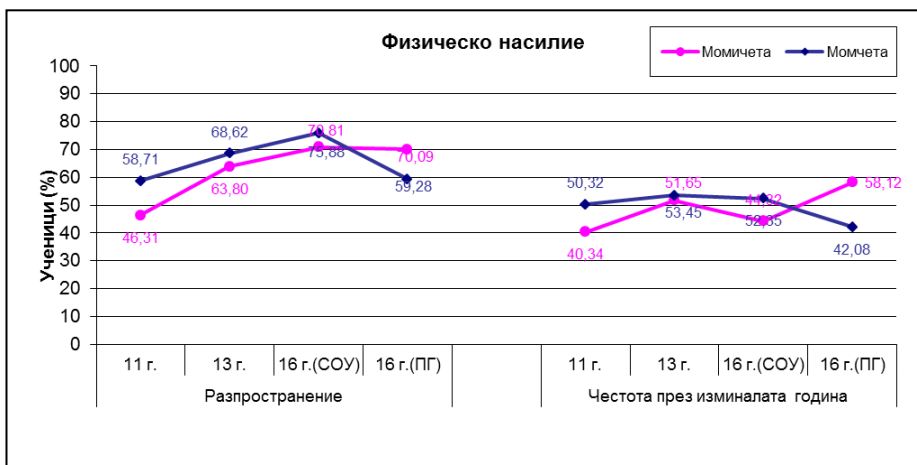
Фиг.2 Влияние на клас/възраст върху отделни типове насилие

Установена бе статистически значима разлика по отношение разпространението и честотата на сексуалното насилие в различните възрастови групи. С нарастване на възрастта се увеличават случаите на преживяно сексуално насилие, вкл. и сексуален контакт (фиг.2)



Фиг.3. Влияние на пола върху разпространение и честота на психическо насилие

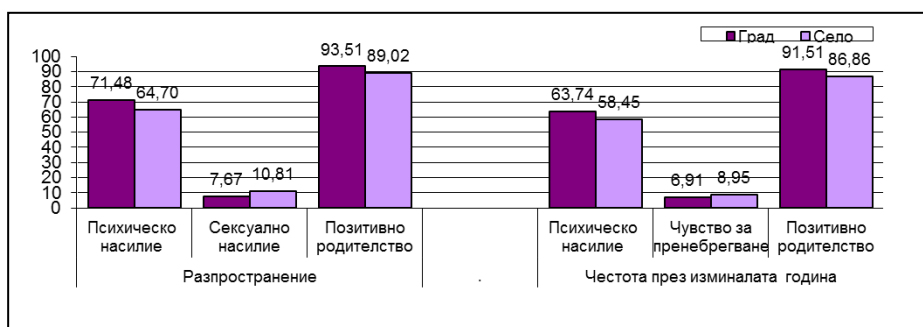
<sup>3</sup> Има се предвид, че между образователния клас и възрастта на учениците в него съществува практически пълно съответствие, поради което не са правени анализи поотделно по клас и възраст.



**Фиг.4. Влияние на пола върху разпространението и честотата на физическо насилие**

Психическото насилие се среща по-често при момичета, докато физическото насилие е по-разпространено сред момчетата. Статистически значима разлика бе установена само по отношение разпространението на психическо насилие при 13 годишните деца и за разпространението на физическо насилие при 11 годишните деца (фиг. 3 и 4).

Изключение от тази тенденция има при честотата на физическо насилие при 16 годишните от професионалните гимназии: през последните 12 месеца момичетата са били по-често обект на физическо насилие. В сравнение с момчетата, психическото насилие е значимо по-разпространено при момичетата на 16 г. (ПГ).



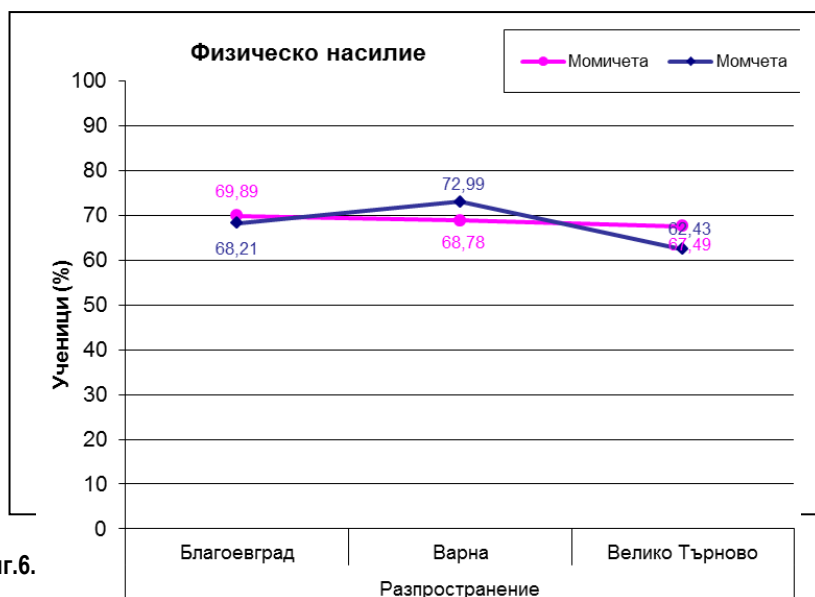
**Фиг.5. Влияние на типа населено място върху типа насилие**

Местоживеенето има значим ефект главно при честотата и разпространението на физическото и сексуално насилие и позитивните родителски практики. Физическото и сексуалното насилие са по-чести при

децата от селските райони, а позитивните родителски практики са по-чести при градските райони.

Физическото насилие е по-разпространено сред момчетата от селски региони и сред момчетата от градските региони ( $p < 0,05$ ).

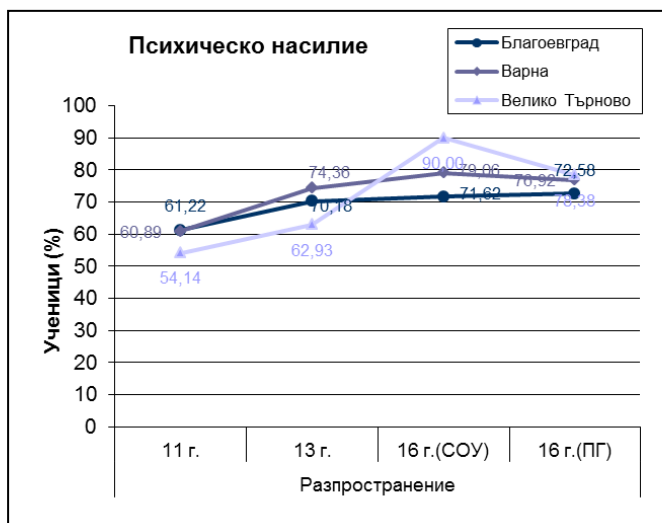
Позитивните родителски практики са по-често съобщавани от момчета, живеещи в градски региони.



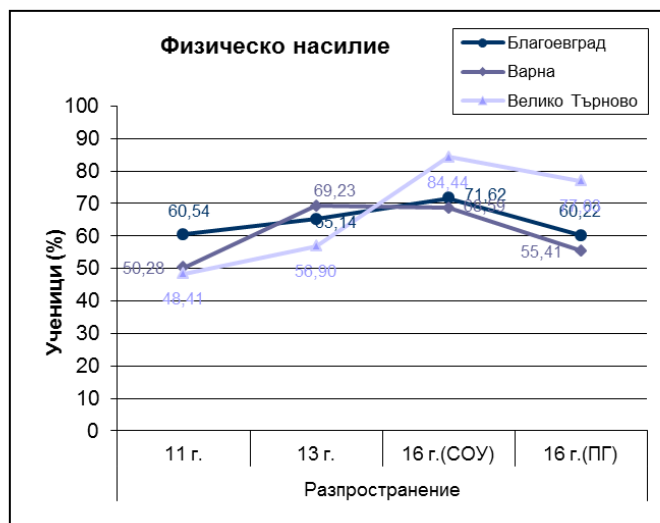
Фиг.6.

Съществува зависимост между типа населено място и честотата на случаите на преживяно

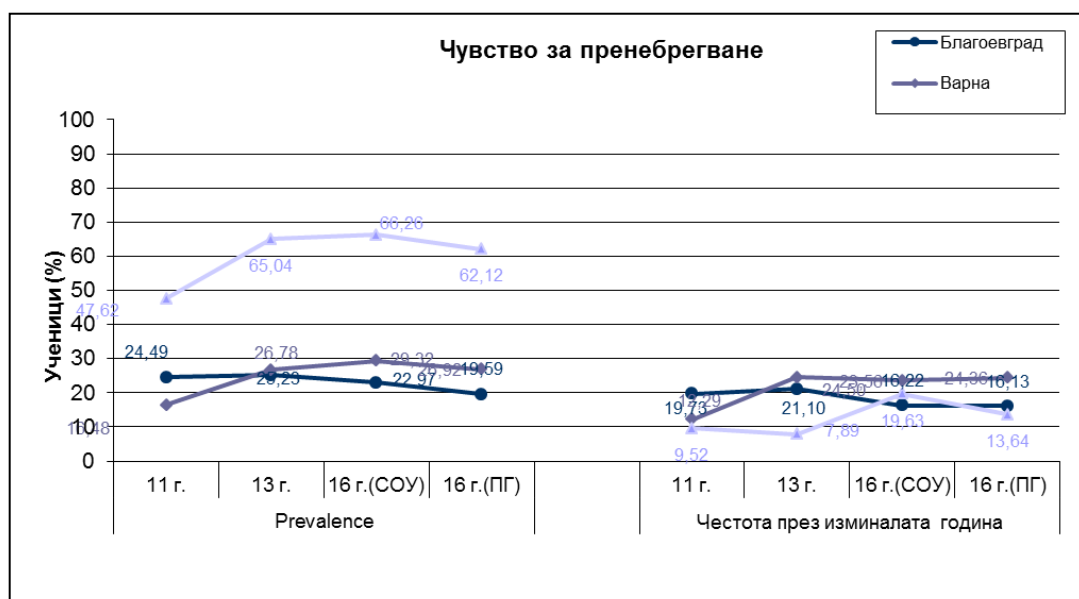
насилие. Психическото насилие се среща по-често при 11 годишните деца от Благоевград, 13 годишните деца от Варна и 16 годишните от Велико Търново (фиг.4). Подобна е тенденцията и по отношение на позитивните родителски практики. Децата на 11 години от Благоевград и 16 годишните от Велико Търново (СОУ и ПГ) посочват по-често позитивни, ненасилствени методи за възпитание, прилагани от техните родители, в сравнение с децата от другите региони. Случаите на пренебрегване са по-чести (за последните 12 месеца) при 11 годишните деца от регион Благоевград, 13 и 16 годишните деца от регион Варна, в сравнение с децата на същата възраст от другите региони.



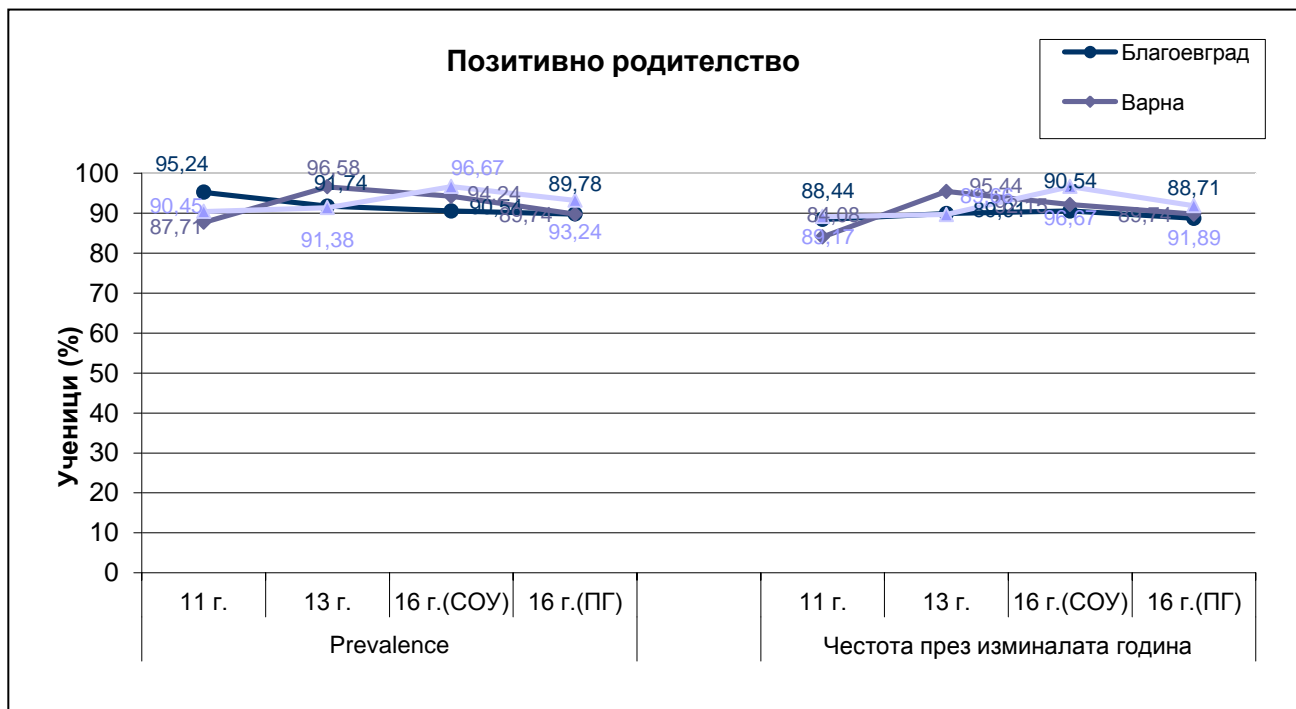
Фиг. 7. Влияние на географското положение върху разпространението на психическо насилие



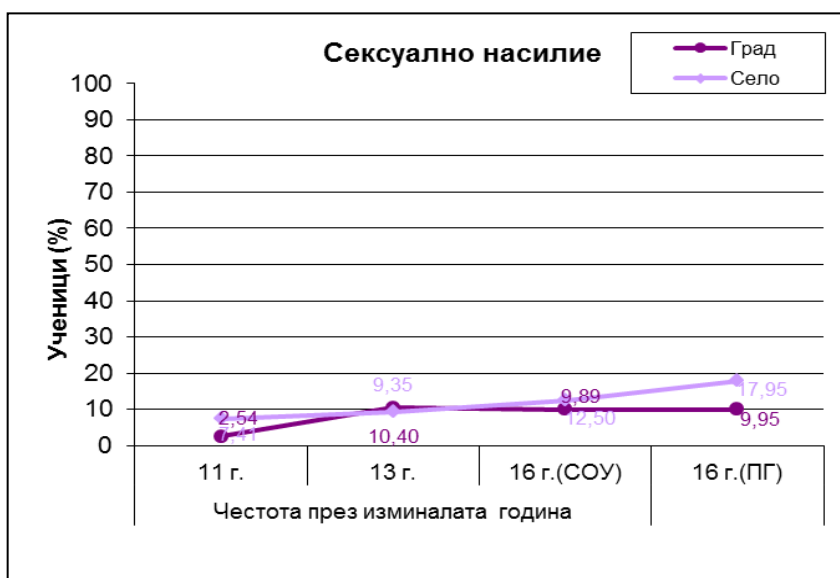
Фиг. 8. Влияние на географското положение върху разпространението на физическо насилие



Фиг.9 Влияние на типа населено място върху типа насилие

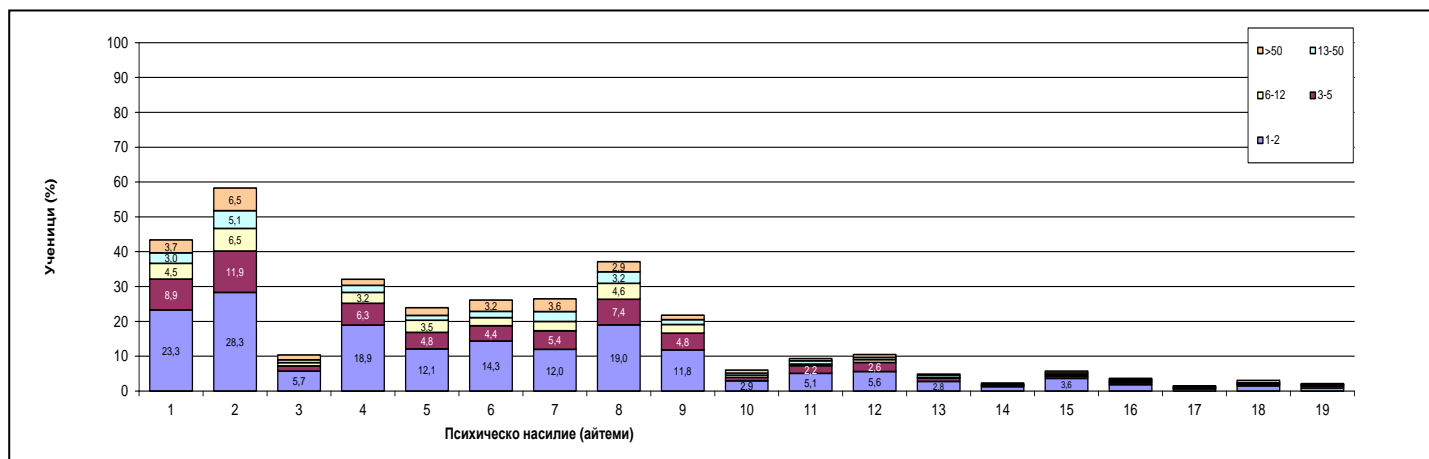


Фиг. 10. Позитивни родителски практики



Фиг. 11. Влияние на типа населено място върху честотата на сексуалното насилие в отделните възрастови групи

## Честота на отделните поведения в рамките на различните типове насилие



Фиг. 12. Психическо насилие

### Въпроси\*

1. Крещял ли ти е много високо и агресивно?
2. Обиждал ли те е, като те е наричал глупав, мързелив и други?
3. Проклинал ли те е?
4. Отказвал ли е да говори с теб (игнорирал ли те е)?
5. **Обвинявали ли са ви за неговото/нейното лошо настроение?**
6. Чел ли е твой дневник, твой SMS или e-mail без твое разрешение?
7. Ровил ли е в твоите чекмеджета, джобове, чанта, и т.н., без твое разрешение?
8. Сравнявал ли те е с други деца, така че да се почувстваш унижен?
9. Засрамвал ли те е, смуцавал ли те е нарочно пред други хора, така че да се чувстваш много зле или унижен?
10. Казвали ли са ти, че желаят да си умрял/а или никога да не си се раждал?
11. Заплашвал ли те е, че ще те напусне или изостави?
12. Заплашвал ли е да те изгони от къщи или да те изпрати далеч?
13. Дали са те гонили от къщи?
14. **Заплашвали ли са ви да призват призраци или зли духове, или лоши хора срещу вас?**
15. Заплашвал ли е да те нарани или убие?
16. Случвало ли се е да не получиш достатъчно храна (гладувал/а си) и/или напитки (стоял/а си жаден/а) като наказание, въпреки че е имало достатъчно храна?
17. Трябвало ли е да носиш мръсни, скъсани или неподходящи за сезона дрехи, като наказание?
18. Заклучвал те е в тясно помещение или тъмна стая?
19. Заплашвал ли те е с нож или оръжие?

### Скала

1-2 (веднъж или два пъти годишно)

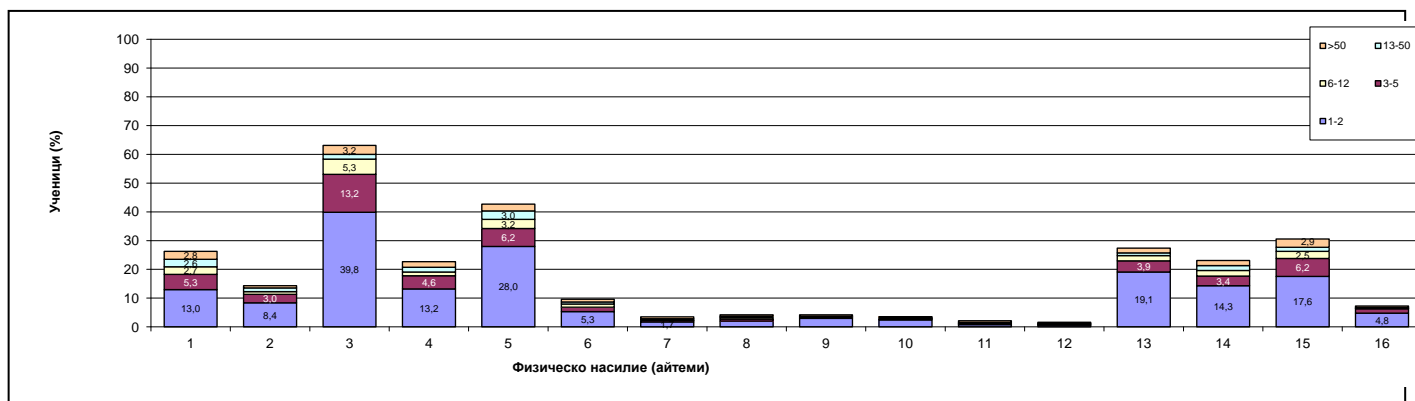
6-12 (ежемесечно или на два месеца)

повече от 50 (веднъж седмично или по-често)

3-5 (няколко пъти годишно)

13-50 (няколко пъти в месеца)

\* Въпросите с удебелен шрифт не са включени в кратката версия ICAS-CH, предназначена за 11 годишни ученици.



Фиг.13. Физическо насилие (айтеми)

**Физическо насилие (айтеми)\***

1. Бутал те е или те е ритал?
2. Сграбчвал ли те е за дрехите или части от тялото и те е разтърсвал?
3. Някой удрял ли ти е шамар?
4. Удрял ли те е по главата?
5. Пошляпвал те е по дупето?
6. Удрял ли те е по дупето с пръчка, метла, бастун, колан или друго?
7. Удрял ли те е другаде по тялото(не по дупето) с пръчка, метла, бастун, колан или друго?
8. Удрял ли те е отново и отново с предмет или юмрук (пребивал те е)?
9. Душил ли те е, задушавал ли те е (пречил ли ти е да дишаш с ръка или възглавница) или ти е стиснал врата с ръце(или нещо друго)?
10. Някой изгарял или попарвал ли те е нарочно?
11. Някой слагал ли е лютив пипер или лютива храна в устата ти(за да ти причини болка)?
12. Завързвал ли те е или те е фиксирал към нещо с вериги или въже?
13. Дърпал ли ти е силно ушите?
14. Скубал ли ти е косата?
15. Щипал ли те е силно?
16. Принуждавал ли те е да застанеш по начин, който ти е причинявал болка или те е карал да се чувстваш унизително, като наказание?

**Скала**

1-2 (веднъж или два пъти годишно)

3-5 (няколко пъти годишно)

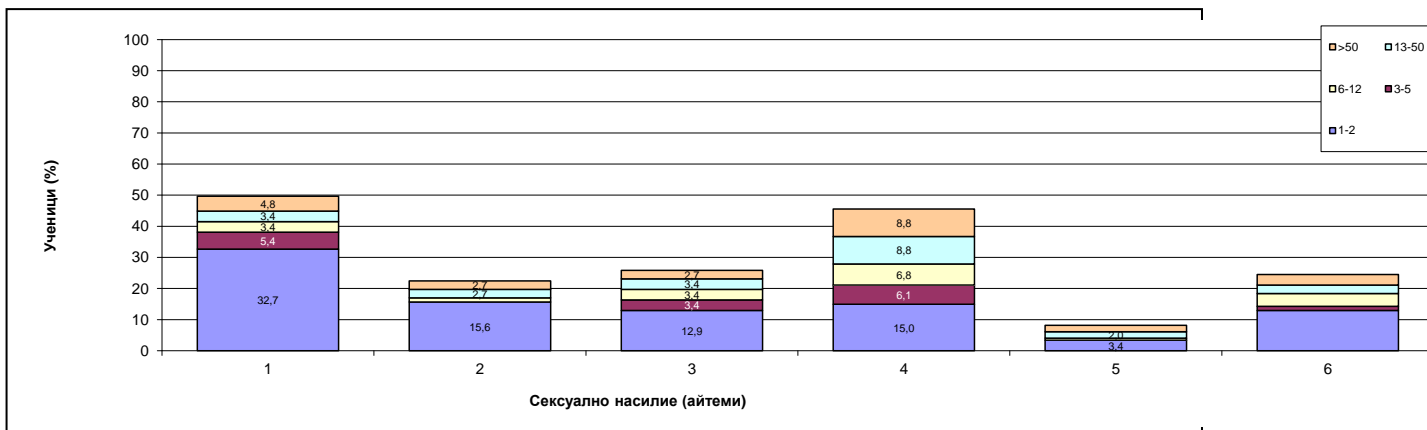
6-12 (ежемесечно или на два месеца)

13-50 (няколко пъти в месеца)

повече от 50 (веднъж седмично или по-често)

\* Въпросите с удебелен шрифт не са включени в кратката версия ICAST-CH, предназначена за 11 годишни ученици.





Фиг. 14. Сексуално насилие (айтеми)

**Сексуално насилие (айтеми)\***

1. Разстройвал ли те е, като е говорил за секс или е писал за секс по твой адрес?
2. Карал ли те е да гледаш порно или да гледаш порнографски снимки в списание или компютър, когато не си искал/а да го правиш?
3. Карали ли са те да гледаш половите им органи или са искали да гледат твоите?
4. Докосвали ли са интимни части от тялото ти или са те карали да пипаш техните?
5. **Правили ли са секс видео или снимки само с теб или с други хора, правещи сексуални неща?**
6. Опитвали ли са се да правят секс с теб, когато не си искал?

**Скала**

1-2 (веднъж или два пъти годишно)

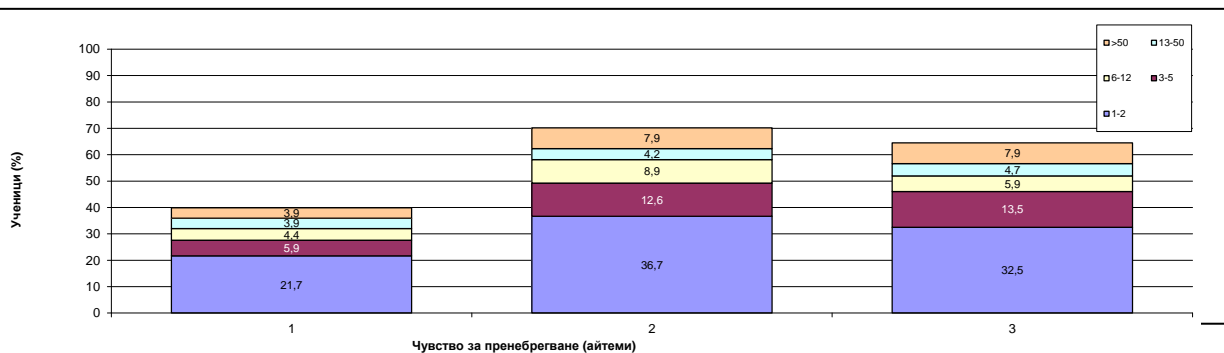
6-12 (ежемесечно или на два месеца)

повече от 50 (веднъж седмично или по-често)

3-5 (няколко пъти годишно)

13-50 (няколко пъти в месеца)

\* Въпросите с удебелен шрифт не са включени в кратката версия ICAS-CH, предназначена за 11 годишни ученици.



Фиг. 15. Пренебрегване

**Пренебрегване (айтеми)**

1. Чувствал/а ли си, че не са се грижили за теб?
2. Чувствал/а ли си се незначим?
3. Чувствал/а ли си, че никой не се грижи за теб, не те подкрепя, не ти помага, когато най-много имаш нужда от това?

**Скала**

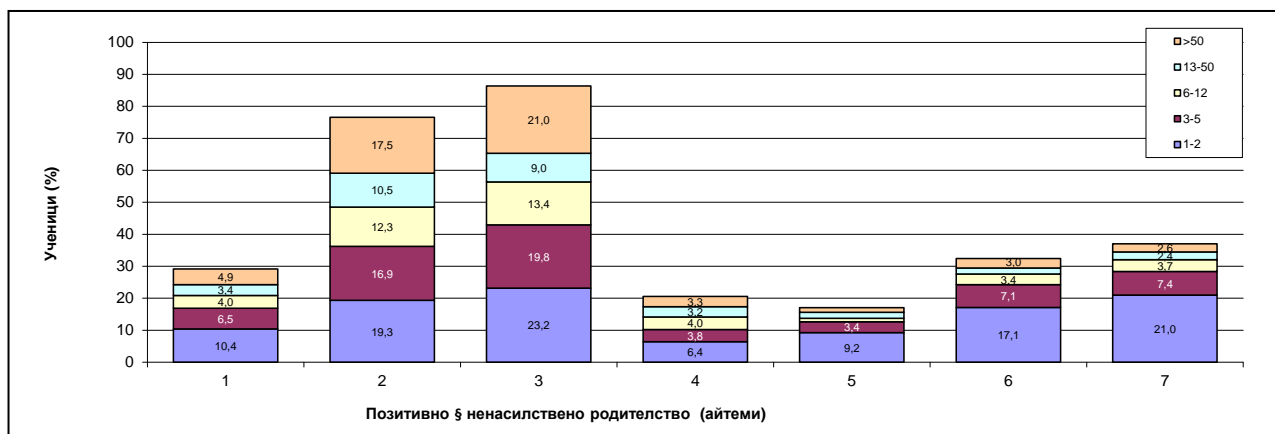
1-2 (веднъж или два пъти годишно)

6-12 (ежемесечно или на два месеца)

повече от 50 (веднъж седмично или по-често)

3-5 (няколко пъти годишно)

13-50 (няколко пъти в месеца)



Фиг. 16. Позитивно родителство (айтеми)

**Айтеми\***

1. Казвали ли са ти да започнеш или спреш да правиш нещо (например да започнеш да си пишеш домашните или да спреш да гледаш телевизия)?
2. Обяснявал ли ти е, защо нещо което си направил, не е редно?
3. Награждавал ли те е за това, че се държиш добре?
4. Карал ли те е да правиш нещо друго, за да те разсее (например да ти каже да правиш нещо, за да спреш да гледаш телевизия)?
5. Отнемал ли ти е джобни пари или други привилегии?
6. Забранявал ли ти е нещо, което харесваш?
7. Забранявал ли ти е да излизаш?

**Скала**

1-2 (веднъж или два пъти годишно)

6-12 (ежемесечно или на два месеца)

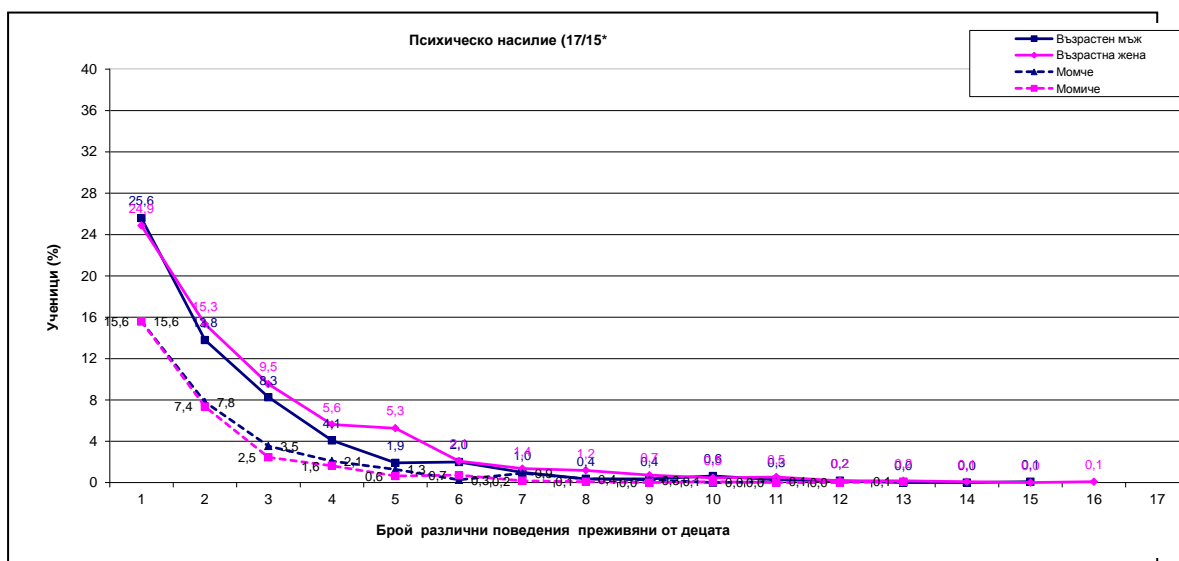
повече от 50 (веднъж седмично или по-често)

3-5 (няколко пъти годишно)

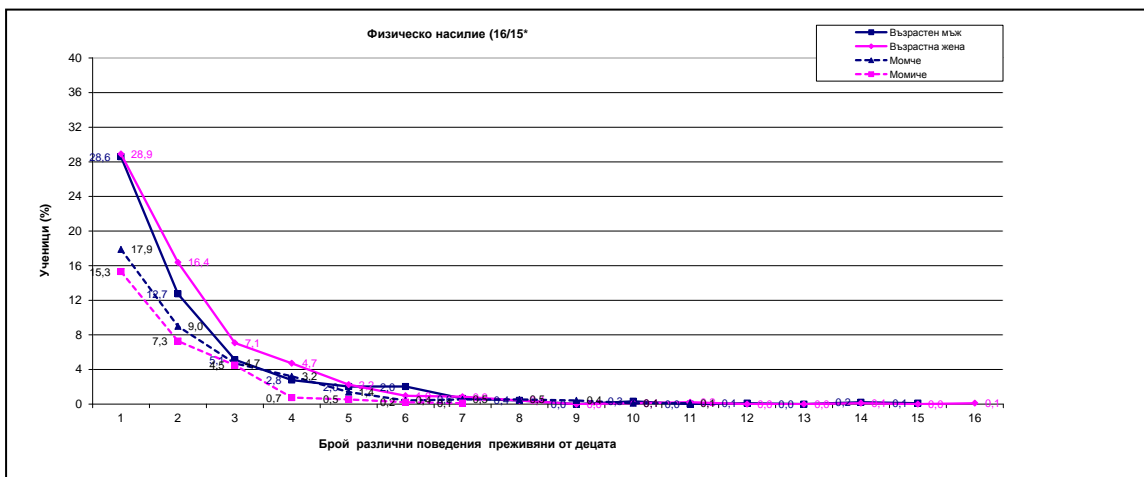
13-50 (няколко пъти в месеца)

\* Въпросите с удебелен шрифт не са включени в кратката версия ICAST-CH, предназначена за 11 годишни ученици.

## Извършители на отделните типове насилие

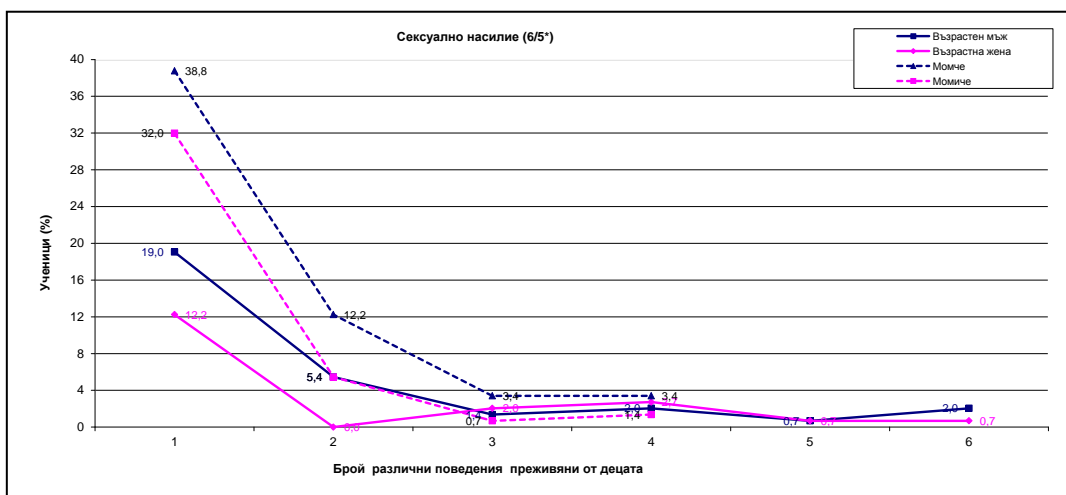


Фиг. 17. Извършители на психическо насилие

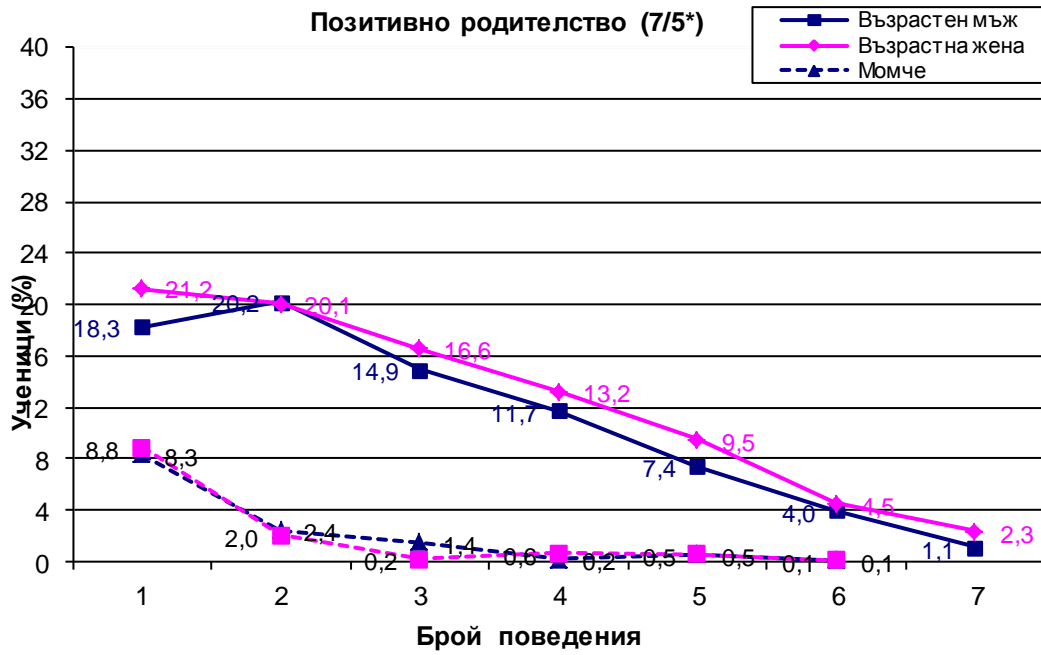


Фиг.18. Извършители на физическо насилие

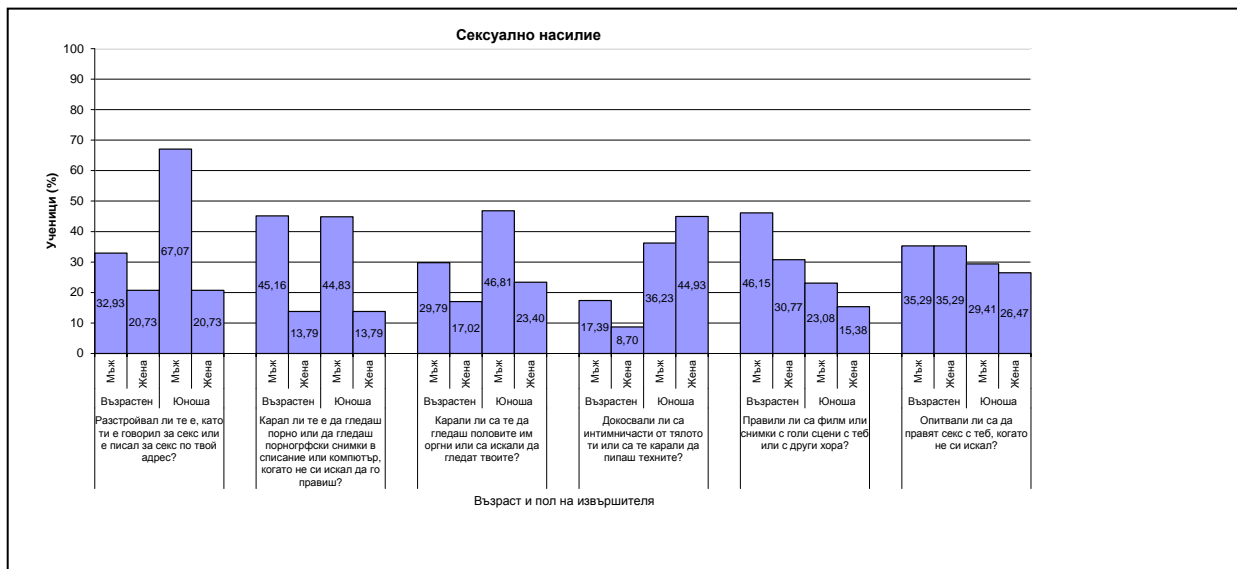
В по-голямата част от случаите на психическо и физическо насилие, извършителите са били възрастни хора от близкото обкръжение на детето, докато при сексуалното насилие извършители най-често са били познати на децата юноши или непознати възрастни хора.



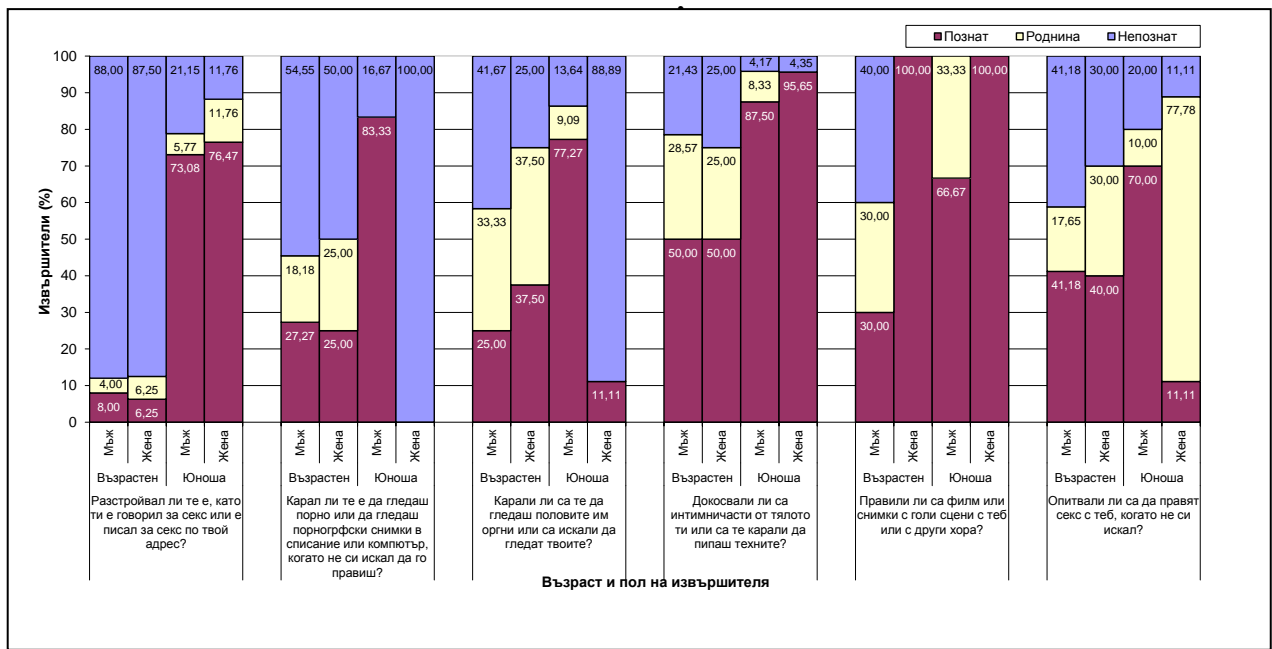
Фиг.19. Извършители на сексуално насилие



Фиг. 20. Позитивни практики



Фиг.21. Възраст и пол на извършителя на сексуално насилие



Фиг. 22. Възраст и пол на извършителя на сексуално насилие и връзката му с детето

### Множествена виктимизация

Множествена виктимизация бе оперативно определена като излагане на детето на повече от един (до 4) типа поведения, свързани с насилие, а именно - психическо, физическо и сексуално насилие, както и домашно насилие (въпроси 11, 12, 13а и 14); Процентът на разпространение на скалата на домашно насилие е 37,60% (N=767), докато честотата е 27,89% (N=569).

Таблица 7. Множествена виктимизация

Различни типове насилствени преживявания	Разпространение		Честота	
	N	%	N	%
0	414	20,29	552	27,06
1	370	18,14	487	23,87
2	623	30,54	590	28,92
3	519	25,44	331	16,23
4	114	5,59	80	3,92
<b>* Множествена виктимизация (2-4 типа)<sup>1</sup></b>	<b>1256</b>	<b>61,57</b>	<b>1001</b>	<b>49,07</b>

### Вътрешна консистентност на скалите във въпросника за деца

Вътрешната консистентност на субскалите е проверена чрез изчисляване на коефициента на вътрешната съгласуваност на айтемите – коефициент на Кронбах алфа.

Таблица 8. Вътрешна консистентност (Cronbach alpha) на скалите от ICAST-CN

		Разпространение	Честота
<b>Психическо насилие</b>	(19/17* айтема)	0,837	0,861
<b>Физическо насилие</b>	(16/15* айтема)	0,811	0,847
<b>Сексуално насилие</b>	(6/5* айтема)	0,746	0,752
Сексуално насилие(контакт)	(2 айтема)	0,834	0,817
<b>Чувство за пренебрегване</b>	(3 айтема)	0,749	0,815
<b>Позитивни родителски практики</b>	(7/5* айтема)	0,7	0,632

\*Във въпросниците за 11 годишни деца, броят на айтемите е по-малък

## Е. ДИСКУСИЯ

---

Броят на момчетата и момичетата, участващи в проучването е приблизително еднакъв. Голяма част от 13 годишните деца са от градските региони, с българска националност и с православна християнска религия. Голямата част от децата живеят с техните родители (бащи и майки).

В 92, 2 % от случаите децата съобщават за позитивното родителско отношение.

При 68,97% от случаите децата съобщават за преживян тип психологическо насилие, докато 61,72% от децата са били обект на поведение, влизащо в рамките на физическото насилие. Чувство за пренебрежително отношение се среща при 23,08% от децата, а за сексуално насилие съобщават 6,23% от децата.. Най-рядко се среща сексуално насилие под форма на сексуален контакт.

Честотата на сексуално насилие е повлияна от пола. Момчетата са изложени по-често на сексуално насилие от момичетата ( $p < 0,04$  за случаите на сексуален контакт).

**Физическото насилие** е по-разпространено сред момичетата от селските региони и сред момчетата от градските региони ( $p < 0,05$ ).

**Позитивните родителски практики** са по-често съобщавани от момчета, живеещи в градски региони. Физическото и сексуално насилие са по-чести при децата от селски региони, а позитивното родителство - при децата от градските региони.

**Извършителят на сексуално насилие** е по-често познат на детето юноша или непознат възрастен. Извършителят на психологично насилие е по-често възрастен човек.

### Обобщение

- Голямата част от децата (92,2 %) съобщават за позитивни практики, използвани от техните родители при възпитанието им.
- Най-разпространено е психическото насилие. При 69,51% от децата поне веднъж в живота им е упражнено поне едно от поведението в рамките на психическото насилие.
- Върху голяма част от децата (61,57%) са упражнени няколко поведения в рамките на 2-4 типа насилие
- Типът населено място оказва влияние върху разпространението на психическото ( $p < 0,002$ ) и сексуално ( $p < 0,02$ ) насилие и позитивните родителски практики ( $p < 0,0001$ ), както и върху честотата на психическото насилие ( $p < 0,02$ ), пренебрегването ( $p < 0,015$ ) и позитивните родителски практики ( $p < 0,001$ ).
- Полът и възрастта имат значим ефект при :
- разпространението на психическото насилие в групата на 13 годишните ученици ( $p < 0,02$ ) и

- честотата на физическото насилие при 11 годишните деца ( $p < 0,001$ ); честотата на психичното насилие ( $p < 0,002$ ) и физическото ( $p < 0,01$ ) при 16 годишните ученици от професионалните гимназии.
- В повечето случаи извършител на психическото и физическо насилие е възрастен, докато за сексуалното се посочва юноша.
- Съществува значима вътрешна консистентност между скалите на ICAST-CH, с изключение на скалата за контактено сексуално насилие.

## Ф. УЛЕСНЯВАЩИ ФАКТОРИ И БАРИЕРИ

### 1. Улесняващи фактори

Най-важният улесняващ фактор при организацията и провеждането на проучването бе изключителната подкрепа от институциите на всички нива (национално, регионално) в отделните етапи на проучването.

Друг значим фактор бе квалификацията на изследователите, провеждащи полево проучване: всички от помагачите професии и с опит при работа с деца и макар и малък опит в провеждане на проучвания с деца.

Основните проблеми бяха свързани с грипна епидемия във Варна (по време на провеждане на проучването), което се отрази и на по-ниския процент на обхващане на децата. Ниската грамотност и недоверието от страна на някои родители също бе проблем, който се появи по-време на проучването. Други проблеми бяха свързани с провеждане на проучването при ученици с увреждания (Велико Търново – структурирани интервюта с по-голяма продължителност), телефонни обаждания на родители за повече информация за проучването/подозрителност, част от родителите не връщаха раздадените им въпросници.

Въпросниците бяха твърде подробни и за някои деца и родители-неразбираеми.

По-долу са представени някои от трудностите, с които се срещнахме при реализиране на дейностите по проекта.

- ◇ нежеланието (не разрешаване) от страна на родителите, децата им да участват в проучването;
- ◇ нежелание на самите деца да участват в изследването – причините могат да бъдат различни – страх, срам, незаинтересованост, липса на вяра, че възрастните могат и ще променят нещо;
- ◇ наличие на стигма – насилието и агресията над деца и от деца е все още тема табу;
- ◇ страх у децата – как ще разкрият, че са жертвана насилие и агресия, кой ще им повярва, какво ще направят насилниците, как ще им се присмиват другите, как ще ги възприемат?;
- ◇ страх и срам у възрастните – от незнанието и неумението да бъдат родители и възпитатели;



- ◇ все още в България се смята, че шамара не е насилие – трудно е да се убедят родителите, че методите им на възпитание са неправилни и водят до нарушаване правата на децата;
- ◇ Схващането „моята къща е мой дом” – какво се случва в къщи си остава въпрос, как се възпитават децата е проблем единствено и само на семейството, никой няма право да се бърка в методите на възпитание на родителите – за съжаление все още е често сред българските родители;

## G. ЗАКЛЮЧЕНИЕ И ПРЕПОРЪКИ

---

Проучването в рамките на проекта BECAN е едно от първите проучвания в областта на превенция на насилие и пренебрегване на деца. То дава ценна информация за различни аспекти, свързани с рискови фактори, обхват, етични аспекти и др. Възможността за сравнение на мнението на децата и техните родители по изключително важни въпроси, както и сравнение на резултатите на национално и международни нива е изключителен принос за развитие на политики за децата.

Проучването на преживяно насилие и пренебрегване на деца и опита на родителите при възпитание и отглеждане на децата е от изключителна важност за :

- предоставяне на информация за изготвяне на програми за превенция и интервенции при насилие и пренебрегване на деца, базирани на научни доказателства
- разработване на програми за обучение на родители (прилагане на позитивни родителски практики)
- насоки за обучение на специалисти от помагащите професии в областта на насилието и пренебрегването на деца
- планиране на бъдещи проучвания.

Препоръки за бъдещи проучвания:

- ◇ Регулярно провеждане на епидемиологичното проучване за насилие и пренебрегване на деца, като се използва дизайна и методологията, разработени в рамките на проекта BECAN.
- ◇ à Необходимо е разширяване на областите на проучване и включване на протективните фактори и удовлетвореността на децата и родителите от получаваните услуги по отношение насилие и пренебрегване на деца.
- ◇ à Регулярно проучване ефективността на практиките в областта на насилието и пренебрегването на деца, с оглед разработване на базирани на доказателства политики и интервенции.
- ◇ à Проучване на нуждите от обучение на специалистите по въпроси, свързани с насилие и пренебрегване на деца.