



# STUDIUL EPIDEMIOLOGIC ASUPRA ABUZULUI ȘI NEGLIJĂRII COPILULUI ÎN BALCANI (BECAN)

DG-RESEARCH [Contract No: FP7-HEALTH-F2-2009-223478]

## GHIDUL & MANUALUL DE FORMARE PENTRU APLICAREA CHESTIONARELOR ICAS-CH & ICAS-P

REDACTAT DE



Institutul pentru Sănătatea Copilului  
Departamentul de Sănătate Mentală și Protecție Socială  
Centrul pentru studierea și prevenirea  
abuzului și neglijării copilului

Cluj Napoca, 2010



*Pentru desfășurarea activității care a stat la baza realizării acestui document s-au folosit fonduri de la Comunitatea Europeană, prin al șaptelea program cadru (FP7/2007-2013) pe baza acordului de finanțare nr. SANATATE-F2-2009-223478*

# CUPRINS

<b>PRIVIRE DE ANSAMBLU ASUPRA MANUALULUI</b>	<b>4</b>
<b>CAPITOLUL A. DESPRE CHESTIONARELE ICAST-C ȘI ICAST-P</b>	<b>6</b>
A.1. Cine a construit instrumentele ICAST?	6
A.2. De ce s-au elaborate instrumente internaționale cu privire la disciplinare și abuz?	6
A.3. De ce sunt importante aceste instrumente și de ce instrumentele comune sunt importante?	8
A.4. Cine poate utiliza instrumentele ICAST?	9
A.5. Cum sunt definite violența sau abuzul în aceste instrumente?	10
<b>CAPITOLUL B. STUDIU EPIDEMIOLOGIC ASUPRA ABUZULUI &amp; NEGLIJĂRII COPILULUI ÎN BALCANI (BECAN)</b>	<b>11</b>
B.1. Metodologia studiului epidemiologic	11
B.2. Eșantionarea	12
B.3. Faza de pregătire a studiului epidemiologic	13
<i>B.3.1. Permisivitatea de a folosi instrumentele</i>	<i>13</i>
<i>B.3.2. Modificarea și traducerea Instrumentelor</i>	<i>14</i>
<i>B.3.3. Testarea instrumentelor</i>	<i>15</i>
<b>CAPITOLUL C. ORGANIZAREA CERCETĂRII</b>	<b>18</b>
C1. Competențele cercetătorilor	18
C.2. Seminarul de formare a cercetătorilor	18
C.3. Coordonarea cercetării în teren	22
C.4. Organizarea cercetării în școli	25
C5. Organizarea cercetării pentru copiii cu abandon școlar	29
C.6. Pregătirea materialelor pentru cercetători	29
C.7. Formularele de raportare ale cercetătorilor	33
<b>CAPITOLUL D. REALIZAREA CERCETĂRII</b>	<b>35</b>
D.1. Administrarea chestionarelor ICAST-CH și ICAST-P	35
<i>D.1.1. Chestionare autoadministrate</i>	<i>35</i>
<i>D.1.2. Interviuurile structurate</i>	<i>37</i>
<i>D.1.3. Pregătirea interviului</i>	<i>37</i>
<b>CAPITOLUL E. DUPĂ COLECTAREA DATELOR</b>	<b>40</b>
E.1. Verificarea calității datelor	40
E.2. Siguranța datelor	41
E.3. Introducerea datelor și codificarea acestora	41

<b>CAPITOLUL F. ASPECTE ETICE ȘI DE SIGURANȚĂ</b>	<b>42</b>
<b>F.1. Aspecte etice</b>	<b>42</b>
<i>F.1.1. Intimitatea și confidențialitatea</i>	<i>45</i>
<i>F.1.2. Informarea parțială a participanților</i>	<i>45</i>
<i>F.1.3. Dreptul de a refuza participarea și de a se retrage</i>	<i>46</i>
<i>F.1.4. Consimțământul informat</i>	<i>46</i>
<i>F.1.5. Scurte rapoarte informative</i>	<i>47</i>
<i>F.1.6. Stocarea datelor și accesul la acestea</i>	<i>48</i>
<i>F.1.6. Prezentarea publică a studiului</i>	<i>49</i>
<b>F.2. Aspecte legate de siguranță</b>	<b>49</b>
<i>F.2.1. Supervizarea și intervenția în criză</i>	<i>49</i>
<i>F.2.2. Cum reacționăm în situații de abuz și/sau neglijare (CAN)</i>	<i>51</i>
<i>F.2.4. Siguranța participanților și a cercetătorilor</i>	<i>54</i>
<i>F.3. Ce o să faci dacă....</i>	<i>55</i>
<b>BIBLIOGRAFIE</b>	<b>57</b>

## PRIVIRE DE ANSAMBLU ASUPRA MANUALULUI

Manualul de față, care a fost dezvoltat în cadrul proiectului "*Studiu epidemiologic asupra abuzului și neglijării copiilor în Balcani*" (BECAN), se bazează pe principiile manualelor ICAST-C și ICAST-P, care sunt elaborate de *Societatea Internațională pentru prevenirea abuzului și neglijării copiilor* (ISPCAN, 2006a, b). Manualul a fost completat cu noțiuni specifice în scopul acoperirii tuturor nevoilor educaționale și metodologice ale operatorilor de teren, care vor ajuta la culegerea datelor în contextul studiilor epidemiologice BECAN din cele 9 țări balcanice.

Scopul acestui manual este de a oferi informații utile formatorilor echipelor naționale de cercetători, coordonatorilor operatorilor de teren și/sau coordonatorilor locali, și mai ales operatorilor de teren, în vederea realizării studiului epidemiologic BECAN într-un mod uniform în toate țările. Grupul țintă al acestui manual este format din două categorii, el adresându-se atât formatorilor echipelor naționale de cercetători, cât și însuși operatorilor de teren. Astfel, cu excepția anexelor, materialul este format din două părți:

- **PRIMA PARTE: "Manualul de formare"** conține indicații pentru coordonatorii naționali și, în general, pentru persoanele care vor participa la organizarea cercetării, dar este, de asemenea, elaborat și pentru a fi folosit de către **formatorii** echipelor naționale de cercetători, în scopul de a oferi o formare standardizată cercetătorilor din toate țările participante
- **A DOUA PARTE: "Indicații pentru cercetători"** este elaborată în așa fel încât să ofere un material pregătit pentru imprimare care va fi distribuit operatorilor de teren în timpul pregătirii lor pentru a le oferind un ghid util cu care vor putea realiza culegerea datelor.

Toți coordonatorii științifici naționali și alți membri ai echipelor naționale care au fost formați în cadrul seminarului de *Formare a formatorilor* trebuie să folosească acest manual în scopul de a instrui echipele de cercetători din țara lor. Manualul este împărțit în diferite capitole, care acoperă în detaliu toate aspectele legate de metodologie, eșantionare, administrarea chestionarelor, modul de realizare a interviurilor structurate, aspectele etice și codificarea datelor. Mai exact, **prima parte** a manualului este formată din **6 capitole**:

- ▶ **Capitolul A** oferă informații despre chestionarele ICAST-CH și ICAST-P, elaborate de ISPCAN

- ▶ **Capitolul B** oferă informații cu privire la faza de pregătire a studiului epidemiologic, în contextul proiectului BECAN (metodologie, eșantionare, modul în care instrumentele ICAST au fost modificate și modul în care s-a realizat testarea pilot, etc)
- ▶ **Capitolul C** oferă informații despre organizarea cercetării, și anume, pregătirea cercetătorilor și modul de instruire al lor, modul de organizare și coordonare a studiului epidemiologic BECAN la nivel național, ce materiale este necesar să fie pregătite și ce materiale sunt necesare cercetătorilor în timpul culegerii datelor.
- ▶ **Capitolul D** oferă informații despre procesul ce trebuie urmat pentru culegerea de date, prin două metode diferite; și anume, cum să pregătească cercetarea folosind chestionare auto-completate și cum să pregătească interviurile structurate.
- ▶ **Capitolul E** oferă informații despre pașii ce trebuie urmați după culegerea datelor; și anume, verificarea calității și securitatea datelor, introducerea și codificarea datelor.
- ▶ **Capitolul F** oferă informații despre problemele etice și de securitate atât pentru cercetători, cât și pentru participanții la cercetare.

**PARTEA a doua** a manualului, intitulată ***Ghid pentru cercetători***, cuprinde toate informațiile de care au nevoie operatorii de teren. Aceasta include obligațiile lor, ca cercetători, înainte, în timpul și după culegerea datelor, listele de verificare a materialelor necesare de-a lungul culegerii datelor, instrucțiuni privind realizarea studiului prin utilizarea de chestionare auto-completate și interviuri structurate, ce trebuie făcut după culegerea datelor și probleme etice și de securitate importante.

Cele patru **anexe** incluse în manual cuprind:

**Anexa 1:** răspunsuri standardizate pre-definite la posibilele întrebări ale participanților

**Anexa 2:** formularele de raportare

**Anexa 3:** Cardurile de interviu

**Anexa 4:** Chestionarele ICAST-CH și ICAST-P modificate.

## **CAPITOLUL A. DESPRE CHESTIONARELE ICAST-C ȘI ICAST-P**

### **A.1. Cine a construit instrumentele ICAST?**

Chestionarele ICAST-C și ICAST-P au fost dezvoltate în cadrul unor serii de întâlniri și revizuri conduse de *Societatea Internațională de Prevenire a abuzului și neglijării copilului* (ISPCAN) în colaborare cu *Fondul Națiunilor Unite pentru Copii* (UNICEF). "Această activitate a fost realizată în concordanță cu Studiul Secretarului General al ONU privind violența împotriva copiilor. Mai mult de 130 de experți din 43 de țări au participat la procesul de dezvoltare și revizuire. Procesul de dezvoltare a instrumentelor ICAST a fost coordonat de către conducerea ISPCAN și cercetători de la Universitatea de Tehnologie din Queensland, Australia și de la Universitatea Chapel Hill din Carolina de Nord, SUA" (ISPCAN, 2006a, p.3).

Instrumentele urmăresc să examineze tipuri de abuz asupra copiilor din întreaga lume, și, de asemenea, să ofere instrumente pentru anchetatorii care sunt interesați în studierea apariției violenței asupra copiilor (ISPCAN, 2006a).

### **A.2. De ce s-au elaborate instrumente internaționale cu privire la disciplinare și abuz?**

La solicitarea Secretarului General al ONU de a realiza un studiu asupra copiilor și a violenței, *Societatea Internațională pentru Prevenirea abuzului și neglijării copilului* (ISPCAN), "a acceptat provocarea de a elabora instrumente care pot fi utilizate de către cercetătorii din întreaga lume pentru a evalua gradul de violență asupra copiilor întâlnit în familie, în școli", la locul de muncă "și în comunitate" (ISPCAN, 2006b, p.1).

Din cauza problemelor de definire din variate țări și culturi, însăși definirea a ceea ce poate însemna *abuziv* în diferite țări poate fi dificilă. Bazându-se pe activitatea anterior desfășurată, ISPCAN a convocat un grup de oameni de știință din domeniul social, profesioniștii din domeniul ocrotirii sănătății și alții, în Brisbane, Australia, în septembrie 2004 pentru a începe construirea instrumentelor internaționale. ISPCAN nu a conceput un studiu, ci s-a concentrat asupra construirii instrumentelor ce pot fi folosite de către cercetătorii din întreaga lume pentru a evalua propriile lor comunități și țări,

dar au folosit o unitate de măsură pe care cercetătorii o pot utiliza pentru a compara propriile lor comunități cu alte comunități. Abordarea ISPCAN a reflectat alte abordări prin aceea că instrumentele inventariază comportamentele adulților și ale altor copiilor îndreptate asupra copiilor, și evită etichetele cu privire la actele care sunt acceptabile și abuzive. Scopul pentru fiecare dintre instrumente a fost să includă acele comportamente care sunt fie cele mai dăunătoare, fie cele mai comune, sau ambele” (ISPCAN, 2006b, p. 1)

"Abuzurile și metodele aspre de disciplinare ale copilului pot fi acțiuni ascunse, care nu sunt vizibile în mod public și pot fi cunoscute doar de participanți. ISPCAN a ales să elaboreze un set de instrumente care pot fi folosite la colectarea datelor de la participanți, fie de la copil (ICAST-CH), fie de la părinte"(ICAST-P) (ISPCAN, 2006b, p. 1).

Instrumentul ICAST-P "este conceput pentru a colecta date despre comportamentele de disciplinare ale părinților folosite pentru un anumit copil. Aceste date permit calcularea ratelor diferitelor forme de disciplină în funcție de vârsta copilului și prezintă procentul părinților care folosesc forme agresive de disciplinare. Limitarea majoră este aceea că părinții nu pot dezvălui tot ce au făcut. Cu toate acestea, experiența din cinci țări sugerează că această abordare poate produce rate de incidență de 40 de ori mai mari decât cele calculate prin statisticile oficiale, ale autorităților, chiar și pentru țările în care legile privind raportarea cazurilor au fost de mult timp stabilite". Un avantaj al acestei abordări este că atât părinții copiilor cu vârste mai mici, cât și mai mari pot fi rugați să folosească instrumentul și "ratele pot fi calculate independent de capacitatea copilului de a răspunde la chestionar. Acest instrument poate fi combinat cu alte măsurători ale violenței dintre adulți, experiențelor de muncă sau educației parentale pentru a obține o imagine a vieții de familie și a factorilor de risc asociați cu metodele aspre de disciplinare a copilului"<sup>1</sup>(ISPCAN, 2006b, p. 1).

---

<sup>1</sup> ISPCAN a elaborat, de asemenea, un instrument [ICAST-R (Retrospectiva)] pentru a întreba pe tinerii proaspăt emancipați despre experiențele lor de viață cu privire la violența din familie și din casă. Această abordare poate fi folosită în cazul în care există ramificații juridice, în cazul în care un adult mărturisește că a folosit un comportament abuziv față de un copil sau tânăr, sau în cazul în care un copil nu poate înțelege posibilele implicații și să consimtă să ofere informații asupra faptelor părinților. Acest instrument poate fi folosit împreună cu alte modalități de măsurare de la locul de muncă sau ale educației, și poate fi parte dintr-o cercetare amplă a adulților tineri. Datele privind prevalența actelor abuzive pot fi evaluate, dar este foarte probabil că fereastra timpului va reflecta anii adolescenței și ai copilăriei târzii. Această abordare poate fi mai puțin eficace în evaluarea violenței

ISPCAN a elaborat, de asemenea, chestionarul ICAST-CH pentru a fi aplicat copiilor de 11 ani și mai mari (de la  $\geq 11$  la  $< 18$  ani). În mod evident, "au existat o serie de studii efectuate în lume care au întrebat copiii din ciclul gimnazial și liceal despre experiențele de violență pe care le-au trăit. Aceste studii au demonstrat prezența unei rate ridicate de violență împotriva copiilor în multe țări. Fiecare din aceste studii au folosit măsurători noi și independente, limitând posibilitatea cercetătorilor de a compara datele lor cu datele colectate din alte școli ce fac parte din alte cartiere, comunități sau țări" (ISPCAN, 2006b, pp. 1-2).

Există o dezbatere asupra "aspectelor etice și juridice legate de faptul de a-i întreba pe copii în mod direct despre abuz. Într-adevăr, unele organizații au ajuns la concluzia că aplicarea de chestionare copiilor nu este adecvată sau etică. Cu toate acestea, o serie de studii au fost făcute deja în felul acesta, și mulți cercetători au ajuns la concluzia că cercetările realizate cu copii sunt adecvate, etice și neprimejdioase pentru a fi realizate în cadrul comunităților lor. Acesta este un spațiu în care cercetătorii trebuie să procedeze cu prudență și mare grijă pentru protejarea bunăstării copilului" (ISPCAN, 2006b, p. 2).

### **A.3. De ce sunt importante aceste instrumente și de ce instrumentele comune sunt importante?**

Potrivit ISPCAN (2006a, p.2), „violența în familie este recunoscută tot mai mult în întreaga lume ca fiind o problemă socială importantă, care are consecințe grave economice și de sănătate [...], datele din țări cu o istorie în studierea acestei probleme sugerează că ea este *epidemică*". Cu toate acestea, datele existente în diferite țări „nu sunt de cele mai multe ori suficient de convingătoare pentru a ne asigura că o problemă care este ascunsă din rușine în familii și comunități va fi recunoscută”.

În unele țări există o nevoie de a spori gradul de conștientizare al prevalenței reale, iar în alte țări există o nevoie de a crește gradul de înțelegere al factorilor de risc și de protecție prin comparațiile dintre țări (ISPCAN, 2006a) sau de a evalua schimbările legate de noile eforturi de

---

împotriva copiilor mici sau a violenței care are efecte profunde asupra funcționării intelectuale de mai târziu a copilului (ISPCAN, 2006b).



prevenire. Există țări cu istorie în studierea problemei, dar există într-adevăr și țări cu date epidemiologice limitate sau chiar inexistente (cum ar fi țările balcanice), care "pot avea o problemă mai gravă decât ceea ce apare în datele din alte țări" (ISPCAN, 2006a , p.2).

Este evident că "datele trebuie să ne conducă spre dezvoltarea educației, politicilor și serviciilor" care ne vor "ajuta să identificăm existența unei probleme și să informăm factorii de decizie și educatorii" (ISPCAN, 2006a, p. 2). În cele din urmă, "comparațiile între țări ar putea fi de folos în înțelegerea modurilor în care culturile influențează disciplinarea copilului. Datele colectate în același fel din culturi și comunități diferite ne vor semnala existența unei probleme și ne vor informa asupra evoluției intervențiilor locale în soluționarea problemelor "(ISPCAN, 2006b, p. 2).

"Cunoștințele și perspectiva copiilor sunt rareori incluse în cercetarea privind violența în familie. Stadiu lor de dezvoltare sau alte restricții îi pot împiedica pe copii să ne povestească ce au trăit ei. Cu toate acestea, în cazul în care copiii vor fi întrebați, perspectiva lor poate fi de folos în înțelegerea într-o măsură mai mare a problemei. Perspectiva drepturilor copilului sprijină eforturile de a înțelege cu ce s-au confruntat copiii în conturarea propriei perspective"(ISPCAN, 2006a, p. 2).

Cu toate acestea, "fără instrumente standardizate", este "dificil de comparat sau de analizat diferențele rapoartelor copiilor obținute din studii variate sau medii culturale diferite". Dezvoltarea instrumentelor care „pot fi utilizate în diverse culturi și care facilitează cercetarea ce include întrebări despre relele tratamente adresate copiilor într-o manieră etică corespunzătoare și care să ofere siguranță va îmbunătăți baza de informații cu privire la apariția violenței împotriva copiilor” (ISPCAN, 2006a, p.2).

#### **A.4. Cine poate utiliza instrumentele ICAST?**

ISPCAN "a construit aceste instrumente ca un serviciu făcut comunităților științifice și de promovare a drepturilor copilului. Cercetătorii individuali sau grupurile de cercetători de la universități, ONG-uri locale, sau chiar de la Agențiile Guvernamentale pot alege să folosească unele sau toate instrumentele ISPCAN ca parte a muncii lor. Scopul este de a facilita folosirea

aceluași mod de măsurare în toate studiile, comunitățile și culturile (ISPCAN, 2006b, p. 2)

#### **A.5. Cum sunt definite violența sau abuzul în aceste instrumente?**

"Oamenii din diferite culturi au opinii variate privind ceea ce constituie un comportament violent sau abuziv". Din acest motiv, în cercetarea și în chestionarele ISPCAN, "participanții nu vor fi întrebați în termeni generali, cum ar fi *violență* sau *abuz*, ci mai degrabă vor fi întrebați despre prezența unor comportamente foarte specifice". În acest fel este posibilă interpretarea rezultatelor "în contextul normelor comunității locale pentru un comportament acceptabil, precum și utilizarea unor definiții mai standardizate cu scopul de face posibile comparații între diferite țări" (ISPCAN, 2006a, p.3; ISPCAN , 2006b, p. 2).

## **CAPITOLUL B. STUDIU EPIDEMIOLOGIC ASUPRA ABUZULUI & NEGLIJĂRII COPILULUI ÎN BALCANI (BECAN)**

BECAN este un studiu epidemiologic care urmărește să realizeze o radiografie a situației copilului abuzat și neglijat (CAN) în cadrul populației generale de copii cu vârsta de 11,13 și 16 ani, care frecventează sau a abandonat școala, și să analizeze asocierile prezente între CAN și caracteristicile socio-demografice ale populației incluse în eșantion, din cele 9 țări balcanice (Albania, Bosnia și Herțegovina, Bulgaria, Croația, FRI Macedonia, Grecia, România, Serbia și Turcia). Cu scopul de a colecta date din două surse, două dintre chestionarele ICAST (ICAST-CH și ICAST-P) – modificate pentru scopul proiectului BECAN - au fost selectate pentru a fi utilizate în cadrul studiului epidemiologic; datele urmând a fi colectate de la copii și părinții lor (perechi). Rezultatul preconizat al studiului presupune culegerea de date comparabile privind CAN din toate țările participante, facilitând astfel activitățile comune de elaborare a politicilor, a viitoarelor cercetări și o mai bună înțelegere a caracteristicilor CAN. Datele care urmează să fie obținute trebuie să fie comparabile și compatibile ca urmare a utilizării unor instrumente comune, precum și a metodologiei comune și procesului de culegere a datelor identic în toate țările participante.

### **B.1. Metodologia studiului epidemiologic**

Studiul epidemiologic al populației de bază este planificat să urmeze o strategie metodologică dublă: în primul rând, studiul va fi realizat pe un eșantion aleatoriu de elevi cu vârsta de 11, 13 și 16 ani, și părinții lor, în 9 țări balcanice pentru a oferi informații cu privire la amploarea problemei CAN din populația generală a copiilor care frecventează școala; în al doilea rând, un studiu-pilot privind ratele de CAN cu vârsta de 11, 13 și 16 ani, care au abandonat școala, ce se va desfășura în țările balcanice unde rata abandonului școlar s-a dovedit a fi ridicată.

Metoda propusă de ISPCAN pentru culegerea datelor de la copii este auto-completarea chestionarului ICAST-CH și interviuri structurate bazate pe ICAST-P pentru culegerea datelor de la părinții/tutorii.

Metodele propuse de ISPCAN sunt adaptate scopului cercetării BECAN în felul următor:

- eșantioanele copiilor și părinților/tutorilor sunt împerecheate (utilizate perechi)
- datele de la copiii care **frecventează școala** și părinții lor vor fi colectate prin **auto-completare**<sup>2</sup>, modificare făcută pentru chestionarele ICAST-CH și ICAST-P din cadrul cercetării BECAN, în timp ce datele culese de la copiii **care au abandonat școala** și de la părinții lor vor fi colectate folosind aceleași instrumente, dar prin intermediul interviurilor structurate.

În ambele eșantioane, chestionarul fiecărui copil va fi corelat cel al unuia din părinții/tutorii lui prin utilizarea unui cod unic de corelație; acesta în scopul asocierii fiecărui copil cu părintele/tutorele lui, fără a periclita confidențialitatea, folosindu-se un *număr unic* pentru fiecare *subiect*, care va fi alocat fiecărei perechi de chestionare copil-părinte, înainte de data culegerii datelor (a se vedea, de asemenea, capitolul C6 pentru mai multe informații).

## **B.2. Eșantionarea**

**Metoda de eșantionare multistadială stratificată** a fost folosită pentru a selecta eșantionul reprezentativ de copii care frecventează școala, din trei grupe de vârstă, din zone urbane și rurale, și din cel puțin trei zone geografice diferite pentru fiecare țară participantă. Numărul minim total de eșantioane alese aleatoriu în toate țările participante a fost calculat la **41.169** de **elevi** și un număr egal al părinților/tutorilor lor, reprezentând cel puțin 2% din populația totală a copiilor care frecventează școala din cele trei grupe de vârstă, pentru fiecare țară participantă<sup>3</sup>.

În ceea ce-i privește pe copiii care **au abandonat școala**, un eșantion potrivit de copii împreună cu părinții lor va fi anticipat (din cauza serioaselor bariere ce apar în a-i găsi pe acești copii și/sau familiile lor).

Eșantionul de elevi care a fost selectat pentru România a fost de **6.395**. Eșantionul de copii care au abandonat școala care a fost selectat pentru România a fost de **100**.

---

<sup>2</sup> Cu excepția părinților care vor cere ajutor pentru a completa chestionarul (această prevedere a fost luată în scopul de a permite părinților analfabeți să participe la studiu).

<sup>3</sup> Procentul de 2% a fost calculat ca mărime a eșantionului în fiecare țară, cu excepția României (1%). Pentru majoritatea țărilor mărimea inițială de 1%, care a fost definită în acordul de finanțare părea a fi inadecvată pentru stratificarea eșantionului la toate nivelele în țările mici. De asemenea, trebuie remarcat că eșantionul din Turcia este regional și nu național, datorită numărului mare al populației școlare.

### **B.3. Faza de pregătire a studiului epidemiologic**

Faza de pregătire a structurii studiului epidemiologic în toate țările include următoarele etape:

1. Obținerea permisiunii de la ISPCAN pentru a traduce și folosi chestionarele ICAST și manualele pentru studiul în 9 țări balcanice.
2. Modificarea, traducerea și validarea culturală inițială a instrumentelor în 10 limbi (albaneză, bosniacă, bulgară, croată, greacă, maghiară, macedoneană, română, sârbă, turcă), plus versiunea în limba engleză.
3. Obținerea permisiunii oficiale de la autoritățile naționale de a intra în școli (din partea Ministrului Educației și Cercetării și a inspectoratelor județene, pentru România).
4. Validarea culturală a instrumentelor prin intermediul focus grupurilor, care au fost realizate în toate țările, cu copii (de 11, 13 și 16 ani, înscriși la școală, precum și cu copii care au abandonat școala, dar numai în cazul în care a fost posibil și necesar) și părinți, și modificările ulterioare ale instrumentelor pe baza rezultatelor focus grupurilor.
5. Dezvoltarea manualului de formare și punerea în aplicare a Seminarului de *Formare a formatorilor*.
6. Traducerea manualului din engleză în cele 9 limbi oficiale (albaneză, bosniacă, bulgară, croată, greacă, macedoneană, română, sârbă, turcă), și completarea manualului cu informații specifice fiecărei țării.
7. Alcătuirea și pregătirea echipelor de operatori de teren din fiecare țară participantă în scopul de a realiza în mod uniform cercetările.
8. Validarea culturală a instrumentelor prin intermediul studiului pilot și modificarea acestora (acolo unde este nevoie).
9. Finalizarea chestionarelor ICAST modificate care vor fi folosite în cercetarea BECAN.

#### ***B.3.1. Permisuniunea de a folosi instrumentele***

Înainte de a începe cercetarea, toate țările participante unde se va realiza studiul trebuie să obțină permisiunea de la ISPCAN de a traduce și a folosi instrumentele (ICAST-CH & P), prin aplicarea acestora în modul cel mai potrivit specificului cultural.

### **B.3.2. Modificarea și traducerea Instrumentelor**

În continuare sunt descrise etapele ce trebuie să fie urmate pentru a dezvolta versiunea finală a instrumentelor ICAST modificate care vor fi folosite pentru studiu BECAN.

**Modificarea instrumentelor:** chestionarele ICAST-CH și ICAST-P au fost modificate în scopul studiului BECAN. Motivul principal pentru care a fost făcută această modificare a fost structurarea pe perechi a studiului epidemiologic; mai exact, deși ambele instrumente ICAST-P și ICAST-CH urmăresc măsurarea aceluiași lucru, ele diferă după modul în care sunt formulați itemii, precum și după scalele utilizate. Toate țările participante au fost rugate să contribuie cu modificări la adaptarea instrumentelor, modificări care includ:

- ▶ Adăugarea sau modificarea întrebărilor în cazul celor două instrumente care au fost prezente inițial numai într-una din cele două chestionare (de exemplu, adăugați la chestionarul ICAST-CH întrebări care au fost prezente doar în chestionarul ICAST-P) în scopul de a face cele două instrumente absolut comparabile.
- ▶ Modificări și/sau adăugări la scalele existente (pentru același motiv ca mai sus)
- ▶ Informații demografice au fost, de asemenea, adăugate la chestionarul pentru părinți.
- ▶ Modificarea formatului chestionarelor pentru a fi mai atractive și mai ușor de completat, ca instrumente aplicate prin auto-completare.

În timpul modificării instrumentelor s-au făcut eforturi pentru a se păstra numerotarea inițială a întrebărilor din instrumentele ICAST. Întrebările suplimentare au fost numerotate într-un mod distinctiv, așa cum a fost recomandat și de către ISPCAN. Acest lucru permite, de asemenea, ca date obținute din diferite țări să poată fi comparate chiar și atunci când cercetătorul care folosește datele nu este familiarizat cu limba instrumentelor aplicate participanților.

În cele din urmă, ambele chestionare includ un cod de identificare (*Numărul Subiectului*), pentru a putea aranja pe perechi chestionarele, cele

ale copilului și cele ale părintelui/tutorelui lui. Codul constă din inițialele țării, inițialele zonei și un număr unic pentru fiecare pereche de chestionare.

**Traducerea:** Conform ISPCAN, instrumentele internaționale cum ar fi instrumentele ICAST sunt destinate să fie utilizate în mai multe limbi și să pună întrebări similare pentru diferite culturi. „Unele limbi au termeni care sunt la fel cu termenii din alte țări, dar care au variate subînțelesuri. Unele limbi nu au termeni echivalenți în mod exact”. Cu toate acestea, toate eforturile au fost făcute pentru ca sensul unui termen dintr-o limbă să fie exprimat într-o frază sau un alt termen dintr-o limbă diferită. "Traduceri ar trebui făcute în așa fel încât să surprindă sensul atunci când există posibilitatea de a alege între mai mulți termeni alternativi posibili" (ISPCAN, 2006a, p. 4). ISPCAN sugerează ca traducerea să fie însoțită de o retro-traducere independentă în engleză făcută de către o altă persoană decât cea care a realizat traducerea originală. Fiecare țară participantă a tradus ambele chestionare în limba ei oficială, pentru a fi utilizate în următoarele etape ale proiectului.

**Validarea culturală inițială:** în timpul modificării instrumentelor toți coordonatorii științifici naționali au fost încurajați să adapteze unele din întrebări bazându-se pe contextul lor local. De exemplu, întrebarea 24 din chestionarul ICAST-CH: "*a amenințat cineva să [...] invocând spiritele rele împotriva ta*" - a fost nevoie să fie adaptată la fiecare context cultural.

### ***B.3.3. Testarea instrumentelor***

Ambele instrumente au fost anterior testate într-un studiu pilot realizat prin utilizarea unei strategii duble: a) **focus grup**, b) **studii pilot**. Obiectivele studiului pilot în cazul verificării ambelor instrumente este de a testa un număr de caracteristici foarte distincte și diferite; și anume, nivelul de înțelegere al traducerii chestionarelor, necesitatea ca operatorii de teren să se obișnuiască cu neclaritățile completării chestionarelor în clasă, precum și abilitatea de manipulare a informațiilor care vor fi obținute și compatibilitatea procedurilor și a rezultatelor în țările unde studiul va fi realizat.

**Focus grupuri:** scopul focus grupurilor a fost de a realiza o pre-testare de teren a chestionarelor ICAST-CH și ICAST-P auto-aplicate și traduse, pe membrii grupurilor țintă de cercetare în vederea: a) identificării oricăror

întrebări suplimentare importante care ar trebui să fie adăugate în chestionare și b) identificării problemelor care apar pentru respondenți cu privire la:

- ▶ Exhaustivitatea, claritatea și înțelegerea întrebărilor,
- ▶ Adaptarea culturală a întrebărilor (întrebările care vor fi adăugate, șterse și/sau modificate, dacă a fost necesar),
- ▶ Variantele de răspuns: *Înțeleg variantele de răspuns? Este ușor pentru respondenți să le completeze? Folosesc respondenții categorii sau variante diferite de răspuns decât cele oferite în întrebări?*,
- ▶ Omiterea neintenționată a unor instrucțiuni și/sau întrebări, care ar putea duce la lipsa de date,
- ▶ Identificarea unor clarificări ce este necesar să fie oferite respondenților, precum și a unor întrebări la care trebuie să se răspundă (în vederea dezvoltării răspunsurilor standard pre-stabilite la aceste întrebări),
- ▶ Formatul chestionarului și
- ▶ Interesul respondenților și atenția acordată chestionarului.

În plus, focus-grupurile au constituit, de asemenea, o ocazie de a estima timpul necesar pentru completarea chestionarelor, precum și pentru a testa codificarea chestionarelor completate și structura SPSS pentru codificarea datelor.

A fost realizat cel puțin un focus grup **cu elevi** din fiecare categorie de vârstă vizată în cadrul fiecărei țări participante (în unele țări mai mult de un focus grup a fost realizat pentru unele categorii de vârstă, rezultând în total 34 de focus-grupuri) și cel puțin un focus grup cu **părinții** în cadrul fiecărei țări participante (unele țări au efectuat mai mult de un focus grup cu părinții, rezultând în total 13 focus-grupuri). Toți participanții la focus-grupuri au fost la fel cu cei aleși pentru cercetare, și anume elevi cu vârsta de 11, 13 și 16 ani, care frecventează școala, precum și părinți care au cel puțin un copil într-una din categoriile de vârstă vizate. S-a cerut, de asemenea, să fie realizat un focus grup cu copii care au abandonat școala în fiecare țară care a participat la cercetare pentru un astfel de eșantion de copii și părinții lor. Focus-grupurile cu copiii care au abandonat școala au fost realizate în Croația, Bulgaria, Serbia și România.

Toate focus-grupurile din toate țările au fost realizate pe baza unei metodologii identice și rezultatele lor au fost folosite pentru a realiza a doua



revizuire a chestionarelor ICAST modificate. Modificările care au fost făcute chestionarelor, pe baza rezultatelor focus-grupurilor, au inclus:

- Modificarea scalei de răspuns,
- Modificarea întrebărilor,
- Adăugarea de întrebări ,
- Modificarea instrucțiunilor de completare a chestionarului.

Instrumentele modificate pe baza rezultatelor focus-grupurilor sunt prezentate în anexele 4a și 4b.

**Studiile pilot:** un studiu pilot va fi realizat în fiecare țară. Scopul acestor studii pilot este de a aplica efectiv chestionarele modificate în condițiile reale din clasă de către operatorii de teren, cu scopul de a testa: a) chestionarul ICAST-CH modificat și procedurile sale de aplicare, b) chestionarul ICAST-P modificat și procedurile din cadrul real și c) procedurile de folosire a datelor, incluzând compatibilitatea procedurilor și a rezultatelor țărilor. Instrumentele ar trebui să fie testate la cel puțin în patru săli de clasă diferite (copii de 11 ani, din mediul urban/rural și de 16 ani, din mediul urban/rural); chestionarele vor fi aplicate la o mică parte din eșantionul aleatoriu (nu mai mult de 100-120 de copii și părinții lor pe țară) pentru a evita reducerea substanțială a eșantionului rămas (în cazul în care rezultatele studiilor pilot arată că sunt necesare modificări ale chestionarelor și/sau ale procesului de aplicare al acestora se vor face). Procesul care va fi urmat pentru studiul pilot va fi identic cu procesul care se propune a fi urmat pentru studiu epidemiologic principal, proces ce este descris în capitolele următoare.

## CAPITOLUL C. ORGANIZAREA CERCETĂRII

### C1. competențele cercetătorilor

Personalul care se ocupă de cercetare este cheia succesului studiului. "Ei sunt inima și sufletul" studiului, în special în cazul în care studiul se ocupă de chestiuni sensibile, cum ar fi experiențe de abuz și neglijare, sau probleme care sunt considerate a fi "probleme de familie". Copiii, la fel ca și adulții, „nu se simt confortabil să participe la o cercetare sau să se deschidă și să vorbească despre experiențele lor personale” (ISPCAN, 2006a, p. 4). Ei s-ar putea, de asemenea, să nu se simtă confortabil să vorbească despre anumite probleme ale unei persoane de un anumit sex (de obicei persoanelor de sex opus). Cercetătorii trebuie să fie aleși cu grijă și să se modeleze după anumite **competențe** specifice, care sunt, de asemenea, descrise în partea a doua a acestui manual: "*Ghid pentru cercetători*" (capitolul A1). Cercetătorii trebuie să aibă cel puțin un nivel de **educație de bază** a) pentru conducerea cercetării și b) pentru **problemele etice** ale cercetării cu subiecți umani. Ei trebuie să fie de ambele sexe (în fiecare echipă, dacă este posibil) și **bine informați** înainte, cu privire la natura studiului și la așteptările legate de munca lor. De asemenea, este recomandat să se încheie contracte cu cercetătorii după finalizarea cu succes a obligațiilor lor în cadrul seminarului de formare (vezi mai jos în capitolul C2).

### C.2. Seminarul de formare a cercetătorilor

**Formarea standardizată a cercetătorilor** pentru aplicarea chestionarelor auto-completate sau pentru realizarea interviurilor structurate este **foarte importantă**. Metoda de prezentare a cercetării participanților, modul de culegere a datelor, modalitățile în care cercetătorilor li se permite să ajute participanții să răspundă la întrebări, importanța confidențialității și alte probleme etice și punctele critice privind securitatea atât a participanților, cât și a cercetătorilor, trebuie să facă parte din formare (ISPCAN, 2006b)

Astfel, printre obiectivele proiectului BECAN este și acela de a forma un grup de specialiști din țările balcanice în scopul de a distribui în mod corespunzător și uniform chestionarele ICAST-CH și ICAST-P modificate.

Pentru aceasta, coordonatorul BECAN a condus un seminar de *Formare a formatorilor*, care a avut loc la Tirana în perioada 17-18 mai 2010. Toți coordonatorii științifici naționali ai proiectelor BECAN, precum și cercetători care vor participa ca formatori și/sau operatori de teren au participat la seminar. Participanții la seminarul de *Formare a formatorilor* vor folosi aceeași metodologie, care este descrisă în manualul curent, pentru a forma echipele de cercetători din țările lor.

Mai întâi de toate, după încheierea Echipelor Naționale de Cercetători<sup>4</sup> și înainte de formarea în ceea ce privește nevoile lor educaționale asupra **temei CAN, problemele metodologice și etice** trebuie să fie evaluate. În cazul unor lacune în cunoștințele lor, trebuie să fie incluse sesiuni suplimentare în modulul de formare.

Durata propusă a seminarului de Formare a Cercetătorilor Naționali este de **16 ore** și trebuie să fie realizată cu aproximativ **o luna înainte de efectuarea studiului pilot**. Cu toate acestea, această durată depinde de nevoile cercetătorilor. Tabelul 1 prezintă programul propus și conținutul Modulului de Formare a Cercetătorilor. **Obligațiile cercetătorilor** vor fi:

- să participe la întregul seminar,
- să participe la sesiunile suplimentare (în funcție de nevoile lor),
- să îndeplinească cu succes obligațiile ce le revin după seminar.

Toți cercetătorii trebuie să fie familiarizați cu procesul care va fi urmat pentru realizarea studiului, precum și cu instrumentele, astfel încât să fie capabili să răspundă la întrebările participanților folosind răspunsuri prestabilite, să citească întrebările și să înregistreze răspunsurile ușor, rapid și natural. Anterior studiului pilot se recomandă cercetătorilor să realizeze aplicări simulate ale versiunii auto-completate a chestionarelor și să realizeze interviuri simulate sau interviuri pilot cu copii și părinți pentru a se familiariza cu instrumente (obligații post-seminar pentru cercetători). Cercetătorilor trebuie, de asemenea, să li se ofere răspunsuri standardizate prestabilite la întrebările posibile ale participanților (vezi în anexa 1). În continuare sunt oferite conținutul propus al formării operatorilor de teren și obligațiile lor de după seminar. Câte un exemplar al „Ghidului cercetătorilor” trebuie să fie oferit tuturor cercetătorii participanți la formare.

---

<sup>4</sup> Este recomandat să fie formați mai mulți cercetători decât este necesar pentru a putea rezolva cazurile cercetătorilor care abandonează sau care nu sunt potriviți.

**Tabelul 1. Programul propus și conținutul Modulului de Formare a Cercetătorilor**

	<b>Temele</b>	<b>Durata</b>
<b>1</b>	Scurtă descriere metodologică a cercetării (doar informații pe care cercetătorii trebuie să le cunoască)	30-45 min.
<b>2</b>	<b>Cum va fi organizată și coordonată cercetarea:</b> o cu elevii și părinții lor o cu elevii care au abandonat școala și părinții lor	120 min.
<b>3</b>	Pregătirea cercetătorilor pentru anchete	90 min.
<b>4</b>	<b>ICAST-CH</b> o Procesul pas cu pas și instrucțiunile de aplicare a chestionarelor auto-completate o Procesul pas cu pas și instrucțiunile de realizare a interviurilor structurate o Realizarea aplicărilor simulate ale chestionarului și ale interviurilor simulate o Verificarea calității completării	210 min.
<b>5</b>	<b>ICAST-P</b> o Procesul pas cu pas și instrucțiunile interviurilor structurate o Realizarea interviurilor simulate o Verificarea calității completării	210 min.
<b>6</b>	<b>Probleme etice și de securitate</b> o Moduri de a reacționa în cazul descoperirii cazurilor de CAN și a cazurilor de adulți abuzatori (VPI) o Intervenția în criză și supravegherea cercetătorilor o Securitatea participanților și alte probleme etice o Securitatea cercetătorilor o Securitatea datelor: de stocare și de acces	150 min.
<b>7</b>	<b>Recapitularea instrucțiunilor principale pentru cercetători – Discuție</b>	135 min.

<b>8</b>	<b>Sesiuni suplimentare</b> (dacă este necesar) <ul style="list-style-type: none"> <li>○ Cum se codifică datele din ICAST-P și ICAST-CH și modul de verificare a calității (dacă este cazul)<sup>5</sup></li> <li>○ Sesiuni despre CAN și/sau aspecte etice și metodologice (în funcție de necesitățile educaționale ale cercetătorilor)</li> </ul>	timp suplimentar
----------	---	---------------------

### Obligații post-seminar

<b>1</b>	<b>Aplicarea ICAST-CH &amp; ICAST-P la copii și părinți, prin:</b> Auto-completare (de la cel puțin 2 copii și 2 părinți) <ul style="list-style-type: none"> <li>○ Interviul structurat (la cel puțin 2 copii și 2 părinți)</li> </ul>
<b>2</b>	<ul style="list-style-type: none"> <li>○ Codificarea datelor chestionarelor post-seminar de către cercetători (dacă este cazul)</li> <li>○ Compararea codificărilor – verificarea calității (dacă este cazul)</li> </ul>
<b>3</b>	<b>Sesiune(ile) de consultanță cu formator(ii) individual(i) sau în grupuri mici</b> (2-3 cercetători)

Formarea standardizată a echipelor de cercetători din toate țările își propune să controleze efectul confundării variabilei „**cercetător/intervievator**”, care este printre **cele mai importante elemente** pentru comparabilitatea rezultatelor studiului. **Toți cercetătorii** din toate cele 9 țări trebuie să **ACȚIONEZE ÎN MOD UNITAR** în ceea ce privește:

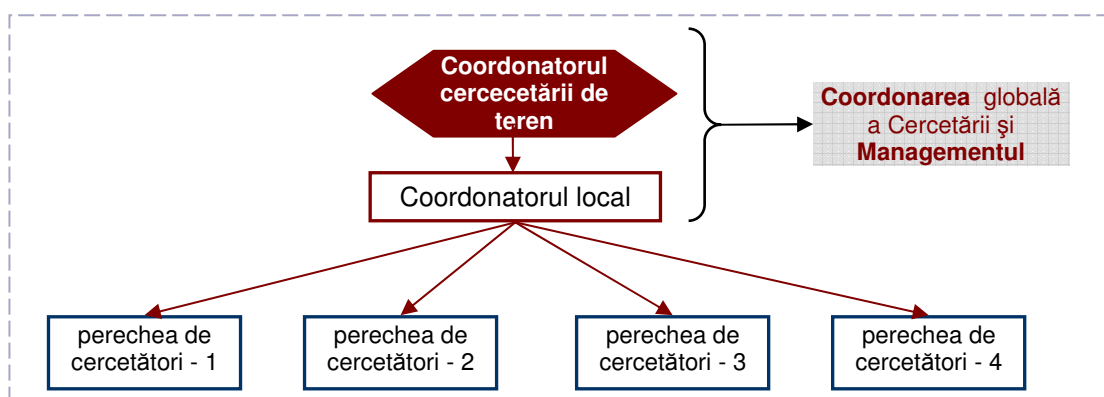
- modul în care vor prezenta cercetarea respondenților și publicului,
- modul în care vor prezenta instrucțiunile și modul de realizare a interviurilor,
- modul în care vor răspunde respondenților la întrebări de clarificare,
- modul în care vor raporta desfășurarea procesului și progresul înregistrat în cadrul întâlnirilor zilnice,
- modul în care vor păstra confidențialitatea,
- modul în care se vor ocupa de probleme critice ale descoperirii cazurilor CAN,
- modul în care vor asigura securitatea respondentului și propria lor securitate.

<sup>5</sup> Cercetătorii trebuie să fie instruiți cu privire la codificarea datelor numai dacă vor participa la aceasta

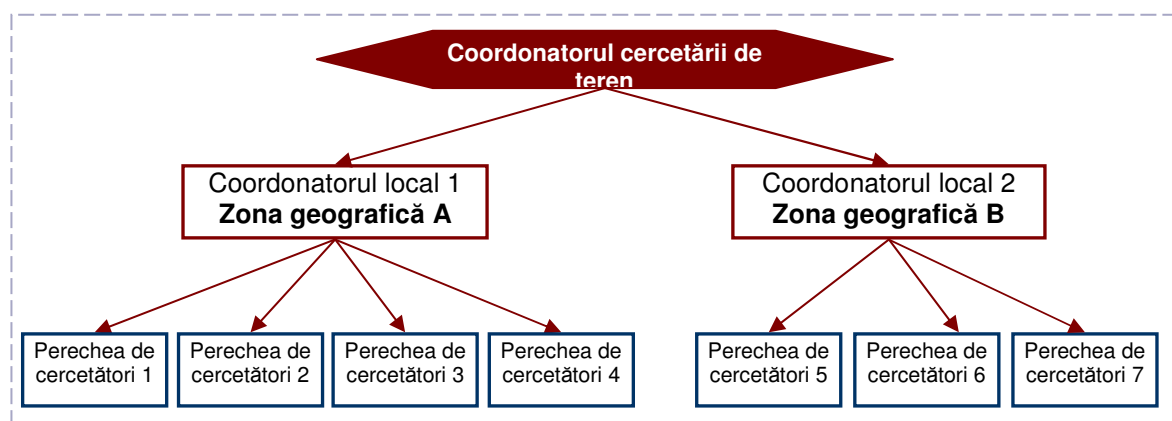
Nu în ultimul rând, evaluarea formării echipelor naționale de cercetători este opțională. Evaluarea ar putea fi realizată fie prin folosirea unei metodologii similare cu cele utilizate pentru evaluarea seminarului de *Formare a formatorilor*, sau prin folosirea altei metodologii.

### C.3. Coordonarea cercetării în teren

Studiul epidemiologic principal va fi realizat de-a lungul anului școlar **2010 - 2011**. Culegerea datelor în fiecare țară poate fi organizată a) pentru toate zonele geografice (culegerea secvențială a datelor; a se vedea figura 1a), și anume, un grup de cercetători vor strânge datele într-o primă zonă geografică și după finalizarea ei se vor muta în zona geografică următoare; sau b) pe zonă geografică (culegerea simultană a datelor, a se vedea în figura 1b), și anume, cercetătorii împărțiți pe sub-grupuri vor colecta simultan datele din diferite zone geografice. Alegerea culegerii simultane sau secvențiale a datelor depinde de mărimea populației, de distanța dintre diferite zone geografice și de numărul de cercetători din fiecare echipă.



**Figura 1a.** Exemplu de structurare a echipei de cercetare în cazul culegerii secvențiale a datelor.



**Figura 1b.** Exemplu de structurare a echipei de cercetare în cazul culegerii simultane a datelor.

Coordonarea generală a cercetării de teren din fiecare țară trebuie să fie întreprinsă de către o persoană (sau mai multe), **coordonatorul cercetării de teren și/sau coordonatorul(ii) local(i)**<sup>6</sup>. Coordonatorul cercetării de teren va fi responsabil pentru supervizarea coordonatorului(ilor) local(i). Coordonatorul cercetării de teren și/sau coordonatorul(ii) local(i) vor fi responsabili pentru:

► Contactarea școlilor participante la cercetare:

- trimiterea unei scrisori de informare fiecărui director de școală, fiecărei asociații a profesorilor și părinților (dacă este cazul)
- obținerea și notarea informațiilor despre
  - numărul de săli de clasă din fiecare școală selectată
  - numărul de elevi pe clasă
  - numărul de elevi de sex feminin și masculin (per clasă)
- pregătirea distribuirii către părinți a scrisorilor de informare și a formularelor pentru consimțământul părinților/tutorilor (fie prin intermediul cercetătorilor - prin elevi -, fie prin intermediul școlilor)
- organizarea unei întâlniri pentru culegerea datelor cu fiecare școală și telefonarea pentru reamintirea întâlnirii cu 2-3 zile înainte de aceasta

<sup>6</sup> În timpul strângerii datelor, o persoană trebuie să fie disponibilă la sediul organizației fiecărei țări participante pentru a răspunde oricărui participant la cercetare care ar putea telefona la organizație pentru mai multe informații sau întrebări. Această persoană trebuie să cunoască cercetarea BECAN și ar putea fi coordonatorul cercetării de teren

- obținerea informațiilor și detaliilor de contact despre abandonurile din ultimul an (dacă este cazul).
- ▶ Contactarea părinților/tutorilor copiilor care au abandonat școala (prin telefon și/sau scrisoare) cu scopul de a invita părinții și copiii să participe la cercetare și stabilirea datei întâlnirii, a orei și locului pentru interviuri (un telefon pentru a reaminti datele întâlnirii poate fi dat înainte de data întâlnirii)
- ▶ Pregătirea agendei pentru cercetare:
  - Stabilirea numărului de cercetători și a numărului de zile care sunt necesare pentru fiecare zonă geografică și școală
  - Alcătuirea agendei pentru întreaga cercetare (sau pe regiune) în cel mai economic mod (în privința timpului și bugetului), dar și cel mai eficient mod
  - Organizarea perechilor de cercetători
  - Stabilirea agendei pentru fiecare pereche în scopul culegerii datelor.
- ▶ Gestionarea problemelor practice:
  - Rezolvarea deplasărilor cercetătorilor (bilete, cazare, închirierea mașinilor, etc)
  - Pregătirea tuturor materialelor necesare pe regiune (de exemplu hărți, chestionare, materiale demonstrative, numere de telefon utile, lista serviciilor de sprijin, formularele de raportare, etc.)

Fiecare **coordonator local** va superviza și coordona echipa ei/lui de cercetători (într-o regiune geografică) și el/ea va supraveghea locuința fiecărei perechi de cercetători (din motive de securitate); el/ea va acționa, de asemenea, ca „**punct central**” al perechilor de cercetători și ar trebui să fie disponibil în orice moment pentru a găsi soluție la orice problemă neașteptată care ar putea să apară și pentru a furniza orice ajutor necesar pentru cercetători. Coordonatorul locale va fi, de asemenea, responsabil pentru organizarea în fiecare zi – după terminarea culegerii datelor – a unei întâlniri cu toți membrii echipei ei/lui de cercetare în scopul supervizării, analizării cazurilor CAN, discutării, luării de decizii și discutării oricăror probleme care ar putea apărea în timpul culegerii datelor. Mai precis, operatorii trebuie să



raporteze coordonatorului lor local în cadrul întâlnirilor de supervizare de după culegerea datelor (pe baza formularelor de raportare a acestora):

- ▶ procesul urmat și orice probleme care au apărut în timpul culegerii datelor
- ▶ rezultatele verificării calității chestionarelor completate
- ▶ orice informații despre CAN sau orice suspiciuni pe care ei le au.

După fiecare întâlnire zilnică Coordonatorul Local trebuie să:

- înregistreze rata răspunsurilor, pe baza rapoartelor cercetătorilor
- strângă toate chestionarele completate și necompletate
- strângă toate formularele de raportare ale cercetătorilor
- țină evidența eficienței fiecărui cercetător.

**Perechile de cercetători:** este recomandat în mod insistent ca cei 2 cercetători (de ambele sexe, dacă este posibil) să fie prezenți în același timp într-o singură clasă sau casă. Numărul real al perechilor de cercetători care vor vizita fiecare zonă (școli și gospodării) depinde de numărul de săli de clasă/elevi și gospodării în relație cu durata intenționată a cercetării.

#### **C.4. Organizarea cercetării în școli**

În vederea realizării cercetării în cadrul școlar, în majoritatea țărilor, este necesară **obținerea permisiunii** de la autoritățile competente (de exemplu, Ministerul Educației) pentru a avea acces în școli.

Pentru obținerea permisiunii oficiale o **scrisoare de informare** ar trebui să fie trimisă de către coordonatorul cercetării de teren către directorii școlilor (care sunt selectate pentru a fi incluse în eșantion) și/sau asociațiile profesorilor și asociațiile părinților/tutorilor (dacă este cazul), în scopul de a-i informa cu privire la cercetarea care se va desfășura în școala lor. În plus, după trimiterea scrisorii, contactarea telefonică a directorilor de școli poate fi o oportunitate pentru:

- ▶ obținerea de informații despre numărul de clase pe categoria de vârstă aleasă din cadrul fiecărei școli selectate
- ▶ obținerea de informații despre numărul și sexul elevilor per clasă pentru fiecare școală selectată
- ▶ stabilirea întâlnirilor și a datei potrivite în cazul fiecărei școli pentru aplicarea chestionarelor elevilor

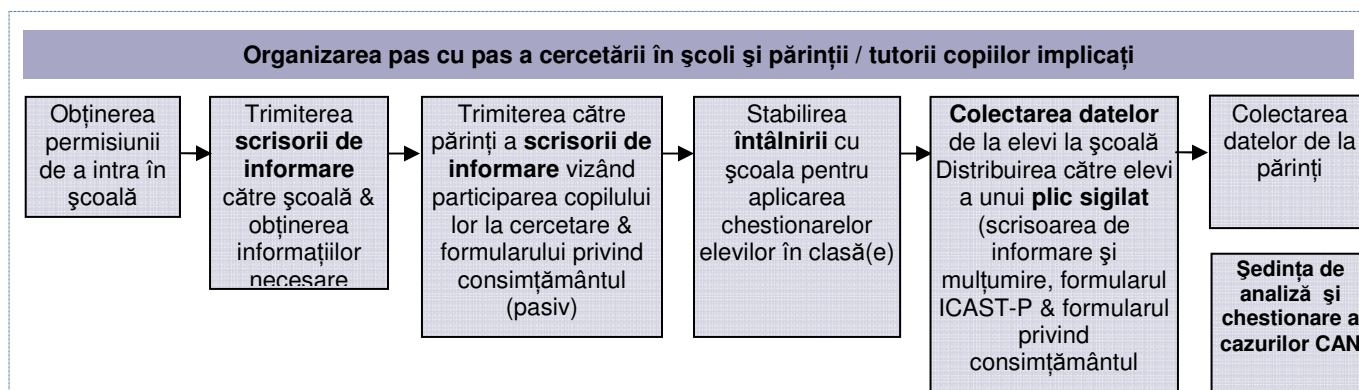
- ▶ obținerea informațiilor și a datelor de contact ale copiilor care au abandonat școala (dacă este cazul).

În timpul comunicării cu directorii școlilor trebuie să fie stabilită **data și ora** la care se va realiza cercetarea în clase. Totuși, înainte ar trebui să fie pregătite pentru trimitere scrisorile de informare și formularele pentru consimțământ către părinții elevilor, cu privire la participarea copilului lor la studiu. Este bine ca acestea să fie trimise părinților cu 1-3 zile înainte de data culegerii lor de la elevi. Trimiterea scrisorilor și a formularelor poate fi făcută în două moduri:

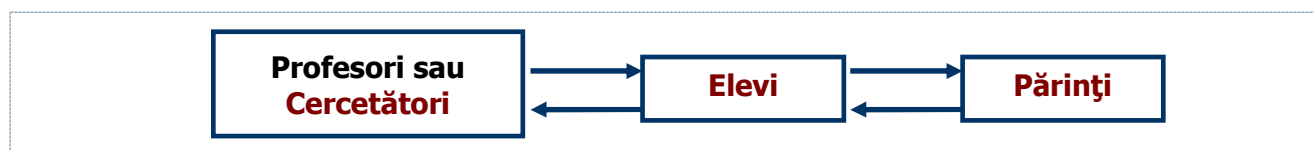
1. prin vizitarea elevilor la școală în scopul informării lor prealabile cu privire la cercetare și al distribuirii scrisorilor de informare și a formularelor de consimțământ pe care ei să le dea părinților,
2. prin asigurarea distribuirii formularelor către părinți de școală (de exemplu, înmânarea lor elevilor sau trimiterea lor prin poștă).

Chiar dacă a doua modalitate pare a fi mai convenabilă, în acest caz ar trebui să se rezolve aceste aranjamente prin școală, cu privire la multiplicarea materialului (să fie trimis prin poștă sau să fie xeroxat la școală). În cazul în care a doua modalitate va fi selectată, ar trebui să fie dat un telefon la școală cu câteva zile înainte de întâlnirea pentru culegerea datelor de către elevi, în scopul a) de a reaminti directorului școlii de întâlnire, și b) de a reaminti despre trimiterea scrisorilor și a formularelor pentru consimțământ. Un al doilea telefon trebuie să fie dat pentru a obține informații despre orice refuz din partea părinților, despre câte refuzuri sunt și, de asemenea, pentru a stabili cu școala care vor fi sarcinile elevilor pentru care părinții/tutorii nu își dau consimțământul.

**Figura 2** de mai jos prezintă etapele de organizare a cercetării în școli și **Figura 3** descrie procesul recomandat pentru a fi urmat în vederea trimiterii către părinți a scrisorii de informare (pentru participarea copilului la cercetare) și a trimiterii și primirii consimțământului pasiv (pentru participarea copilului la cercetare).



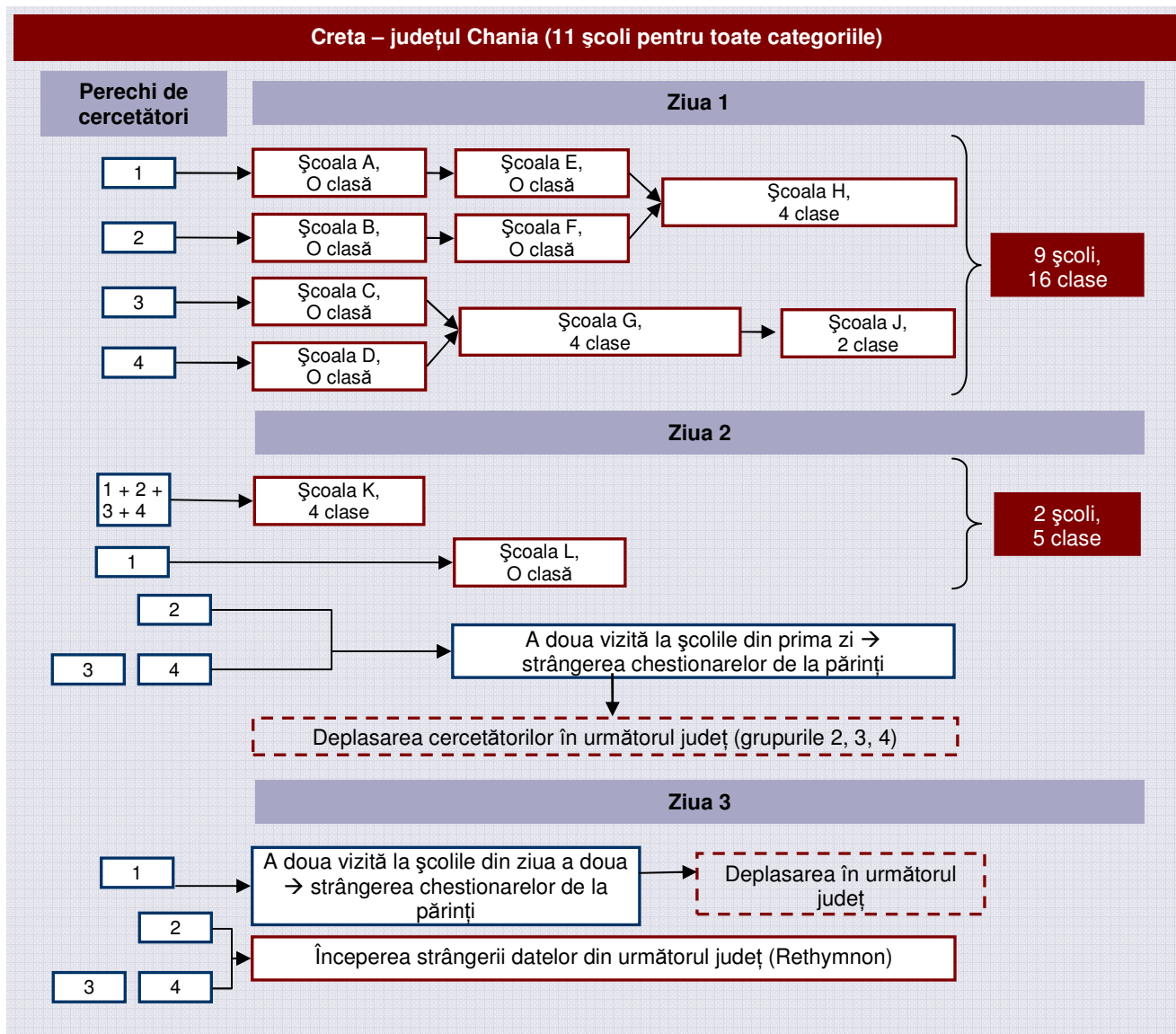
**Figura 2.** Etapele organizării cercetării în școli.



**Figura 3.** Schema trimiterii scrisorilor către părinți și a obținerii consimțământului pasiv pentru participarea copilului la cercetare.

**Figura 4** prezintă un exemplu al programului de culegere a datelor de către cercetătorii dintr-un județ (Chania) al zonei geografice din Creta (Grecia).

Cel puțin doi cercetători trebuie să fie prezenți într-o sală de clasă a unei școli. Dacă o școală care este selectată în eșantion are mai mult de o clasă ar trebui să fie prezente cât mai multe perechi de cercetători cu putință, în scopul de a colecta datele simultan în toate clasele (pentru de a nu avea copiii timp să discute între ei despre întrebări).



**Figura 4.**Exemplul programului de culegere a datelor de la elevi de către 8 cercetători din județul Chania (Creta).

#### **Chestionarele părinților pot fi strânse în două moduri:**

- ▶ fie de la elevi (așa cum este descris în figura 2): în acest caz cercetătorii trebuie să reviziteze în ziua următoare școala de unde ei vor strânge de la elevi plicurile care vor conține chestionarul părinților lor,
- ▶ sau de acasă, dacă părinții vor fi anunțați telefonic de cercetători despre strângerea chestionarului lor

La sfârșitul fiecărei zile de culegere a datelor toate perechile de cercetători se vor întâlni cu coordonatorul lor local pentru ședința zilnică de supervizare.

## C5. Organizarea cercetării pentru copiii cu abandon școlar

În vederea realizării cercetării la elevii care au abandonat școala și părinții lor, primul lucru necesar este **obținerea datelor lor de contact** (de la școlile pe care ei le-au frecventat sau în alt mod). Informațiile necesare sunt: numele copiilor și numărul de telefon și/sau adresa.

După obținerea detaliilor de contact, părintele/tutorele lor va fi contactat pentru a fi invitat să participe la cercetare împreună cu copilul, și anume, coordonatorul cercetării de teren și/sau coordonatorul(i) local(i) vor telefona la domiciliu (sau vor trimite prin poștă scrisori de informare<sup>7</sup>) în vederea:

- ▶ stabilirii datei și orei întâlnirii pentru interviuri (și a locului, în cazul în care părintele nu dorește să fie vizitat acasă)
- ▶ consemnării oricărui refuzuri de a participa<sup>8</sup>
- ▶ stabilirii, pentru fiecare gospodărie, a unei perechi de cercetători pentru culegerea datelor.

Figura 5 descrie pașii care trebuie să fie urmați pentru organizarea cercetării.

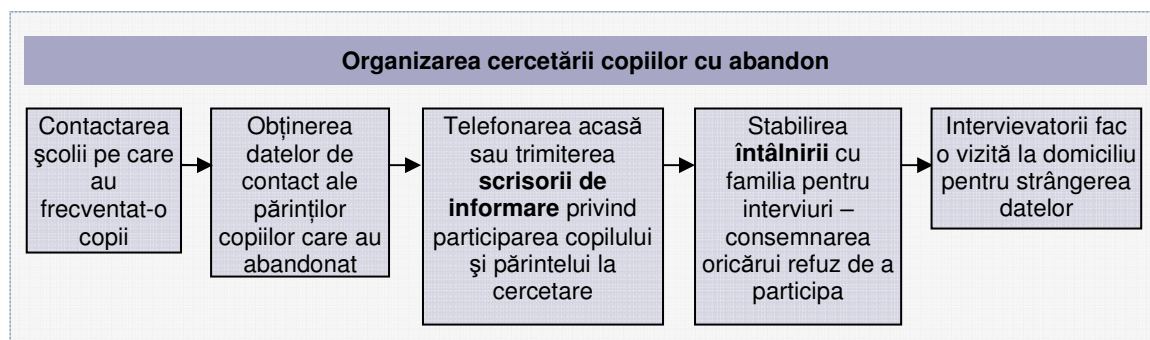


Figura 5. Etapele organizării cercetării în cazul copiilor cu abandon școlar

## C.6. Pregătirea materialelor pentru cercetători

Înainte de a merge pe teren pentru a culege datele, fiecare pereche de cercetători trebuie să primească materialele necesare pentru acea zi (vezi capitolul A3 în "Ghidul pentru cercetători"); coordonatorii locali trebuie să aibă pregătite materialele necesare pentru fiecare zi de culegere a datelor și să le predea fiecărei perechi de cercetători cu o zi înainte de culegerea datelor. Pregătirea materialelor include următoarele:

<sup>7</sup> Scrisorile de informare și de consimțământ vor fi modificate în funcție de necesitățile interviului structurat.

<sup>8</sup> Acesta este foarte important pentru a ne ajuta la calcularea ratei răspunsurilor.

## Culegerea datelor în cadrul școlar (chestionare auto-completate)

- ▶ Imprimarea sau xeroxarea materialelor necesare din:
- Chestionarul **ICAST-CH** auto-completat împreună cu **formularul de acceptare** al copilului, care va fi atașat ca prima pagină a chestionarului
- Chestionarul **ICAST-P** auto-completat
- **Scrisori de informare și formulare pentru consimțământ** pentru participarea copilului și părinților la cercetare
- **Scrisori de mulțumire** pentru părinți și copii

- ▶ atribuirea de coduri identice (Numerele Subiecților) în cazul fiecărei perechi de chestionare copil-părinte (vezi imaginea 1)

- ▶ pregătirea plicurilor pentru părinți, care să includă:

Subject No GR /ATH/ ...22

*ICAST Survey of Children's Exposure to Violence*

Children in many parts of the world have been exposed to violence or bad treatment by family members, at school, in their communities, or at work. This is an important problem for children in all parts of the world. We would like to ask you about your experiences with violence directed against you.

Subject No GR /ATH/ ...22

*ISPCAN PARENT QUESTIONNAIRE: DISCIPLINE AND PUNISHMENT IN THE HOME*

Please answer all of the following questions for the child who brought you this questionnaire.

- Child's Gender
  - Girl
  - Boy
- Child's Date of Birth \_\_\_/\_\_\_/\_\_\_ (month/year)
- Child's Age? \_\_\_\_\_ (completed years)
- What position was (index child) born into the family? (please, check all that apply)
  - Only child

Picture 1. Example of completed matching codes.

- scrisoarea de informare a părintelui
- formularul de consimțământ pentru participarea părintelui la cercetare
- chestionarul ICAST-P și
- scrisoarea de mulțumire adresată părintelui

Împerecheați fiecare plic sigilat cu ICAST-CH care va purta același cod de identificare (se recomandă să se scrie codul de identificare pe plic; în acest fel veți putea să le re-împerecheați în cazul regretabil în care acestea vor fi amestecate din greșeală).

- ▶ înregistrați într-o listă (vezi un exemplu în imaginea 2) care coduri corespund cărei școli, cărei clasa și cărei perechi de cercetători, împreună cu data și ora întâlnirii

Codes	School (Name)	Class room	N	Boys	Girls	Researchers	Date	Time
GR/ATH 1-22	School 1	A1	22			Pair A	Monday, 25.10	8:00
GR/ATH 23-41	School 1	A2	19	10	9	Pair B	Monday, 25.10	8:00
GR/ATH 42-61	School 2	A	20	12	8	Pair C	Monday, 25.10	8:00
...	...	...	...			...	...	...
1-18	School 52	A	18			Pair D	Monday, 25.10	8:00
GR/HER 19-24	School 53	A	6			Pair E	Monday, 25.10	8:00
25-44	School 54	A1	20			Pair F	Monday, 25.10	8:00

Imaginea 2. Exemplu de înregistrare a codurilor

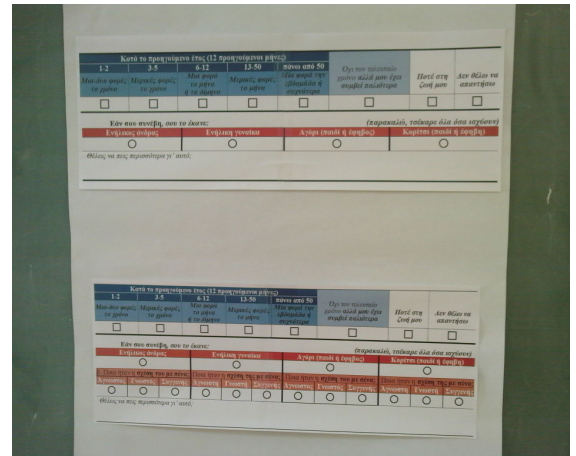
- ▶ Coordonatorul local ar trebui să ofere fiecărei perechi de cercetători (și cercetătorii ar trebuie să verifice dacă acestea au fost oferite), următoarele:

➤ **Agenda** lor privind școlile pe care le vor vizita, data și ora întâlnirii și detalii despre eșantion (nivelul școlar, clasa etc)

➤ O **hartă** a zonei pe care o vor vizita

➤ **Chestionare** în câte exemplare este nevoie pentru copii și plicurile pentru părinți

➤ “Materiale demonstrative” ale scalelor de răspuns (vezi figura 3) și un model al plicului părintelui în scopul de a explica elevilor: a) modul în care trebuie să completeze scala din chestionarele lor și b) ce fel de material este inclus în plicul pentru părintele lor și cum îl vor folosi



Fotografia 3. Material demonstrativ: scalele de răspuns pe flipchart

➤ Casetă (pentru înregistrare)

➤ Două pixuri pentru fiecare cercetător

➤ două plicuri mari pentru fiecare pereche de cercetători pentru strângerea chestionarelor elevilor din clasă

➤ copii ale **scrisorilor de mulțumire** pentru copii

➤ O foaie cu serviciile locale (surse de ajutor) disponibile în zonă în cazul în care ei vor fi rugați să ofere unui respondent ajutor suplimentar

➤ Un **buget pentru cercetare personalizat** pentru fiecare cercetător

➤ Dacă se consideră necesar, fiecărei perechi de cercetători i se va înmâna o **scrisoare oficială** care prezintă scopul studiului, instituția responsabilă pentru acesta, precum și datele de contact ale supervisorului(ilor).

➤ Telefon mobil (activat, dar setat pe silențios)

➤ O foaie cu numere de telefon utile (de exemplu, numerele de telefon ale coordonatorului local, al celorlalți membrii ai sub-grupeii de cercetare, etc)

➤ formularele de raportare (vezi anexa 2a).

➤ Listele de verificare a materialelor necesare pentru cercetători.

### **Culegerea datelor acasă la respondenți (interviuri structurate)**

➤ Imprimarea sau xeroxarea materialelor, în funcție de nevoie, din:

➤ Chestionarele **ICAST-CH** (formularul cu acordul copilului va fi atașat ca primă pagină a chestionarului)

➤ Chestionarele **ICAST-P**

➤ Scrisorile de informare și mulțumire pentru părinți

- Formularele privind consimțământul atât pentru participarea copiilor, cât și a părinților la cercetare
- Scrisoare de mulțumire pentru copii

- ▶ Atribuirea codurilor de identificare identice fiecărei perechi de chestionare părinte-copil
- ▶ Înregistrați care coduri

Codes	Household (Name)	Address Phone	Child's Age	Researchers	Date	Time
GR/ATH 1	Family 1	XXX	16	Pair A	Monday, 25.10	8:00
GR/ATH 2	Family 1	XXX	16	Pair B	Monday, 25.10	8:00
GR/ATH 3	Family 2	XXX	16	Pair C	Monday, 25.10	8:00
Picture 4. Example of codes recording for interviews						
42	Family 52	XXX	16	Pair D	Monday, 25.10	8:00
GR/HER 43	Family 53	XXX	13	Pair E	Monday, 25.10	8:00
44	Family 54	XXX	12	Pair F	Monday, 25.10	8:00

corespund fiecărei gospodării și fiecărei perechi de cercetători, împreună cu data și ora întâlnirii (vezi figura 4)

- ▶ Imprimarea/xeroxarea și decuparea celor două seturi de cardul de interviu (vezi anexele 3a și 3b), așa cum sunt descrise în anexa 3.

- ▶ **Coordonatorul ar trebui să ofere operatorilor de interviu (și operatorii ar trebui să verifice că au primit), următoarele:**

- Agenda lor cu privire la casele pe care le vor vizita, data și ora întâlnirilor
- O hartă a zonei pe care o vor vizita
- Mai multe copii ale chestionarelor de care au nevoie pentru copii și părinții lor
- Cardurile de interviu pentru copil și părinte (vezi anexa 3a și 3b)→
- Două pixuri de persoană→
- Mai multe copii ale scrisorilor de mulțumire pentru copii și părinți
- O hârtie cu serviciile locale (surse de ajutor) disponibile în zona în cazul în care vor fi rugați să îndrume vreun respondent pentru ajutor specializat
- Un buget pentru cercetare personalizat pentru fiecare cercetător
- Dacă este necesar, fiecărei perechi de cercetători i se va înmâna o scrisoare oficială, indicând scopul studiului, instituția responsabilă pentru asta, precum și datele de contact ale supervisorului (ilor).
- Telefon mobil (activat, dar pus pe silențios)
- O listă cu numere de telefon utile (de exemplu, numerele de telefon ale coordonatorului local, ale celorlalți membrii din sub-grupul de cercetare, etc)
- Formularele de raportare (vezi anexa 2b).
- Listele de verificare a materialelor necesare ale interviuatorilor.

Din motive de securitate, în principal, coordonatorul local ar trebui să aibă o copie a agendelor tuturor cercetătorilor (ora și locația) pentru a putea



ști unde sunt grupurile de cercetare, precum și numere de telefon mobil ale cercetătorilor.

### **C.7. Formularele de raportare ale cercetătorilor**

Când sunt folosite **chestionarele auto-completate** fiecare pereche de cercetători ar trebui să aibă un formular de raportare cu privire la chestionarele pe care au fost responsabili să le aplice pentru fiecare clasă (vezi anexa 2a). O persoană din fiecare pereche de cercetători ar trebui să fie responsabilă cu completarea formularelor în colaborare cu colegul(a) sa/lui și ar trebui să noteze pe formulare pentru fiecare zi "ziua culegerii datelor":

- a) numele cercetătorului care a fost responsabil cu aplicarea unei serii de chestionare pentru fiecare clasă
- b) data și ora la care s-au cules datele
- c) numele și adresa școlii
- d) numărul de clasă (de exemplu, A1) și numărul tuturor elevilor, precum și numărul de persoane după gen care au fost prezente în clasă în timpul înmânării chestionarelor (de exemplu, 22 de elevi, 12 baieti + 10 fete)
- e) codurile chestionarelor pe care le-au distribuit per clasă (de exemplu, **GR/ATH/1 - 22**).

Partea esențială a formularului de raportare este alcătuită din două coloane, coloana ICAST-CH și coloana ICAST-P. În prima coloană cercetătorii trebuie să completeze:

- f) numărul de refuzuri ale copiilor de a completa chestionarul, precum și codurile chestionarelor lor și motivele, dacă sunt menționate de către elevi
- g) numărul de consimțăminte negative de la părinți și numărul de consimțăminte care nu au fost primite de la părinți
- h) observații asupra chestionarelor elevilor după **verificarea calității** lor (astfel de observații pot conține numărul subiectului care a completat chestionarul și, spre exemplu, întrebările la care lipsesc răspunsurile – prin specificarea numărului de întrebări și/sau răspunsuri incorecte, la care întrebare s-a verificat de două ori, etc)
- i) notarea în cazurile suspectate sau descoperite de CAN (de exemplu, descoperirea abuzului sexual; copilul a cerut ajutor și orice alte informații, cum ar fi date de contact)

În coloana ICAST-P, cercetătorii trebuie să scrie:

- j) câte consimțăminte negative au primit de la părinți în ceea ce privește participarea lor la cercetare, precum și motivele (dacă sunt menționate)
- k) metoda de culegere a datelor de la părinți (cu indicarea numerelor subiecților)
- l) care chestionare lipsesc (cu indicarea numerelor subiecților chestionarelor lipsă) și orice observații.

Când sunt folosite **interviurile structurate**, fiecare cercetător ar trebui să aibă propriul formular de raportare cu privire la chestionarele de aplicarea cărora a fost responsabil (vezi anexa 2b). El/ea va nota în formularul de raportare pentru interviuri structurate:

- a) numele său și numele intervievatorului cu care a lucrat
- b) data, ora și durata fiecărui interviu
- c) care persoane au fost intervievate (de exemplu, părinți sau copii)
- d) numărul subiectului pentru fiecare chestionar
- e) orice refuzuri ale părinților privind participarea copilului la cercetare și motivele (dacă sunt menționate)
- f) orice refuz al copilului de a participa la cercetare și motivele (dacă sunt menționate)
- g) orice observații cu privire la chestionar (de exemplu, refuzurile de a răspunde la anumite puncte) sau alte observații (de exemplu, descoperirea unui abuz sexual, copilul a cerut ajutor și datele de contact, etc.)

Aceste formulare trebuie completate în fiecare zi, după culegerea datelor. Cu excepția utilității lui în sistematizarea chestionarelor strânse, acest formular va ajuta de asemenea cercetătorii să identifice orice probleme care urmează să fie discutate în timpul ședințelor de inspecție cu coordonatorul local, după fiecare zi de culegere a datelor; formularele vor fi adunate de către coordonatorul local la finalul fiecărei zile.

## CAPITOLUL D. REALIZAREA CERCETĂRII

### D.1. Administrarea chestionarelor ICAS-CH și ICAS-P

Chestionarele modificate și traduse ICAS-CH și ICAS-P vor fi administrate folosind două metode ce depind de grupul de subiecți (elevii și părinții lor versus copiii care au abandonat școala și părinții lor, vezi Tabelul 2).

**Tabel 2. Metoda de administrare a chestionarului funcție de grupul de subiecți**

Grup	Metoda	
	Elevi	Părinți
Care frecventează școala	Chestionare autoadministrare	Chestionare autoadministrare (Interviuri structurate, doar la cerere)
Care au abandonat școala	Interviuri structurate	Interviuri structurate

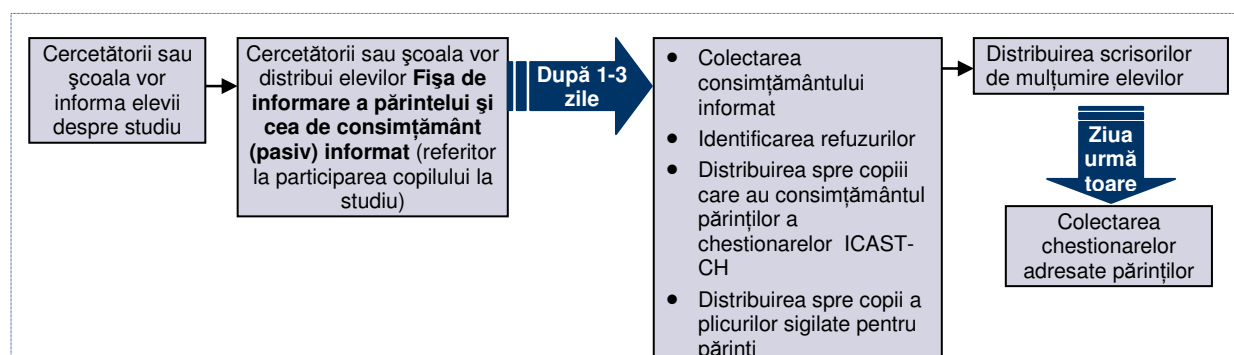
#### D.1.1. Chestionare autoadministrare

Această secțiune descrie procesul ce trebuie urmat atunci când folosim metoda chestionarelor autoadministrare (vezi Figura 6). Instrumentele vor fi aplicate grupului de copii deodată la nivelul unei clase astfel încât răspunsurile copiilor să rămână anonime.

Primul aspect ce trebuie urmărit (după ce a expirat termenul în care părinții trebuiau să-și dea consimțământul pentru participarea la studiu, conform datelor prevăzute în Fișa de informare a părintelui) este cel de a identifica dacă există vreun refuz din partea părinților (respectiv dacă vreun părinte/tutore legal a trimis un refuz de a-și da consimțământul, conform Fișei de consimțământ informat). Deoarece s-a decis solicitarea în scris a consimțământului, dacă cercetătorul nu va primi nici un fel de răspuns, respectiv dacă fișa de consimțământ nu se întoarce completată de către părinte în intervalul de timp stabilit, se va considera că părintele nu are nici o obiecție față de participarea copilului său la studiu. În consecință, pașii ce

trebuie ulterior urmați, după ce s-a căzut de acord cu reprezentății școlilor relativ la momentul întâlnirilor, sunt următorii:

- ▶ **Pasul 1:** Informați elevii despre studiu și distribuiți Fișa de Informare a Părintelui și Fișa de consimțământ informat pentru părinți (pentru participarea copiilor la studiu); acest pas poate fi realizat fie de cercetător fie de un reprezentant al școlii.
- ▶ **Pasul 2:** (după scurgerea unui timp prestabilit de 1-3 zile) colectarea Fișelor de consimțământ informat pentru părinți → identificarea refuzurilor → distribuirea chestionarelor către elevii care au acordul părinților (fie el activ sau pasiv)<sup>9</sup> → colectarea datelor → distribuirea către elevi a plicurilor cu chestionarele adresate părinților (chestionare ce trebuie să aibă pentru părinte același cod cu cel al chestionarului copilului), împreună cu Fișa de informare și Fișa de consimțământ informat.
- ▶ **Pasul 3:** (ziua următoare): Colectarea chestionarelor din partea părinților. Se va realiza în două moduri:
  - Cercetătorii (daca e posibil aceeași care au colectat datele de la nivelul claselor) vor revizita școala în ziua următoare pentru a colecta plicurile ce conțin chestionarele pentru părinți trimise prin intermediul elevilor (va trebui planificată o a doua vizită în cazul în care unii dintre copii sau dintre părinți au uitat să trimită chestionarele; o variantă alternativă de colectare a chestionarelor ICAST-P rămase poate fi stabilită pentru fiecare caz în parte)
  - Cercetătorii vor colecta chestionarele părinților de la domiciliul acestora în cazul în care vor fi solicitați în acest sens de către părinți.



<sup>9</sup> În cazul în care apar refuzuri din partea părinților, acești copii vor primi câte o fișă de lucru cu activități specifice vârstei lor, pe care o vor completa în timp ce colegii lor completează chestionarele; fără ca vreun copil să părăsească sala de clasă.

**Figura 6.** Pașii ce trebuie urmați pentru colectarea datelor la nivelul claselor.

Toate **instrucțiunile pe care trebuie să le urmeze cercetătorul în timpul colectării datelor în școli** sunt descrise în detaliu în Capitolul B.1. din “Ghid pentru cercetători”.

### ***D.1.2. Interviuurile structurate***

În această parte sunt descriși pașii colectării datelor prin intermediul interviurilor structurate pentru copiii care au abandonat școala și pentru părinții lor. După obținerea datelor de contact de la școală (sau din alte surse), coordonatorul cercetării de teren trebuie să contacteze părinții pentru a-i invita să participe la studiu (fie telefonic, fie trimițându-le o **scrisoare de informare** referitoare la participarea lor și a copiilor lor la studiu).

Pașii care trebuie urmați sunt următorii:

- ▶ **Pasul 1:** contactează părinții (telefonic sau prin postă) pentru a-i informa și invita să participe la studiu
- ▶ **Pasul 2:** aranjează întâlnirile pentru interviuri; înregistrează orice refuz (pentru a calcula ratele de răspuns)
- ▶ **Pasul 3:** grupuri de 2 cercetători vizitează fiecare familie: un cercetător interviează unul dintre părinții copilului timp în care celălalt interviează copilul. Înainte de începerea interviurilor cercetătorii trebuie să obțină, din partea părintelui, fișa de consimțământ informat semnată de către acesta și din partea copilului acordul de participare la studiu. La finalul interviului, fiecare cercetător distribuie scrisorile de mulțumire respondentului.

### ***D.1.3. Pregătirea interviului***

În cazul în care părinții sunt contactați printr-o scrisoare de informare este necesară și contactarea lor telefonică pentru a-i invita să participe împreună cu fiul/fiica lor la studiu, pentru a identifica eventualele refuzuri și pentru a stabili întâlnirile pentru interviuri. În cazul în care părinții sunt contactați exclusiv telefonic, în cadrul convorbirii telefonice trebuie explicat și

scopul cercetării. Puteți folosi drept model secvența de mai jos (ISPCAN, 2006b, p. 6):

*“Buna ziua! Numele meu este \_\_\_\_\_ și vă sun din partea <numele organizației/instituției>. [Ați primit scrisoarea pe care v-am trimis-o?] [...] În acest moment **desfășuram un studiu referitor la sănătatea și experiențele de viața ale părinților și copiilor** și am dori să vă luăm dumneavoastră și copilului dumneavoastră care are cam vârsta de <anii> un interviu, care ar dura aproximativ 30-45 de minute.*

*Aspectele luate în discuție sunt extrem de importante și sperăm că vom reuși să ajutăm părinții și copiii să ducă o viață mai bună. Dacă sunteți de acord să participați **putem să stabilim o întâlnire cu dumneavoastră** și vor veni doi colegi implicați în studiu să vă viziteze”. Se poate și să veniți dumneavoastră și fiul/fiica dumneavoastră la <indicați numele unei instituții ce poate oferi un spațiu neutru de găzduire, spre exemplu o școală, o sală din clădirea primăriei>. Doriți să participați [...] Care ar fi momentul convenabil pentru întâlnire? [...] Sunt **data și ora** convenabile atât pentru dumneavoastră cât și pentru copilul dvs.? [...] Doriți **să venim noi la dumneavoastră acasă** sau preferați să ne întâlnim la < **indicați numele spațiului neutru de întâlnire**>. Cercetătorii care vă vor vizita sunt: <numele primului intervievator> și <numele celui de-al doilea intervievator>.*

*Deoarece interviul este confidențial și privat ar fi de dorit să avem 2 încăperi în care să putem sta circa 45 de minute, unde nimeni să nu vă asculte sau să vă întrerupă pe dumneavoastră sau pe copilul dumneavoastră.”*

Insistați asupra faptului că sunt necesare două încăperi disponibile pentru întâlnire.

*“Sunteți sigur că la data și ora alese avem la dispoziție două încăperi, una pentru copilul dumneavoastră și una pentru dvs. unde nu vom fi întrerupți pe tot parcursul interviului?”*

**Refuzul de a participa:** Dacă părinții selectați refuză să participe încercați, fără nici o presiune asupra lor, să aflați motivul/ele pentru care au

refuzat participarea sau încercați să aflați dacă preferă să fie sunați într-un alt moment. Dacă părintele continuă să refuze participarea întrebați-l dacă are unele rețineri care pot fi lămurite/rezolvate pentru a putea totuși participa la studiu.

**Câteva sfaturi pentru încurajarea participării:** (ISPCAN, 2006b, p. 7):

- Adresați-vă părinților **cu respectul cuvenit**, folosind formule de adresare oficiale.
- Subliniați faptul că **informațiile oferite de dâșii vor fi extrem de folositoare** pentru a înțelege diverse aspecte ale comunitarii noastre, respectiv relațiile de familie.
- Subliniați faptul că interviurile sunt **confidențiale și private**.
- Subliniați faptul că interviurile sunt realizate de către **cercetători calificați**.

**Camerele pentru interviu:** Părintele/tutorele legal trebuie să facă în așa fel încât în momentul interviului să aibă în locuință disponibile două camere separate în care să asigure **desfășurarea în strictă intimitate** a interviurilor. Din acest motiv:

- ▶ Scrisoarea de informare care va fi trimisă – sau în timpul convorbirii telefonice - părinților/tutorilor copiilor - va trebui să sublinieze necesitatea existenței a două camere libere ce pot fi puse la dispoziția interviuatorului pe tot parcursul interviurilor, în așa fel încât interviurile să se desfășoare fără nici un fel de întrerupere sau o altă persoană de față.
- ▶ Persoana care va suna părinții pentru a stabili întâlnirile pentru interviuri trebuie să accentueze, din nou, cerința de intimitate în timpul interviurilor, necesitatea existenței a două camere libere pe tot parcursul interviului cu copilul și cu părintele:

*“Sunteți convins că în acea zi și la acea ora veți avea la dispoziție două încăperi, una pentru dvs. și una pentru copil, unde să nu fim întrerupți pe tot parcursul interviului? Subliniez acest aspect deoarece, pentru ca rezultatele interviului să fie valide, cercetătorul este instruit să întrerupă interviul dacă apar alte persoane, de-a lungul interviului, în încăpere.”*

Dacă părintele își exprimă unele îndoieli referitoare la asigurarea intimității de-a lungul interviurilor la propriul domiciliu, încercați să reprogramați interviul într-un moment mai prielnic sau programați-l în altă locație [aceasta înseamnă că persoana care sună părinții trebuie să fie atentă, să țină seama de programul cercetătorilor care urmează să viziteze acea familie].

“Ghidul pentru cercetători” include “**sfaturi utile pentru interviuatori pe parcursul interviurilor**” (Capitolul B.2.1), “**Cardurile pentru interviurile cu părinții**” pentru cercetători (Capitolul B.2.2) și “**Cardurile pentru interviurile cu copiii**” (Capitolul B.2.3).

## **CAPITOLUL E. DUPĂ COLECTAREA DATELOR**

### **E.1. Verificarea calității datelor**

După administrarea chestionarelor (fie că e vorba despre un interviu efectiv sau autoadministrarea chestionarului) cercetătorii trebuie să aibă grijă de următoarele aspecte:

- Asigurați-vă că fiecare chestionar are un **Cod Unic** (Numărul subiectului)
- Revedeți chestionarul completat și verificați dacă s-a răspuns la toate întrebările (date lipsă, răspunsuri marcate neclar, inconsecvența răspunsurilor).

Cercetătorii trebuie să verifice zilnic calitatea răspunsurilor și eventualele răspunsuri lipsă. Dacă se observă date lipsă, necesitatea unor clarificări sau alte eventuale probleme, ele vor fi raportate coordonatorului local pe parcursul întâlnirilor zilnice de supervizare pentru a putea decide orice modificare necesară la nivelul procedurii de aplicare a chestionarelor/interviurilor structurate cu precădere modificările necesare la nivelul instrucțiunilor/explicațiilor date de cercetător în așa fel încât să se evite pe viitor apariția acestor probleme pe parcursul colectării datelor. Cu aceasta ocazie trebuie subliniat faptul că orice explicație/instrucțiune suplimentară **trebuie mai întâi aprobată de întregul grup de lucru/cercetători** pentru a



asigura uniformitatea cercetării/colectării de date la nivelul tuturor țărilor participante.

Toate observațiile cercetătorilor vor fi înregistrate de către aceștia în fișele de raport (fie cele de la aplicarea chestionarelor la clasă, fie cele de interviu), fișe care vor fi transmise coordonatorului local, care, la rândul său, va verifica chestionarele.

## E.2. Siguranța datelor

Cercetătorii trebuie să transmită coordonatorului local a) toate chestionarele completate (**și toate cele rămase necompletate**) și b) fișele de raport completate pentru chestionarele pe care le-au avut în responsabilitate. Atât cercetătorul cât și coordonatorul local trebuie să fie atenți la modul în care depozitează (în siguranță) chestionarele completate atât pe teren, cât și în timpul predării/transferării.

## E.3. Introducerea datelor și codificarea acestora

Introducerea datelor se va realiza, în fiecare țară, utilizând fișiere template SPSS (unul pentru ICAST-CH și unul pentru ICAST-P). Fișierele în format template SPSS vor fi însoțite de liste de coduri (vezi figura 5) incluzând explicații referitoare la codificarea datelor.

Bazele de date din toate țările trebuie uniformizate, coordonatorul trebuind să fie informat despre introducerea oricărei noi variabile adăugate chestionarului (variabila ce va trebui codificată separat) și despre orice modificare a valorii oricărei variabile din cadrul chestionarelor. Mai exact, fiecare partener trebuie să raporteze coordonatorului:

- orice modificare adusă chestionarelor
- să creeze un cod pentru fiecare variabilă adăugată sau modificată.

	A	B	C
588			q_18_pr
589			Value
590	Standard Attributes	Label	Shouted, yelled, or screamed at you very loud and aggressively? (prevalence)
591		Measurement	Nominal
592	Valid Values	1,00	never
593		1,00	yes ("always" or "usually" or "few times" or "not in the past year but it was happened before")
594	Missing Values	99,00	missing value
595		999,00	I don't want to answer
596			
597			q_18_in
598			Value
600	Standard Attributes	Label	Shouted, yelled, or screamed at you very loud and aggressively? (incidence)
601		Measurement	Ordinal
602	Valid Values	1,00	1-2 times
603		2,00	3-5 times
604		3,00	6-10 times
605		4,00	more than 10 times
606	Missing Values	98,00	NA: "never", "past year", "don't want to answer"
607		99,00	missing value
608			
609			q_18_a_1
610			Value
611	Standard Attributes	Label	Shouted, yelled, or screamed at you very loud and aggressively? If this happened, was it by adult male
612		Measurement	Nominal
613			
614	Valid Values	0,00	no
615		1,00	yes
616	Missing Values	99,00	not applicable ("0" or "999" in q_18_pr)
617		99,00	missing value
618			

Picture 5. Excel Codebook

Calitatea datelor codificate va fi verificată a) de partenerul care a făcut codarea prin examinarea unui lot aleatoriu de chestionare pentru verificarea corectitudinii codificării b) de către partener și coordonator prin statisticile descriptive din SPSS cu verificarea existenței valorilor imposibile. O altă opțiune pentru verificarea calității codificărilor este să avem două persoane ce conduc operațiunea de codificare și, la final, să se compare rezultatele verificând orice discrepanță între cele două demersuri.

## **CAPITOLUL F. ASPECTE ETICE ȘI DE SIGURANȚĂ**

### **F.1. Aspecte etice**

Subiectul acestei cercetări, respectiv relele tratamente (CAN), este unul sensibil, motiv pentru care trebuie luate în considerare anumite aspecte etice. Siguranța și bunăstarea participanților la studiu are o importanță deosebită.

“Legile din anumite state/țări prevăd obligația de a raporta orice suspiciune de abuz sau neglijare a copiilor către serviciile legale sau autoritățile locale. Astfel de raportări pot duce la incriminarea și urmărirea penală a părintelui făptuitor sau la scoaterea copilului din propria familie. **Așadar trebuie să acordam atenție deosebită privilegiului de a obține aceste informații de la participanți ținând seama, neapărat, de permisiunea părintelui prin consimțământul informat solicitat acestuia.** Implicarea copiilor într-un studiu în care ei ar putea dezvălui date care să pună în risc alte persoane necesită multă atenție, cu atât mai mult cu cât trebuie să ținem seama și de capacitatea copiilor de a înțelege ideea de consimțământ de participare. Este important de subliniat că numeroase cercetări ce încercau să surprindă expunerea acestora la violență familială sau în școală au fost desfășurate în manieră etică. Toate au presupus completarea anonimă a chestionarelor.”. (ISPCAN, 2006a, p.2).

ICAST-CH “s-ar putea să nu poată fi folosit în siguranța și într-o manieră etică în anumite țări unde politicile sau legile compromit confidențialitatea sau limitează autonomia copiilor de a oferi liber informații”

(ISPCAN, 2006a, pp. 2-3). Intenția ISPCAN este de a oferi un instrument standardizat de aflare a experiențelor trăite de copii și care să poată fi utilizat de cercetători pentru studiul, în siguranță și în manieră etică” (ISPCAN, 2006a).

“Deoarece legile referitoare la raportarea abuzului asupra copilului și chiar existența agențiilor abilitate să intervină variază de la o țară la alta,” instrumentele ICAST trebuie utilizate astfel încât “autonomia copiilor și confidențialitatea să fie asigurate” (ISPCAN, 2006a, p.3). Toți coordonatorii științifici naționali ai proiectului BECAN s-au angajat să conducă studiul cu stricta respectare a principiilor *Codului etic pentru cercetarea cu participare umană*, acordând atenție aspectelor referitoare la recrutarea, selectarea, participarea, consimțământ exprimat precum și protejarea copiilor în contextul legal, social și medical oferit de fiecare țară în parte. Deși **fiecare cercetător** este responsabil pentru maniera etică în care desfășoară cercetarea, în fiecare țară **coordonatorul științific**, precum și **coordonatorul(rii) locali** sunt, de asemenea, responsabili de maniera etică în care echipa coordonată derulează acest studiu. Pentru buna desfășurare a proiectului BECAN au fost înființate **Comitetul consultativ independent central (CIAB)**, și 9 **comitete consultative naționale (NAB), pentru probleme etice**, câte unul pentru fiecare țară participantă. Fiecare Comitet consultativ național (**NAB**) este format dintr-un reprezentant al instituției partenere, responsabil pentru proiect, și doi experți independenți în aspecte CAN (abuzul și neglijarea copiilor). Fiecare Comitet consultativ național este responsabil de reevaluarea proiectului și a procesului său de desfășurare înaintea derulării studiului propriu-zis, pentru monitorizarea aspectelor etice de-a lungul cercetării, pentru intervenții corective, dacă se consideră necesar. Comitetul consultativ independent central (CIAB), pentru probleme etice este responsabil, printre altele, pentru supervizarea generală a designului cercetării și a implementării ei cu respectarea tuturor aspectelor etice implicate. Acest comitet (CIAB) este constituit din următorii 5 membri: **Prof. Kevin Browne** (Profesor de Psihologie criminalistica și a familiei și director al Centrului pentru protecția copilului WHO (WHO Collaborating Centre for Child Care and Protection), **Donata Bianchi** (Institutul Degli Innocenti), **John Fluke** (Director al Centrului de cercetare pentru protecția copilului - Child Protection Research Center, American Humane Association, Colorado), **Paul Durning** (Profesor de

științele educației la Universitatea din Paris X Nanterre & Director al Observatorului Național al copiilor aflați în pericol), și **Prof. Hans Grietens** (Universitatea Groningen, Olanda). Metodologia studiului BECAN a fost supusă evaluării etice de către Comitetele consultative naționale pentru aspecte etice din fiecare țară participantă. precum și de către Comitetul consultativ independent central pentru probleme etice.

Pe lângă toate aceste măsuri, fiecare partener a prezentat protocolul de cercetare comisiei etice din fiecare instituție parteneră (în cazul în care aceasta există) și/sau unui comitet etic similar din propria țară. În final, fiecare instituție parteneră a trebuit să respecte reglementările naționale pentru a obține acordul pentru desfășurarea cercetării în școli (ex.: solicitare adresată Ministerului Educației).

“Datorita cerințelor complexe și concurente generate de principiile etice de bune practici ce presupun și ca participanților să nu li se aducă prejudicii de nici un fel (împotriva malpraxisului – după principiul “să nu faci rău” în original “Do Not Harm”) și ale autonomiei și respectului față de voința participanților, personalul angajat în cercetare trebuie să fie bine pregătit pentru a face față solicitărilor de natura etică”. (ISPCAN, 2006a, p.3). Toți cercetătorii trebuie să aibă o pregătire de baza în etica cercetării și să participe, de asemenea, la **seminarul BECAN de pregătire al cercetătorilor** ce va fi organizat în fiecare țară.

Aspectele etice care au fost luate în considerare precum și măsurile care trebuie luate de fiecare țară în parte pentru asigurarea coditei etice corecte a cercetării, atât pentru siguranța participanților la cercetare (subiecților cercetării), cât și a cercetătorilor sunt descrise mai jos (Capitolul F.1.1 - 7 și F.2.1 – 3), în baza Codului Etic al Asociației Psihologilor din America (2002) și a Amendamentelor<sup>10</sup> din 2010.

Este recomandat ca fiecare partener să modifice capitolele din “Ghidul pentru cercetători” în funcție de Codul(urile) Naționale de Etică; chiar dacă cercetătorii angajați pe parcursul studiului au cunoștințe de baza despre etica cercetării este recomandat ca o parte din seminarul de pregătire să fie dedicat aspectelor etice.

---

<sup>10</sup> Accesat online la: <http://www.apa.org/ethics/code/index.aspx>, in 30 Iulie, 2010.

### ***F.1.1. Intimitatea și confidențialitatea***

Sunt luate măsuri pentru asigurarea caracterului privat al interviului sau al chestionarelor autoadministrate, precum și pentru menținerea confidențialității datelor obținute de participanți în timpul colectării de date și după (de ex. chestionarele anonime, împiedicarea elevilor de a discuta despre sau de a vedea răspunsurile celorlalți, colectarea chestionarelor dintr-o clasă într-un plic mare/cutie mare, interviuri private – fără prezența unei alte persoane). Mai multe informații sunt incluse în “Ghidul pentru cercetători” pentru cele două metode de colectare a datelor (Capitolul D1).

Pentru a respecta drepturile participanților este extrem de important să fie informați referitor la **limitele confidențialității** inerente acestui studiu (în mod special când datele sunt colectate pe baza interviurilor); chiar dacă această informație este inclusă în scrisoarea/fișa de informare a părinților, este important ca cercetătorul să informeze și verbal respondenții, înaintea colectării datelor, despre faptul că se poate trece peste confidențialitatea datelor în cazul în care “...viața cuiva este pusă în pericol sau dacă ceri să discuți cu altcineva despre un aspect care te privește”.

### ***F.1.2. Informarea parțială a participanților***

Informarea parțială a participanților s-a decis a fi adoptată în contextul cercetării BECAN referitor la tematica studiată, mai specific, ascunderea parțială a scopului real al cercetării a fost decisă pentru a evita ca a) participanții (copii și părinți) să adopte o poziție defensivă, care ar duce la răspunsuri lipsite de sinceritate (invalide) și b) cei ce abuzează sau neglijează copiii să aibă rețineri în a participa (sau de a permite copiilor lor să participe) la un studiu descris ca fiind unul ce abordează abuzul și neglijarea copiilor.

Această informare parțială a participanților la studiu face cu atât mai important ca cercetătorii:

- să accentueze dreptul participanților de a refuza participarea sau de a se retrage (vezi Capitolele F.1.3 și F.1.4)
- să clarifice participanților faptul că, în condiții specifice, bine precizate, cercetătorul poate să încalce confidențialitatea promisă (este important ca cercetătorul să fie instruit astfel încât să prezinte acest aspect într-o

manieră care să nu sperie/neliniștească participanții care astfel ar putea refuza să participe la studiu).

Informarea parțială crește, de asemenea, importanța scurtelor informări ale participanților, precum și a dispozițiilor ce trebuie date în fiecare țară pentru a înlătura efectele oricărui stres pe termen scurt sau lung, sau a oricăror consecințe negative datorate participării lor la cercetare (vezi, de asemenea, capitolul F.1.5).

### ***F.1.3. Dreptul de a refuza participarea și de a se retrage***

Cercetătorii trebuie să-și amintească și să informeze participanții – la începutul interviului și/sau a administrării chestionarelor – că au dreptul să refuze participarea la cercetare, să refuze să răspundă la orice întrebare(ri) și dreptul de a întrerupe interviul/completarea chestionarului în orice moment doresc și fără a explica motivul(ele). Participanții trebuie să înțeleagă că au dreptul “să refuze participarea fără nici un fel de consecințe. Nu trebuie să existe nici un fel de consecințe negative datorate refuzului de a participa” (ISPCAN, 2006a, p.6).

Cu toate acestea, în cazul unui refuz de a participa sau a întreruperii participării, cercetătorul ar trebui să încerce să afle care sunt motivele acestui fapt, deoarece a) cauzele retragerii pot fi datorate unui factor, unei bariere ce ar putea (ar trebui) rezolvate/eliminate pe loc sau ulterior (ex. sentimente de rușine, teama de represalii din partea abuzatorului, stres emoțional datorat întrebărilor puse etc.) și b) colectarea unor astfel de informații este extrem de utilă în viitor pentru alte cercetări de același fel. Este foarte important ca cercetătorul să fie pregătit în așa fel încât el/ea să poată face astfel încât participanții care doresc să se retragă să nu simtă nici un fel de presiune pentru a participa.

### ***F.1.4. Consimțământul informat***

Importante aspecte etice sunt implicate în studiu deoarece a) subiecții studiului sunt copii, așadar consimțământul informat al participării lor trebuie obținut de la o altă persoană (părinte sau tutore) și b) în majoritatea țărilor dacă o persoană are suspiciuni referitoare la un posibil abuz/neglijare asupra unui copil, aceasta trebuie să raporteze autorităților competente. Raportarea

relelor tratamente poate duce la urmărirea penală a părintelui/părinților copilului (sau a unei alte persoane) sau/și la scoaterea copilului din familie. Așadar trebuie acordată o deosebită atenție Principiului Etic al **Consimțământului Informat**.

Pentru a obține, din partea părinților, consimțământul realmente “informat” trebuie să oferim acestora cel puțin următoarele informații (prin intermediul fișei de consimțământ informat, dar **și prin informare orală**):

- 1) scopul cercetării (cu un minim de omisiuni de informare care ar putea fi considerate justificate), durata așteptată și descrierea procedurilor,
- 2) anonimatul datelor furnizate (fie că este vorba despre chestionare autoadministrate sau interviuri),
- 3) dreptul lor de a refuza participarea sau de a se retrage din studiu:
  - a. în orice moment
  - b. și fără nici o consecință asupra lor.
- 4) orice limitare a confidențialității,
- 5) persoana de contact pentru orice fel de întrebare referitoare la cercetare, oferind posibilitatea participanților de a pune întrebări și de a primi răspunsuri.

#### ***F.1.5. Scurte rapoarte informative***

Informarea este foarte importantă datorită ascunderii parțiale a informației referitoare la scopul cercetării. La finalul colectării datelor cercetătorii ar trebui să ofere participanților ocazia de a obține orice informație dorită despre cercetare și să facă tot ceea ce este necesar pentru a îndepărta orice părere/interpretare eronată pe care participanții ar putea-o avea. Instituția ce conduce studiul are, de asemenea, obligația să înlăture orice efect advers al participării la cercetare care ar fi putut apărea pe parcurs.

Mai mult, “deși instrumentul utilizat arareori creează distress copiilor” – conform experienței IPSCAN – “instrumentul vizează întrebări referitoare la experiențe care ar fi putut fi dureroase sau deranjante pentru copii”. Un copil “ar putea să-și dorească să discute sau să primească ajutor referitor la experiențe incluse în întrebările din studiu”. Cercetătorul “trebuie să fie pregătit să ofere o informare generală sau sfaturi tuturor subiecților referitor la modul în care pot primi ajutor sau pot discuta cu cineva despre problemele pe

care le-a avut în vedere chestionarul”. (ISPCAN, 2006a, p.6). Aceleași aspecte sunt valabile și pentru subiecții adulți ai studiului. Din acest motiv, scrisoarea de mulțumire include afirmația standard: chestionarul poate acoperi subiecte ce pot fi supărătoare/deranjante, iar orice participant care are întrebări poate contacta organizațiile/agențiile comunitare sugerate în cazul în care doresc să discute cu cineva sau doresc să solicite ajutor (această organizație suportivă poate fi aceeași cu cea care conduce studiul sau una diferită – depinde de serviciile pe care organizația parteneră le oferă și de acoperirea în teritoriu pe care o are). În completare, fiecare cercetător va avea disponibile liste detaliate ale tuturor serviciilor locale în cazul în care trebuie să orienteze un participant la studiu spre unul dintre acestea.

În orice situație, participanților trebuie să li se pună la dispoziție date de contact detaliate referitoare la organizația/instituția care conduce studiul.

#### ***F.1.6. Stocarea datelor și accesul la acestea***

Chiar dacă procesul de completare a chestionarelor este anonim, fiecare coordonator științific național este responsabil pentru păstrarea datelor brute (atât chestionarele completate, cât și baza de date codate) în condiții de siguranță cu acces restrâns doar pentru personalul autorizat pentru a asigura confidențialitatea datelor. Trebuie, de asemenea, să se asigure că atât chestionarele, cât și datele stocate nu pot fi legate de numele/identitatea respondenților și că doar o persoană sau puține persoane autorizate au acces la înregistrarea/lista codurilor (acolo unde unele informații trebuie incluse din motive practice).

Instrumentele completate vor fi transferate cu multă grijă de la școli, domiciliu sau de pe teren spre biroul unde sunt prelucrate datele în mod regulat, de către cercetători spre coordonatorul local (vezi, de asemenea, descrierea din Capitolul A.3 a Ghidului pentru cercetători); coordonatorul local va fi responsabil pentru colectarea tuturor chestionarelor (completate sau goale) la finalul fiecărei zile de cercetare și să le transfere spre instituție unde vor fi stocate în siguranță. În fiecare țară responsabilitatea planificării transferului și stocării în siguranță a chestionarelor completate aparține coordonatorului științific național.



### **F.1.6. Prezentarea publică a studiului**

O atenție aparte trebuie acordată felului în care este descrisă cercetarea pentru școală și comunitate, cât și pentru persoanele implicate (ex. profesori, directorii școlilor, persoanele care deschid ușa locuinței, celei care răspunde la telefon etc.). Studiul ar trebui descris ca fiind: “un studiu care are drept scop aspecte relevante pentru sănătatea copiilor precum și aspecte care se referă la educația copiilor și la relația dintre copii și părinți, precum și între copii”. De fiecare dată când cercetătorul descrie studiul (membrilor comunitarii sau persoanelor din instituții/organizații aparținând mediului public sau privat din comunitatea locală) ar trebui să aibă în vedere în primul rând **siguranța participanților**. Când sunt implicate aspecte legate de siguranța, cercetătorii pot sfătui intervievații (copii sau părinți) să discute despre studiu în același fel.

## **F.2. Aspecte legate de siguranță**

### **F.2.1. Supervizarea și intervenția în criză**

Cercetătorii de teren trebuie să fie organizați în echipe și însoțiți de către un coordonator local (cercetător cu experiență). De-a lungul fiecărei zile de studiu de teren coordonatorul local ar trebui să fie la dispoziția cercetătorilor pentru eventuale instrucțiuni suplimentare (ex. prin telefon). Trebuie asigurat mijlocul de transport în cazul în care coordonatorul local trebuie să intervină la fața locului.

După fiecare zi de colectare de date (de ex. în fiecare seară) ar trebui să se organizeze o întâlnire de supervizare a cercetătorilor condusă de coordonatorul local; scopul acestei întâlniri ar fi dublu, unul referitor la aspectele metodologice, și unul referitor la cele etice, precum:

a) să identifice și să discute toate dificultățile apărute, precum și problemele tehnice sau administrative neprevăzute pe care le-au întâmpinat cercetătorii, precum și felul în care ar putea să evite astfel de probleme pe viitor; în acest fel coordonatorul local ar putea realiza și o monitorizare pe parcurs a progreselor cercetării (e recomandat ca persoana desemnată ca și coordonator să păstreze o înregistrare zilnică a numărului și genului subiecților supuși cercetării de către fiecare pereche de cercetători per

clasă; în acest fel va fi capabil să identifice – și eventual să corecteze – orice posibilă codare greșită sau discrepanță care ar putea apărea la nivelul chestionarelor adresate copiilor sau părinților)

b) să raporteze și să discute orice suspiciune sau dezvăluire a unui abuz și/sau a unei neglijări; pentru fiecare caz decizia trebuie luată referitor la viitoarele măsuri care pot și trebuie să fie luate (vezi cap. F.1.8 și D5, referitoare la modul de a reacționa în situații de tip CAN (abuz sau neglijare a copilului)).

**Intervenția în criză:** trebuie căzut de acord asupra unui plan de intervenție în situații de criză (în rarele cazuri care vor fi întâlnite) pe teren, ca:

► **disconfort emoțional al respondentului în timpul interviului sau a completării chestionarului:** capacitatea de management al unor astfel de situații depinde de nivelul de pregătire/specialitatea cercetătorului referitor la situațiile de abuz și neglijare, fiecare partener având libertatea de a crea o strategie considerată ca fiind cea potrivită în astfel de situații, în propria țară. Ca și strategie generală este sugerat ca (dacă se petrece în clasă) unul dintre cercetători să scoată copilul afară din clasă și să discute cu el despre problema care-l deranjează atât de mult; cercetătorul va sta afară cu copilul atât cât va fi necesar pentru ca acesta să se liniștească și, dacă va fi necesar, va solicita ajutor suplimentar (ex. coordonatorului local, unui psiholog clinician pediatru dacă este unul disponibil, psihologului școlii). În cazul unui interviu, intervievatorul va opri cursul interviului și va urma aceeași pași descriși mai sus; interviul poate continua sau nu în funcție de dorința exprimată a copilului.

În ambele cazuri, cercetătorul nu va părăsi copilul înainte de a se asigura că se află în siguranță și că s-a liniștit; în plus, el trebuie să se asigure că i s-au oferit copilului detaliile de contact ale organizației/instituției în caz că are nevoie să ia legătura cu ei mai târziu. În cazul în care copilul dezvăluie că este sau a fost abuzat demersul descris în continuare ar trebui urmat.

► **Comportamentul agresiv al părinților sau a altor persoane:** cercetătorii trebuie să cunoască ce pași anume trebuie să urmeze în cazurile nefericite, dar rare, în care ei înșiși se află în pericol sau consideră că un copil se află în pericol iminent (ex. să sune la poliție

sau alt serviciu/instituție). Acest proces trebuie creionat, in fiecare țară, în funcție de realitățile concrete, la nivel regional sau național (vezi, de asemenea, capitolul F.3). Măsurile generale de protecție ce trebuie luate pentru a proteja cercetătorii (ex. activarea, chiar dacă pe silențios, a telefoanelor mobile în timpul cercetării; coordonatorul local trebuie să știe ce se întâmplă cu fiecare cercetător) au fost descrise în secțiunile corespunzătoare din acest Manual. Ca și strategie generală este, totuși, sugerat ca fiecare stat partener să prezinte acest subiect cercetătorilor fără a-i îngrijora, însă, deoarece nu se așteaptă nimeni în mod real ca vreun cercetător să se afle în pericol serios, real în timpul cercetării. Ar trebui, cu toate acestea, să fie instruiți să nu răspundă agresiv nimănui care se manifesta agresiv față de ei și să încerce să facă o evaluare cât mai corectă a nivelului de pericol pe care-l înfruntă la un moment dat, pentru a putea urma pașii prestabiliți pentru astfel de situații.

### ***F.2.2. Cum reacționăm în situații de abuz și/sau neglijare (CAN)***

Modul în care trebuie să reacționeze un cercetător care, în timpul cercetării, descoperă un caz (major) de rele tratamente (abuz și/sau neglijare) sau care primește solicitarea de ajutor din partea unui subiect al cercetării, fie că ajutorul este cerut în timpul sau după finalizarea cercetării, sunt subiecte cărora trebuie să le acordam atenția cuvenită. Obligația cercetătorului, precum și a instituției/agenției care organizează cercetarea este de a raporta orice rele tratamente pe care le suspectează sau descoperă, în condițiile prevăzute de legislația națională specifică fiecărui stat; ca și regulă generală, fiecare organizație parteneră, coordonator științific al proiectului BECAN, coordonator local, precum și fiecare cercetător în parte trebuie să urmeze cu strictețe legile naționale și principiile codului etic. Unele principii, măsuri legislative - comune tuturor țărilor – care trebuie urmate în toate statele includ:

- ▶ o însemnare scrisă despre serviciile locale și/sau organizația care conduce cercetarea trebuie adăugată în fiecare scrisoare de mulțumire; se va acorda o atenție specială informațiilor din scrisoare astfel încât nici o informație cuprinsă în scrisoarea de mulțumire să nu pună în pericol ulterior siguranța unei posibile victime a unui abuz.

- ▶ **Răspunsuri și reacții** (per regiune) **standardizate ale cercetătorilor/operatorilor de teren** (vezi Capitolul D.8 din Ghidul pentru cercetători”) trebuie dezvoltate/elaborate în cazul fiecărei țări, în situația în care copiii le solicită ajutorul.
- ▶ Cercetătorii începători/debutanți ar trebui, dacă se poate, să facă pereche cu cercetători mai experimentați; un clinician experimentat ar trebui să fie disponibil în cazul în care acesta ar avea nevoie de ajutor.
- ▶ La începerea cercetării (sau chiar înainte) stabiliți (ex. printr-o vizită a coordonatorului cercetării de teren/coordonatorului local) o bună legătură cu autoritățile locale competente și/sau serviciile de suport; informații profesioniștii despre cercetarea desfășurată și solicitați-le asistență dacă va fi necesar (să aveți la îndemână un serviciu ușor de apelat în caz ca e nevoie) (acest efort va crea sau va întări relația dintre WP3 și WP4).
- ▶ Dacă apare un raport de rele tratamente, înainte de a suna autoritățile competente, încercați, în mod informal, să colectați unele informații preliminare de la profesorii din școală sau de la directorul școlii. În majoritatea cazurilor, personalul din școală poate oferi informații importante, dar fiți atenți să nu încălcați principiul confidențialității.
- ▶ Atenție deosebită referitor la confidențialitate, mai ales cu privire la aspectele mai sus menționate: evitați orice formă de publicitate/informare legată de proiect despre persoane sau referitor la subiecte ce nu ar trebui tratate la nivelul școlii sau al comunității locale.. Cercetătorii/operatorii de teren ar trebui avertizați și pregătiți pentru păstrarea confidențialității datelor vizavi de orice agent (persoană, instituție) neautorizată.
- ▶ Încercați să implicați cât mai puțin personalul BECAN în manevrarea oricărui raport (colecție de date) facilitând, totuși, implicarea autorităților și agențiilor locale competente în studiu.
- ▶ În situația în care au fost raportate rele tratamente sesizate de către cercetători BECAN, încercați să mențineți un interes continuu (deși probabil de la distanță) asupra felului în care decurge evaluarea și rezolvarea cazului (de exemplu, prin intermediul profesioniștilor sau al agențiilor locale care ar putea oferi informații în acest sens; posibilitatea menținerii legăturii directe cu familia sau cu victima ar trebui atent evaluate și probabil evitate – mai ales în țările în care organizația responsabilă

pentru proiect nu e specializată în intervenția în cazurile de abuz asupra copilului).

- ▶ Evitați lansarea de promisiuni explicite sau implicite nerealiste referitoare la un viitor ajutor/suport în situația în care acest lucru e puțin probabil.
- ▶ Respectați legislația națională în vigoare referitoare la raportarea cazurilor de rele tratamente și orice cod etic național al cercetătorilor sau al altor profesioniști implicați (ex. psihologi, psihiatri, asistenți sociali); pregătiți cu atenție cercetătorii în același sens ținând seama de faptul că persoana care coordonează cercetarea este, în aceeași măsură, responsabilă de conduita etică a acestora pe tot parcursul cercetării și cu referire la aceasta.
  - Daca nu este specificat în lege, fiți extrem de atenți și asigurați-vă că este foarte clar stabilit în situații de rele tratamente, cine, cui și în ce fel raportează cazul.
- ▶ Receptivitatea vizavi de raportarea cazurilor de rele tratamente ar trebui ajustată în funcție de a) legislația națională referitoare la raportarea cazurilor de rele tratamente b) disponibilitatea resurselor locale competente și c) capacitatea și resursele partenerilor pentru a face față cazurilor individuale de rele tratamente.
- ▶ Cercetătorii trebuie să completeze aria formularului de raportare referitoare la cazurile de rele tratamente (fie suspiciuni de rele tratamente, fie rele tratamente descoperite).
  - Verificați rata de raportare a relelor tratamente de către cercetători (verificați situațiile de raportări exagerate pentru a avea o idee despre “pragul” de raportare al unui caz ca fiind unul de rele tratamente).

**Cum să reacționăm în situația dezvăluirii unui caz de rele tratamente:** <instrucțiuni detaliate despre acțiunile ce trebuie întreprinse vor fi dezvoltate de către coordonatorul local și cercetători în cazul în care dezvăluirea unui caz de rele tratamente necesită o ajustare locală în funcție de specificul țării și de caracterul raportării (obligatoriu sau nu)>.

**Este necesar să raportăm suspiciunile de abuz autorităților?**  
<instrucțiunile vor fi elaborate după specificul fiecărei țări>.

#### **F.2.4. Siguranța participanților și a cercetătorilor**

Siguranța participanților (dar și a echipei de cercetare) este de o importanță majoră în cadrul studiilor ce investighează aspecte sensibile, precum abuzul.

Ar trebui luate toate măsurile posibile de precauție (un plan de siguranță) și ar trebui investit un efort considerabil în a pregăti echipa de cercetători pentru a nu expune nici unui risc pe respondenți sau pe ei înșiși și să fie, în același timp, capabili să răspundă adecvat oricărei amenințări careia i-ar putea face față în timpul cercetării; în același timp, trebuie să fim extrem de atenți să nu speriem cercetătorii prin a-i face să creadă că sunt efectiv expuși unui pericol (major) prin participarea la studiu.

Câteva dintre **măsurile generale** pe care toate țările vor trebui să le dezvolte sau/și să le adopte sunt: în fiecare țară ar trebui dezvoltat un plan detaliat de siguranță (preferabil, **per regiune geografică**) înainte de a derula cercetarea, plan care să prevadă fiecare sursă posibilă de pericol și/sau criză pentru a pregăti cercetătorii și pentru a-i face capabili să facă față acestora dacă apar. În afară de pregătirea echipei de cercetare referitor la modul în care să facă față pericolelor, vor fi dezvoltate, de asemenea, **două liste** (pentru fiecare regiune geografică ce va fi studiată) care vor fi puse la dispoziția cercetătorilor și pe care să le aibă asupra lor tot timpul, în perioada în care se afla în acea regiune. Prima listă va conține "numere de telefon utile" ce ar putea fi folosite în caz de urgență (ex. de la poliție, salvare, coordonatorul local, psihologul clinician, colaboratori în cercetare) în timp ce cea de-a doua listă va conține "sursele de ajutor", unde persoanele abuzate ar putea cere ajutor (de exemplu, serviciile locale care pot oferi suport atât pentru copiii victime ale abuzului/neglijării, cât și pentru adulții victime ale abuzului partenerului sau a oricărei forme de violență domestică; se reamintește faptul că un coordonator local trebuie să țină legătura cu profesioniștii acestor servicii încă de la începutul cercetării sau chiar de mai devreme).

Nu doar din motive de ordin practic, metodologic și etic, dar și din motive de siguranță **cercetătorii trebuie să lucreze în pereche**; ei sunt, de asemenea, instruiți să lucreze cu telefoanele mobile deschise (pe silențios) în cazul în care au nevoie să-l utilizeze; în final, dar nu în ultimul rând, este important ca persoana **coordonator local să fie continuu informat despre**

**ceea ce face fiecare cercetător** în fiecare moment al cercetării (mai multe informații sunt incluse în Capitolele A.3 și D.9 din “Ghidul pentru cercetători”).

**Ședințele de supervizare**, care ar trebui să aibă loc zilnic, pot fi considerate și ocazii pentru a mări siguranța cercetătorilor cât și a participanților pentru ca fiecare caz suspect sau descoperit de rele tratamente sau orice risc identificat să fie discutat cu referire la modul lor de abordare.

### F.3. Ce o să faci dacă...

<b>Ce o să faci dacă cercetătorul dacă:</b>	
Nu se simte în largul lui când întreabă/sau este întrebat de un anumit lucru?	<p>Un cercetător/intervievator care nu se simte confortabil să discute anumite aspecte precum abuzul va avea dificultăți legate de felul în care va formula întrebările referitoare la acest subiect de-a lungul interviului și la clasă în timp ce trebuie să dea lămuriri copiilor referitor la unele întrebări din chestionar, fapt care ar putea distorsiona răspunsurile copiilor; ar putea, de asemenea, avea un comportament nepotrivit când respondenții îl vor aborda pentru a-i dezvălui un abuz și a-i cere ajutor.</p> <p>Cercetătorul ar trebui să se simtă în largul lui în abordarea acestui subiect și să nu fie ușor impresionabil. În caz contrar, este necesară o pregătire suplimentară și câteva interviuri de exersare, precum și completare de chestionare cu copiii și părinții. Cercetătorul trebuie să fie, de asemenea, sincer după o astfel de perioadă de pregătire și să raporteze coordonatorului local dacă este cu adevărat pregătit pentru a participa la studiu. Ar trebui, în acest caz, să fie îndeaproape supervizat în timpul exersării interviurilor/completării de chestionare și dacă nu pare că se simte în largul său, ar trebui înlocuit.</p>
Nu e suficient de experimentat (sau nu are deloc experiență) în situații de rele tratamente?	Cercetătorii trebuie să urmeze o pregătire suplimentară în problematica relexor tratamente.
Nu urmează pas cu pas instrucțiunile pentru munca de teren sau are “inițiative”?	În cazul acesta cercetătorul trebuie exclus din echipa de cercetare.

Sunt oferite instrucțiuni specifice pentru cercetători și pentru a ști cum să reacționeze în situații de tipul (Capitolul D.10 din Ghidul pentru cercetători):

**Ce să faci când un copil:**

- Refuză să completeze chestionarul (bifează "NU" în formularul de consimțământ al copilului)?
- Cere să completeze chestionarul în clasă dar părinții NU și-au dat acordul?
- Dezvăluie că a suferit rele tratamente în chestionar sau în mod direct?
- Dezvăluie că a fost supus unui abuz sever, dar cere cercetătorului să nu spună nimănui aceasta?

**Ce să faci când un profesor:**

- Insistă să fie prezent în clasă pe timpul completării chestionarelor?
- Solicită cercetătorilor un chestionar pentru a-l citi sau pentru a-l păstra?
- Exprimă o atitudine negativă referitoare la problematica cercetării și față de cercetător?
- Se plânge că nu a fost informat despre cercetare?
- Ne dezvăluie un caz sau o suspiciune de rele tratamente în familie sau la școală?
- Dezvăluie un caz de rele tratamente, dar dorește să i se păstreze anonimatul?

**Ce să faci când un părinte:**

- Îl sună pe cercetător pentru a se plânge referitor la conținutul unor întrebări?



## **BIBLIOGRAFIE**

American Psychological Association. (2002). Ethical Principles of Psychologists and Code of Conduct. Washington, DC: American Psychological Association

International Society for the Prevention of Child Abuse and Neglect. (2006a). ICAST-C - The ISPCAN Child Abuse Screening Tool-Child Version: Manual and Proposed Guidelines for Pilot Administration.

International Society for the Prevention of Child Abuse and Neglect. (2006b). ICAST Parent Interview: Procedures Manual and Field Test Guide for Investigators & Project Managers.

Legea Învățământului din România nr. 84/1995

Legea privind promovarea și protecția drepturilor copilului – 272/2004

Legea privind prelucrarea datelor cu caracter personal și protecția vieții private în sectorul comunicațiilor electronice - 506/2004